

印旛沼環境調査

ナガエツルノゲイトウ・オニビシ
・オオフサモの植生調査

ナガエツルノゲイトウ



オニビシ



オオフサモ

令和2年 12 月

公益財団法人 印旛沼環境基金
調査協力：佐倉印旛沼ネットワークの会

＝ 目 次 ＝

ページ

1. 印旛沼環境調査の目的	1
ナガエツルノゲイトウ、オオフサモ、オニビシの植生調査	
2. 植生調査の対象水域と調査日程	1
令和2年度 調査水域一覧	
令和2年度 環境調査日程表	
3. 調査データの採取方法と区分	1-2
3-1) データの計測	
3-2) 生育場所の区分	
4. 調査結果	2-3
4-1) ナガエツルノゲイトウの調査結果	
4-2) オニビシの調査結果	
4-3) オオフサモの調査結果	
5. ナガエツルノゲイトウ・オニビシ・オオフサモの生育面積の推移	4-5
(調査データ等参考資料)	
* GPS・レーザー距離計等の活用	6
* 調査対象水域とその範囲(マップ)	6
* 調査個所の繁茂状況概略図・写真	7
* 令和2年度 ナガエツルノゲイトウ調査データ	8-17
* ナガエツルノゲイトウ繁茂状況	18-22
鹿島橋直下～下流部 10年間の変化(H23～R2)	
1区間1,000㎡以上の箇所	
* 令和2年度オニビシ調査データ	23-25
* オニビシ繁茂状況	26-27
* 令和2年度オオフサモ調査データ、繁茂状況	28

1. 印旛沼環境調査の目的（ナガエツルノゲイトウ・オニビシ・オオフサモの植生調査）

佐倉印旛沼ネットワークの会では、平成17年度(2005年度)に印旛沼とその周辺の生態系を侵す水辺の植生調査を開始し、平成28年度からは(公財)印旛沼環境基金との共同調査となり、一部調査範囲の変動はあるもののこれまで毎年度継続し調査を実施している。

調査は、平成2年に鹿島川河口部で発見された「ナガエツルノゲイトウ」が、平成16年6月に制定された「特定外来生物による生態系等に係る被害の防止に関する法律」で特定外来生物の一つとして指定され、国内では印旛沼流域に多く分布していると報告されているにも関わらず、植生のデータがなかったため、その実態把握を目的とした。

また「オニビシ」は特定外来生物ではないが、繁茂状況が広範に亘っていたので調査対象とした。なお、オニビシは、昭和60年代に広範に繁茂し平成6年までの8年間本格的な刈り取りが実施され大幅に減少したが、その後再び増加し平成22年度から北印旛沼・西印旛沼の一部で刈り取りが実施されている。

さらに、特定外来生物の「オオフサモ」の繁茂拡大も懸念されたことから、平成22年度から調査対象として追加した。

2. 植生調査の対象水域と調査日程

調査対象水域は下表のとおりとした(地図:6p)。なお、新川・桑納川・神崎川・花見川については、別途、実態が把握されていることから、平成27年度以降は調査対象から除いた。

また、北印旛沼・捷水路については、本年度は調査方法を変更し、これまでの船上からの目視調査に代え、陸上または上空からの写真を基に繁茂面積を推計した。

令和2年度 調査水域

1 西印旛沼	2 北印旛沼	3 捷水路	4 鹿島川
5 高崎川	6 長門川	7 師戸川	8 低地排水路 (一本松)
9 低地排水路 (臼井・手繰)	10 低地排水路 (その他)	11 物木落	12 中央排水路

現地調査は、佐倉印旛沼ネットワークの会環境調査委員会のメンバー5名、協力者5名、環境基金職員2名の延べ31名にて下表の日程で実施した。

令和2年度 環境調査日程表

No.	月 日	曜日	手 段	調 査 箇 所
1	8.27	木	《水上/舟》	西印旛沼(沼内全体:阿宗橋まで) 鹿島川(童神橋~高崎川と分岐点)
2	9.3	木	《水上/舟》 《車/徒歩》	長門川(舟)、吉高機場周辺、中央排水路、 低地排水路(臼井・手繰)
3	9.17	木	《車/徒歩》	物木落、西印旛沼(舟戸ボート乗り場、笠井植物園)、 低地排水路(臼井・手繰の一部)
4	10.20	火	《徒歩》	高崎川(鹿島・高崎川分岐点~箇木橋)
5	10.26	月	《電動自転車》	西印旛沼(陸上)、師戸川河口部、低地排水路(一本松) 低地排水路(その他:JFE取水口、臼井観測所周辺)
6	10.29	木	《車/徒歩》	師戸川(師戸橋~おおば橋)

3. 調査データの採取方法と区分

3-1) データの計測

ナガエツルノゲイトウとオオフサモについては1㎡以上、オニビシについては100㎡以上の群落を対象とし、面積は、繁茂の場所・状況に応じ、レーザー距離計での計測、歩測、目測、GPSデータを地図上に表示した軌跡・位置、航空写真の地図上トレースの方法を組み合わせ算出した。(説明:6p)

3-2) 生育場所の区分

ナガエツルノゲイトウについては、群落ごとに生育場所を以下のとおり区分して把握した。

A：水域（主に水上・湿地の群落）

B：陸域（主に乾燥地の群落）

C：抽水植物群落域（主にヨシ・ガマ等の抽水植物群落域に混在している群落）

D：水陸域（水域と陸域にまたがった群落）

4. 調査結果

4-1) ナガエツルノゲイトウの調査結果（調査データ：8p～17p、状況写真：7p、18p～22p）

【表1】 ナガエツルノゲイトウ群落数と生育面積 平成28～令和2年度

No.		平成28年度		平成29年度		平成30年度		令和元年度		令和2年度		面積比 令和2/令和元	群落比
		面積㎡	数	面積㎡	数	面積㎡	数	面積㎡	数	面積㎡	数		
1	西印旛沼(ファミン広場含)	6,475	102	13,639	102	16,995	98	19,784	102	24,254	55	1.23	0.54
2	北印旛沼	462	9	780	2	830	3	700	3	1,000	3	1.43	1.00
3	捷水路	242	18	56	8	28	4	38	4	0	0	0.00	0.00
4	鹿島川	4,517	82	5,111	40	5,234	43	9,836	52	6,171	48	0.63	0.92
5	高崎川	4,562	88	7,177	58	9,000	92	6,540	76	4,555	136	0.70	1.79
6	長門川	1,580	14	5,139	27	6,684	126	8,488	120	9,403	98	1.11	0.82
7	師戸川	1,272	74	3,813	55	4,579	60	3,820	68	4,734	93	1.24	1.37
8	低地排水路（一本松）	13,305	9	6,220	10	12,345	9	12,030	6	21,850	6	1.82	1.00
9	低地排水路（臼井・手繰）	12,902	49	8,752	34	6,651	27	3,165	15	2,679	16	0.85	1.07
10	低地排水路（その他）	200	2	625	6	50	2	441	6	770	7	1.75	1.17
11	物木落	2,772	81	3,573	75	4,038	90	3,346	74	4,687	73	1.40	0.99
12	中央排水路	0	0	0	0	0	0	6	1	0	0	0.00	0.00
合 計		48,289	528	54,885	417	66,434	554	68,194	527	80,103	535	1.17	1.02

【表2】 ナガエツルノゲイトウ生育場所区別の群落数と生育面積 令和2年度

No.		水 域		陸 域		抽水植物群落域		水陸域		合 計	
		面積㎡	群落数	面積㎡	群落数	面積㎡	群落数	面積㎡	群落数	面積㎡	群落数
1	西印旛沼(ファミン広場含)	6,850	20	80	1	17,324	34	0	0	24,254	55
2	北印旛沼	0	0	0	0	1,000	3	0	0	1,000	3
3	捷水路	0	0	0	0	0	0	0	0	0	0
4	鹿島川	5,961	42	0	0	210	6	0	0	6,171	48
5	高崎川	4,555	136	0	0	0	0	0	0	4,555	136
6	長門川	9,218	96	0	0	0	0	185	2	9,403	98
7	師戸川	1,985	44	0	0	2,749	49	0	0	4,734	93
8	低地排水路（一本松）	2,000	1	0	0	19,850	5	0	0	21,850	6
9	低地排水路（臼井・手繰）	179	13	0	0	2,500	3	0	0	2,679	16
10	低地排水路（その他）	770	7	0	0	0	0	0	0	770	7
11	物木落	3,041	60	0	0	1,646	13	0	0	4,687	73
12	中央排水路	0	0	0	0	0	0	0	0	0	0
合 計		34,559	419	80	1	45,279	113	185	2	80,103	535

- ・生育面積は、昨年比 17%増の 80,103 m²であった。
- ・鹿島川・高崎川では全体的に減少が見られ、昨年の大雨の影響がうかがわれる。
- ・長門川は昨年度に引き続き舟による調査を行ったが、繁茂面積の微増が見られた。
- ・低地排水路は調査年度により変動が大きい、これは印旛沼土地改良区の管理下における水路内水草等の除去作業実施状況によるものと考えられる。
- ・低地排水路（一本松）は、調査通路の変更（昨年までは水路脇の通路が雑草で通行出来なかったが、今年は通れた）に伴い新たな繁茂箇所が判明したため大幅な増加となった。
- ・一本松機場東側・西側の低地排水路はともに今年も水路一面の状況であった。
- ・低地排水路臼井側（通称：かっぱ公園側）では、今年は工事中の為その様子が詳細には確認できなかったが、多く繁茂している状況であった。道路を挟んだ反対側の低地排水路（岩戸南部）側では、昨年度は駆除されており殆ど無くなっていたが今年度もそれほど増加が見られなかった。
- ・中央排水路では、昨年新たな発見があり、今後の増加が懸念されたが、今年度は確認されなかった。

4-2) オニビシの調査結果 (調査データ：23 p～25p、状況写真 26p～27p)

【表3】 オニビシ生育面積 平成28～令和2年度

	平成28年度	平成29年度	平成30年度	令和元年度	令和2年度	面積比 令和2/令和元
	面積m ²	面積m ²	面積m ²	面積m ²	面積m ²	
西印旛沼	691,160	825,550	826,905	1,087,320	602,610	0.55
北印旛沼	444,020	637,550	670,800	695,200	665,000	0.96
捷水路	48,370	99,370	97,800	110,250	76,200	0.69
甚兵衛沼	60,400	73,100	107,000	95,000	80,000	0.84
その他	2,500	7,910	21,620	15,380	13,250	0.86
合計	1,246,450	1,643,480	1,724,125	2,003,150	1,437,060	0.72

- ・生育面積が昨年比で 72%と減少が見られるが、西印旛沼で大きく減少し、北印旛沼の減少はほとんどなかった。
- ・昨年台風に伴う大雨が大きく影響したとも考えられ、今後の動向を引き続き注視する必要がある。

4-3) オオフサモの調査結果 (調査データ及び状況写真：28p)

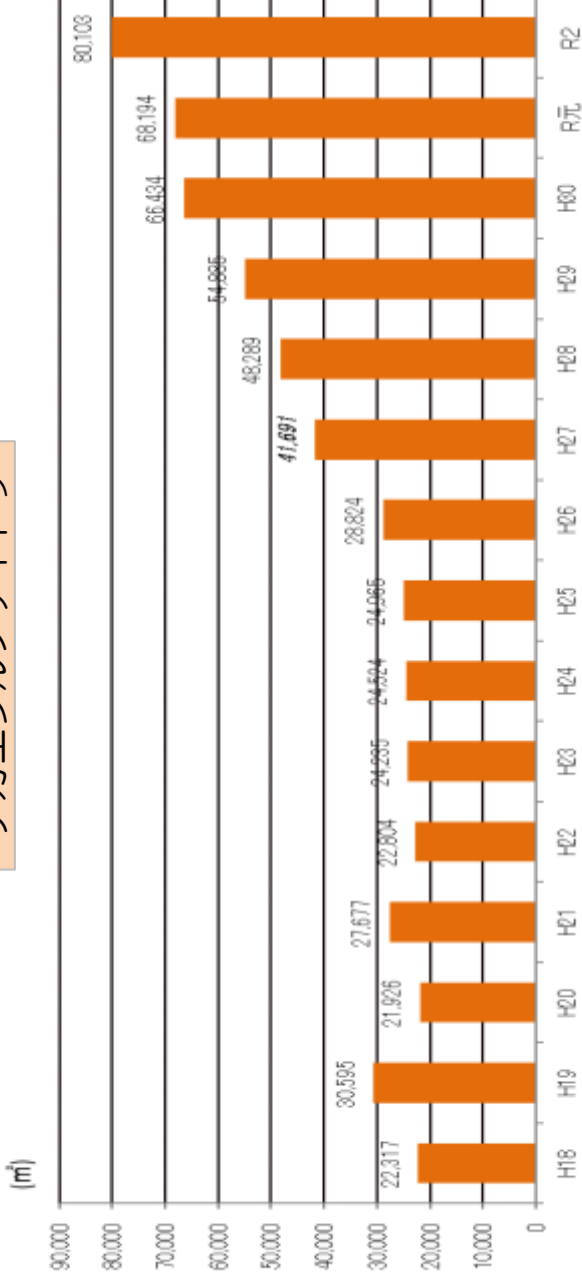
【表4】 オオフサモ群落数と生育面積 平成28～令和2年度

	平成28年度		平成29年度		平成30年度		令和元年度		令和2年度		面積比 令和2/令和元
	群落	面積m ²	群落	面積m ²	群落	面積m ²	群落	面積m ²	群落	面積m ²	
西印旛沼	0	8	4	14	2	18	8	76	0	0	0.00
鹿島川	1	14	2	34	0	0	0	0	0	0	0.00
師戸低地排水路	3	5,400	1	7,500	1	7,500	1	150	3	35	0.23
合計	4	5,422	7	7,548	3	7,518	9	226	3	35	0.15

- ・規模は小さいものの昨年度まで継続して確認されていた西印旛沼（阿宗橋～舟戸大橋）では、今年度は群落が見られなかった。
- ・低地排水路（師戸）は昨年度殆ど駆除されたが、今年度は復活の様子は見られなかった。小規模であるが、残存しているため、引き続き注視する必要がある。

ナガエツルノゲイトウ

5. ナガエツルノゲイトウ ・オニビシ・オオフサモ 生育面積の推移



◎ ナガエツルノゲイトウ生育面積 平成18年度～令和2年度 (単位: m²)

No.	H18	H19	H20	H21	H22	H23	H24	H25	H26	H27	H28	H29	H30	R元	R2
1	12,588	13,474	3,747	5,844	5,136	6,110	4,330	5,200	6,677	7,757	6,475	13,639	16,995	19,784	24,254
2	132	338	555	270	433	407	432	989	1,146	未調査	462	780	830	700	1,000
3	85	123	267	317	103	15	133	1,848	149	56	242	56	28	38	0
4	6,734	7,281	1,616	2,900	3,237	3,059	3,134	3,609	2,351	5,249	4,517	5,111	5,234	9,836	6,171
5	353	898	208	469	600	802	1,462	1,741	1,524	3,289	4,562	7,177	9,000	6,540	4,555
6	1	5	42	55	117	17	46	61	404	未調査	1,580	5,139	6,684	8,488	9,403
7	219	890	1,894	2,027	1,889	1,713	1,488	1,549	1,205	727	1,272	3,813	4,579	3,820	4,734
8	10	3,324	5,802	6,751	6,834	7,062	8,713	3,380	6,710	9,515	13,305	6,220	12,345	12,030	21,850
9	1,925	2,728	5,760	7,466	2,007	2,018	2,299	3,045	5,975	14,900	12,902	8,752	6,651	3,165	2,679
10	245	733	102	115	367	206	208	35	80	198	200	625	50	441	770
11	25	801	1,933	1,463	2081	2,826	2,279	3,508	2,603	未調査	2,772	3,573	4,038	3,346	4,687
12	0	0	0	0	0	0	0	0	0	0	0	0	0	6	0
合計	22,317	30,595	21,926	27,677	22,804	24,235	24,524	24,965	28,824	41,697	48,289	54,885	66,434	68,194	80,103

注) 近年調査対象外としている水域(新川・桑納川・神崎川・花見川)は除いており、過去の報告書と合計が異なることがある。
H27は北印旛沼・長門川・物木落は未調査のため、経年変化はあくまで参考として記載した。

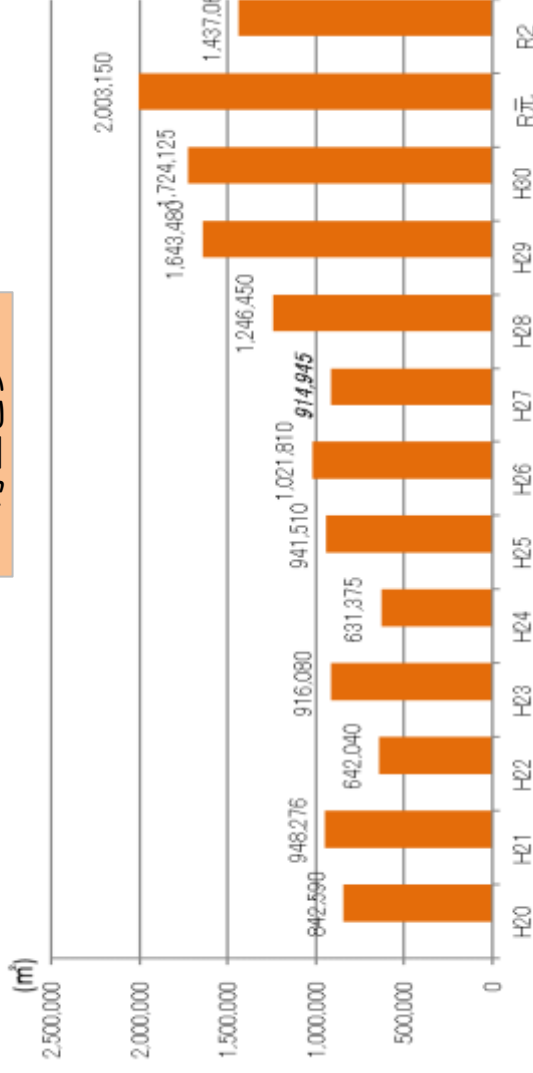
◎ オニビシ生育面積 平成19年度～令和2年度

(単位：㎡)

No.	H19	H20	H21	H22	H23	H24	H25	H26	H27	H28	H29	H30	R元	R2
1	447,450	563,500	652,650	638,280	680,700	372,225	645,300	640,100	855,700	691,160	825,550	826,905	1,087,320	602,610
2	279,300	277,100	289,636	1,080	231,400	254,450	273,000	360,650	未調査	444,020	637,550	670,800	695,200	665,000
3	2,280	1,790	2,030	2,680	3,050	4,700	17,770	15,450	55,850	48,370	99,370	97,800	110,250	76,200
4	0	0	0	0	0	0	0	0	未調査	60,400	73,100	107,000	95,000	80,000
5	4,578	200	3,960	0	930	0	5,440	5,610	3,395	2,500	7,910	21,620	15,380	13,250
合計	733,608	842,590	948,276	642,040	916,080	631,375	941,510	1,021,810	914,945	1,246,450	1,643,480	1,724,125	2,003,150	1,437,060

注) H27は北印旛沼・甚兵衛沼は未調査のため、経年変化はあくまで参考として記載した。

オニビシ



オオフサモ



◎ オオフサモ生育 平成22年度～令和2年度

(単位：㎡)

No.	H22	H23	H24	H25	H26	H27	H28	H29	H30	R元	R2
1	西印旛沼	42	34	4	17	134	8	14	18	76	0
2	鹿島川	0	44	13	1	0	14	34	0	0	0
3	低地排水路(師戸)	1,280	1,756	1,890	2,425	3,195	5,130	5,400	7,500	150	35
4	低地排水路(その他)	6	1	10	0	0	0	0	0	0	0
合計	1,328	1,835	1,917	2,443	3,329	5,163	5,422	7,548	7,518	226	35

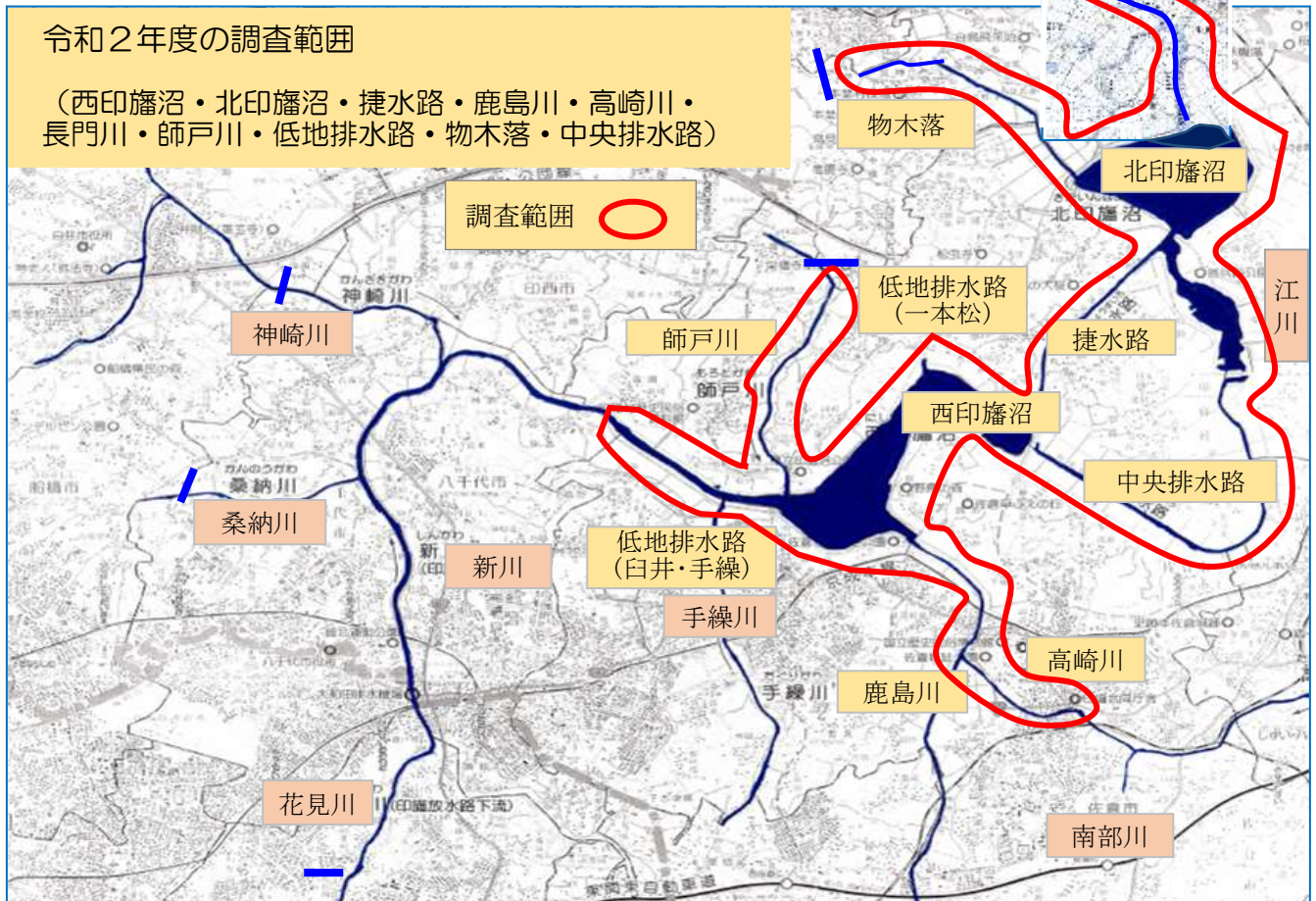
注) 近年調査対象外としている水域(新川・神崎川)は除いており、過去の報告書と合計が異なることがある。

GPS・レーザー距離計等の活用

GPS で採取したデータをパソコンで地図情報に取り込み
時刻データ付きの軌跡、位置を知ることができる。



調査対象水域とその範囲



調査個所の繁茂状況概略図・写真



令和2年度 ナガエツルノゲイトウ調査データ

生育場所: A: 水域 B: 陸域 C: 抽水植物群落域内 D: 水陸域

No.	測定箇所	令和元年度			令和2年度					
		場所	m ²	群落	場所	長	巾	m ²	群落	
1 西印旛沼										
瀬戸干拓前 沼内										
1	瀬戸干拓前(1)	—	—	—	A	10	3	30	1	
2	瀬戸干拓前(2)	—	—	—	A	5	6	30	1	
3	瀬戸干拓前(3)	—	—	—	A	8	3	24	1	
4	瀬戸干拓前(4)	—	—	—	A	6	5	30	1	
5	瀬戸干拓前(5)	—	—	—	C	60	15	900	1	
6	瀬戸干拓前(6)	—	—	—	C	100	5	500	1	
7	瀬戸干拓前(7)	—	—	—	C	100	15	1,500	1	
8	瀬戸干拓前(8) (オニビシの上に繁茂)	—	—	—	C	70	70	4,900	1	
一本松機場前 沼内										
9	一本松機場前沼内(1)	—	—	—	C	100	10	1,000	1	
10	一本松機場前沼内(2)	—	—	—	C	30	5	150	1	
名喰戸橋～飯野台排水機場 沼内										
11	名喰戸橋～飯野機場(1)	C	2,000	1	C	10	10	100	1	
12	名喰戸橋～飯野機場(2)	C	450	1	C	10	7	70	1	
13	名喰戸橋～飯野機場(3)	C	400	1	C	30	15	450	1	
14	名喰戸橋～飯野機場(4)	C	60	1	C	80	20	1,600	1	
15	名喰戸橋～飯野機場(5)	C	2,000	1	C	80	15	1,200	1	
16	名喰戸橋～飯野機場(6)	C	1,200	1	C	40	30	1,200	1	
竜神橋観光船乗り場 沼内										
17	竜神橋橋下(観光船乗り場)(1)	B	20	1	—	—	—	—	—	
18	竜神橋橋下(観光船乗り場)(2)	B	15	1	—	—	—	—	—	
舟戸大橋船着場～ふるさと広場 沼内										
19	舟戸大橋船着場～ふるさと広場	A	1,600	1	—	—	—	—	—	
ふるさと広場前 沼内										
20	ふるさと広場前沼内(1)	A	49	1	C	30	10	300	1	
21	ふるさと広場前沼内(2)	A	120	1	A	20	6	120	1	
22	ふるさと広場前船着き場	—	—	—	A	5	4	20	2	
笠井記念舟戸水草園周辺 沼内										
23	水草園前(抽水植物と混在)	工事中により調査不能			C	30	30	900	1	
舟戸ボート場周辺 沼内										
24	舟戸大橋脇沼側 抽水植物内	C	35	1	C	20	5	100	1	
25	舟戸ボート事務所前付近	C	50	1	C	10	5	50	1	
舟戸大橋～手繰川河口(900m)										
26	舟戸大橋直下 左岸	A	25	1	A	45	20	900	2	
27	舟戸大橋～手繰川河口 左岸(1)	A	200	1	A	20	10	200	1	
28	舟戸大橋～手繰川河口 左岸(2)	A	150	1	C	10	10	100	1	
29	舟戸大橋～手繰川河口 左岸(3)	—	—	—	A	50	20	1,000	1	
30	舟戸大橋～手繰川河口 左岸(4)	—	—	—	A	20	15	300	1	
31	舟戸大橋～手繰川河口 左岸(5)	—	—	—	A	100	12	1,200	1	
32	手繰川(河口)～新先崎橋(1)	A	120	1	—	—	—	—	—	
33	手繰川(河口)～新先崎橋(2)	A	25	1	—	—	—	—	—	
34	手繰川河口部から舟戸大橋 右岸(1)	A	500	1	C	80	15	1,200	1	
35	手繰川河口部から舟戸大橋 右岸(2)	A	200	1	C	20	5	100	3	

生育場所: A: 水域 B: 陸域 C: 抽水植物群落域内 D: 水陸域

No.	測定箇所	令和元年度			令和2年度				
		場所	m ²	群落	場所	長	巾	m ²	群落
36	手繰川河口部から舟戸大橋 右岸(3)	A	600	1	C	10	5	50	1
37	手繰川河口部から舟戸大橋 右岸(4)	—	—	—	A	90	30	2,700	3
38	手繰川河口部から舟戸大橋 右岸(5)	—	—	—	A	30	7	210	1
39	手繰川河口部から舟戸大橋 右岸(6)	—	—	—	C	30	20	600	1
手繰川河口～岩戸干拓水路(1400m)									
40	手繰川河口～岩戸干拓水路 左岸(1)	A	50	1	C	8	5	40	1
41	手繰川河口～岩戸干拓水路 左岸(2)	A	140	1	C	7	5	35	1
42	手繰川河口～岩戸干拓水路 左岸(3)	C	375	1	A	10	5	50	1
43	手繰川河口～岩戸干拓水路 左岸(4～8)	A	1,150	8	—	—	—	—	—
44	岩戸干拓水路～手繰川河口 右岸	C	2,300	2	—	—	—	—	—
45	岩戸干拓水路～手繰川河口 右岸	A	1,058	16	—	—	—	—	—
岩戸干拓水路口～阿宗橋(1300m)									
46	岩戸干拓水路口→阿宗橋 左岸(1)	A	21	1	C	5	3	15	1
47	岩戸干拓水路口→阿宗橋 左岸(2)	C	15	1	C	5	3	15	1
48	岩戸干拓水路口→阿宗橋 左岸(3)	A	50	1	C	8	3	24	1
49	岩戸干拓水路口→阿宗橋 左岸(4)	A	60	1	C	5	3	15	1
50	岩戸干拓水路口→阿宗橋 左岸(5)	A	200	1	C	10	3	30	1
51	岩戸干拓水路口→阿宗橋 左岸(6)	A	15	1	C	10	3	30	1
52	岩戸干拓水路口→阿宗橋 左岸(7～13)	A	2,365	12	—	—	—	—	—
53	阿宗橋→岩戸干拓水路 右岸(1)	A	30	1	A	7	3	21	1
54	阿宗橋→岩戸干拓水路 右岸(2)	A	10	1	A	5	3	15	1
55	阿宗橋→岩戸干拓水路 右岸(3)	A	75	2	C	10	5	50	1
56	阿宗橋→岩戸干拓水路 右岸(4)	A	15	1	C	10	5	50	1
57	阿宗橋→岩戸干拓水路 右岸(5)	A	15	1	C	10	5	50	1
58	阿宗橋→岩戸干拓水路 右岸(6～11)	A	1,210	7	—	—	—	—	—
西印旛沼 小計			19,054	81				24,174	54
CFCラジコン広場									
59	広場の周囲(1)	B	150	1	B	40	2	80	1
60	広場の周囲(2)	B	240	8	—	—	—	—	—
61	広場の周囲(3)	B	100	1	—	—	—	—	—
一本松ラジコン広場									
62	広場の周囲	B	110	5	ラジコン広場として 使用していません雑草多し				
SKTラジコン広場									
63	広場の周回(1)	B	40	4	—	—	—	—	—
64	広場の周回(2)	B	90	2	—	—	—	—	—
ラジコン広場 小計			730	21				80	1
1 西印旛沼 合計(群落数・面積)			19,784	102				24,254	55
2 北印旛沼									
1	吉高機場松虫川河口舟戸橋下	C	200	2	C	20	5	100	2
2	吉高機場船着場	C	500	1	C	60	15	900	1
2 北印旛沼 合計(群落数・面積)			700	3				1,000	3
3 捷水路									
山田橋～市井橋(350m)									
1	山田橋下流160m 左岸	C	10	1	—	—	—	—	—
2	山田橋下流90m 左岸	C	5	1	—	—	—	—	—
3	山田橋下流20m 左岸	A	15	1	—	—	—	—	—
市井橋～鶴巻橋(550m)									
4	市井橋～鶴巻橋 左岸	C	8	1	—	—	—	—	—
3 捷水路合計(群落数・面積)			38	4				0	0

生育場所: A: 水域 B: 陸域 C: 抽水植物群落域内 D: 水陸域

No.	測定箇所	令和元年度			令和2年度				
		場所	m ²	群落	場所	長	巾	m ²	群落
4 鹿島川									
竜神橋～佐倉橋 1290m									
1	竜神橋→佐倉橋 右岸(1～5)	A	111	5	—	—	—	—	—
2	竜神橋→佐倉橋 左岸(1)	A	1,500	1	A	5	5	25	1
3	竜神橋→佐倉橋 左岸(2)	A	1,000	1	A	15	5	75	1
4	竜神橋→佐倉橋 左岸(3)	A	15	1	A	10	5	50	1
5	竜神橋→佐倉橋 左岸(4)	A	250	1	A	200	10	2,000	1
6	竜神橋→佐倉橋 左岸(5)	A	200	1	A	10	10	100	1
7	竜神橋→佐倉橋 左岸(6)	A	50	1	A	100	10	1,000	1
8	竜神橋→佐倉橋 左岸(7)	C	150	1	C	5	5	25	1
9	竜神橋→佐倉橋 左岸(8)	C	15	1	C	10	5	50	1
10	竜神橋→佐倉橋 左岸(9)	C	30	1	C	20	5	100	1
11	竜神橋→佐倉橋 左岸(10)	C	150	1	C	5	2	10	1
12	竜神橋→佐倉橋 左岸(11)	C	30	1	C	5	2	10	1
13	竜神橋→佐倉橋 左岸(12)	A	150	1	A	30	10	300	1
佐倉橋～京成鉄橋 480m									
14	佐倉橋→京成鉄橋 左岸(1)	A	15	1	A	30	10	300	1
15	佐倉橋→京成鉄橋 左岸(2)	A	40	1	A	30	10	300	1
16	佐倉橋→京成鉄橋 左岸(3)	A	40	2	A	20	10	200	2
17	佐倉橋→京成鉄橋 左岸(4～5)	A	124	3	—	—	—	—	—
18	京成鉄橋→佐倉橋 右岸(1)	A	150	1	A	3	1	3	1
19	京成鉄橋→佐倉橋 右岸(2)	A	20	1	A	3	1	3	1
20	京成鉄橋→佐倉橋 右岸(3)	A	150	1	A	30	10	300	1
21	京成鉄橋→佐倉橋 右岸(4)	A	350	1	A	10	5	50	1
22	京成鉄橋→佐倉橋 右岸(5)	A	20	1	A	5	2	10	1
23	京成鉄橋→佐倉橋 右岸(6)	A	30	1	A	10	2	20	2
24	京成鉄橋→佐倉橋 右岸(7)	—	—	—	A	15	2	30	2
25	京成鉄橋→佐倉橋 右岸(8)	—	—	—	A	50	2	100	5
26	京成鉄橋→佐倉橋 右岸(9)	—	—	—	A	5	2	10	1
27	京成鉄橋→佐倉橋 右岸(10)	—	—	—	A	15	5	75	1
28	京成鉄橋→佐倉橋 右岸(11)	A	100	2	C	5	3	15	1
京成鉄橋～鹿島橋320m									
29	京成鉄橋→鹿島橋 左岸(1)	A	2,600	2	A	20	5	100	1
30	京成鉄橋→鹿島橋 左岸(2)								
31	京成鉄橋→鹿島橋 左岸(3)	A	300	1	A	5	2	10	1
32	鹿島橋→京成鉄橋 右岸(1)	A	15	1	A	5	2	10	1
33	鹿島橋→京成鉄橋 右岸(2)	A	200	1	A	10	3	30	1
34	鹿島橋→京成鉄橋 右岸(3)	A	200	1	A	20	10	200	1
35	鹿島橋→京成鉄橋 右岸(4)	A	60	2	A	20	10	200	1
36	鹿島橋→京成鉄橋 右岸(5)	A	60	1	—	—	—	—	—
37	鹿島橋→京成鉄橋 右岸(6)	A	100	1	—	—	—	—	—
鹿島橋～高崎川分岐点 520m									
38	鹿島橋～高崎川分岐点 左岸(1)	A	400	1	A	10	3	30	1
39	鹿島橋～高崎川分岐点 左岸(2)	A	50	1	A	10	3	30	1
40	鹿島橋～高崎川分岐点 左岸(3)	A	6	1	A	5	2	10	1
41	鹿島橋～高崎川分岐点 左岸(4)	A	400	1	A	5	2	10	1
42	高崎川分岐点～鹿島橋 右岸(1)	A	490	2	A	5	2	10	2
43	高崎川分岐点～鹿島橋 右岸(2)	A	35	1	A	10	2	20	1
44	高崎川分岐点～鹿島橋 右岸(3)	A	15	1	A	10	5	50	1
45	高崎川分岐点～鹿島橋 右岸(4)	A	15	1	A	30	10	300	1
4 鹿島川合計(群落数・面積)			9,836	52				6,171	48

生育場所: A: 水域 B: 陸域 C: 抽水植物群落域内 D: 水陸域

No.	測定箇所	令和元年度			令和2年度				
		場所	m ²	群落	場所	長	巾	m ²	群落

5 高崎川

鹿島川分岐点～鷹匠橋760m									
1	鹿島川分岐点～鷹匠橋 右岸(1)	A	630	2	A	30	2	60	10
2	鹿島川分岐点～鷹匠橋 右岸(2)	A	420	1	A	6	2	12	3
3	鹿島川分岐点～鷹匠橋 右岸(3)	A	40	3	A	30	2	60	4
4	鹿島川分岐点～鷹匠橋 右岸(4)	A	40	3	A	3	2	6	1
5	鹿島川分岐点～鷹匠橋 右岸(5)	A	36	4	A	60	3	180	10
6	鹿島川分岐点～鷹匠橋 右岸(6)	A	180	1	A	4	2	8	1
7	鹿島川分岐点～鷹匠橋 右岸(7)	A	210	1	A	20	3	60	4
8	鹿島川分岐点～鷹匠橋 右岸(8)	A	100	4	A	2	3	6	1
9	鹿島川分岐点～鷹匠橋 右岸(9)	A	350	2	A	2	3	6	1
10	鹿島川分岐点～鷹匠橋 右岸(10)	A	300	2	A	2	3	6	1
11	鹿島川分岐点～鷹匠橋 右岸(11)	A	120	1	—	—	—	—	—
12	鹿島川分岐点～鷹匠橋 右岸(12)	A	60	2	—	—	—	—	—
13	鹿島川分岐点～鷹匠橋 左岸(1)	A	240	7	A	160	3	480	15
14	鹿島川分岐点～鷹匠橋 左岸(2)	A	3	1	A	3	2	6	1
15	鹿島川分岐点～鷹匠橋 左岸(3)	A	15	4	A	10	2	20	2
16	鹿島川分岐点～鷹匠橋 左岸(4)	A	40	2	A	100	3	300	8
17	鹿島川分岐点～鷹匠橋 左岸(5)	A	3	1	A	8	4	32	1
18	鹿島川分岐点～鷹匠橋 左岸(6)	A	10	1	A	4	2	8	1
19	鹿島川分岐点～鷹匠橋 左岸(7)	—	—	—	A	6	2	12	2
20	鹿島川分岐点～鷹匠橋 左岸(8)	A	111	2	A	80	4	320	5
鷹匠橋～竜灯橋570m									
21	鷹匠橋～竜灯橋 右岸(1)	A	150	5	A	40	3	120	3
22	鷹匠橋～竜灯橋 右岸(2)	A	7	2	A	5	2	10	1
23	鷹匠橋～竜灯橋 右岸(3)	A	1,920	2	A	35	3	105	3
24	鷹匠橋～竜灯橋 右岸(4)	A	50	2	A	20	2	40	5
25	鷹匠橋～竜灯橋 右岸(5)	A	45	2	A	10	3	30	2
26	鷹匠橋～竜灯橋 左岸(1)	A	440	1	A	110	4	440	2
27	鷹匠橋～竜灯橋 左岸(2)	A	75	2	A	180	5	900	12
28	鷹匠橋～竜灯橋 左岸(3)	A	140	1	A	10	1	10	4
29	鷹匠橋～竜灯橋 左岸(4)	—	—	—	A	5	2	10	1
30	鷹匠橋～竜灯橋 左岸(5)	—	—	—	A	20	2	40	2
31	鷹匠橋～竜灯橋 左岸(6)	—	—	—	A	4	3	12	1
32	鷹匠橋～竜灯橋 左岸(7)	—	—	—	A	2	2	4	1
竜灯橋～城南橋400m									
33	竜灯橋～城南橋 右岸(1)	A	60	2	A	12	1	12	1
34	竜灯橋～城南橋 右岸(2)	A	120	1	A	190	2	380	7
35	竜灯橋～城南橋 右岸(3)	A	100	1	A	30	7	210	4
36	竜灯橋～城南橋 右岸(4)	A	106	3	—	—	—	—	—
37	竜灯橋～城南橋 右岸(5)	A	150	1	—	—	—	—	—
38	竜灯橋～城南橋 左岸(1)	A	74	1	A	2	2	4	1
39	竜灯橋～城南橋 左岸(2)	—	—	—	A	1	1	1	1
40	竜灯橋～城南橋 左岸(3)	—	—	—	A	30	2	60	2
城南橋～樋ノ口橋220m									
41	城南橋～樋ノ口橋 右岸(1)	A	150	2	A	30	10	300	3
42	城南橋～樋ノ口橋 右岸(2)	A	2	1	A	10	3	30	1
43	城南橋～樋ノ口橋 右岸(3)	A	8	1	A	50	2	100	3
44	城南橋～樋ノ口橋 左岸(1)	A	21	1	A	4	2	8	1
45	城南橋～樋ノ口橋 左岸(2)	—	—	—	A	3	1	3	1

生育場所: A: 水域 B: 陸域 C: 抽水植物群落域内 D: 水陸域

No.	測定箇所	令和元年度			令和2年度				
		場所	m ²	群落	場所	長	巾	m ²	群落
樋ノ口橋～鏑木橋									
46	樋ノ口橋～鏑木橋 右岸(1)	A	14	1	A	15	7	105	1
47	樋ノ口橋～鏑木橋 右岸(2)	—	—	—	A	5	3	15	1
48	樋ノ口橋～鏑木橋 右岸(3)	—	—	—	A	8	3	24	1
49	樋ノ口橋～鏑木橋 右岸(4)	—	—	—	A	3	1	3	1
50	樋ノ口橋～鏑木橋 右岸(5)	—	—	—	A	2	2	4	1
51	樋ノ口橋～鏑木橋 右岸(6)	—	—	—	A	5	3	15	2
52	樋ノ口橋～鏑木橋 右岸(7)	—	—	—	A	5	2	10	1
5 高崎川合計(群落数・面積)			6,540	76				4,555	136

6 長門川

酒直水門～豊年橋 600m									
1	酒直水門～豊年橋 右岸(1)	A	10	1	—	—	—	—	—
2	酒直水門～豊年橋 左岸(1)	A	16	1	A	5	2	10	1
3	酒直水門～豊年橋 左岸(2)	A	120	1	A	7	5	35	1
豊年橋～長門橋 2,500m									
4	長門橋～豊年橋 右岸(1)	A	350	3	A	70	5	350	3
5	長門橋～豊年橋 右岸(2)	A	60	4	A	30	2	60	4
6	長門橋～豊年橋 右岸(3)	A	520	7	A	130	4	520	7
7	長門橋～豊年橋 右岸(4)	D	80	1	D	40	2	80	1
8	長門橋～豊年橋 右岸(5)	A	90	5	A	30	3	90	5
9	長門橋～豊年橋 右岸(6)	A	45	2	A	15	3	45	2
10	長門橋～豊年橋 左岸(1)	A	75	3	A	20	5	100	1
11	長門橋～豊年橋 左岸(2)	A	50	1	A	30	10	300	2
12	長門橋～豊年橋 左岸(3)	A	90	5	A	15	5	75	1
13	長門橋～豊年橋 左岸(4)	A	160	3	A	3	2	6	1
14	長門橋～豊年橋 左岸(5)	A	40	5	A	7	3	21	1
15	長門橋～豊年橋 左岸(6)	D	10	1	D	15	7	105	1
16	長門橋～豊年橋 左岸(7)	A	15	1	A	30	5	150	1
17	長門橋～豊年橋 左岸(8)	A	200	2	A	30	5	150	1
18	長門橋～豊年橋 左岸(9)	A	40	5	A	10	3	30	1
19	長門橋～豊年橋 左岸(10)	A	320	2	A	5	2	10	1
20	長門橋～豊年橋 左岸(11)	—	—	—	A	5	2	10	1
21	長門橋～豊年橋 左岸(12)	—	—	—	A	5	2	10	1
長門橋～ふじみ橋1,050m									
22	ふじみ橋～長門橋 左岸(1)	A	500	3	A	90	10	900	5
23	ふじみ橋～長門橋 左岸(2)	A	350	3	A	30	3	90	2
24	ふじみ橋～長門橋 左岸(3)	A	465	10	A	7	3	21	1
25	ふじみ橋～長門橋 左岸(4)	A	700	3	A	5	3	15	1
26	ふじみ橋～長門橋 左岸(5)	A	45	2	A	110	15	1,650	3
27	ふじみ橋～長門橋 左岸(6)	A	60	2	A	90	10	900	5
28	ふじみ橋～長門橋 左岸(7)	A	550	3	A	100	5	500	10
29	ふじみ橋～長門橋 左岸(8)	A	280	3	A	10	10	100	3
30	ふじみ橋～長門橋 左岸(9)	A	30	1	A	15	2	30	1
31	ふじみ橋～長門橋 左岸(10)	A	100	1	A	25	4	100	1
32	ふじみ橋～長門橋 左岸(11)	A	130	4	—	—	—	—	—
33	ふじみ橋～長門橋 右岸(1)	A	360	2	A	330	5	1,650	5
34	ふじみ橋～長門橋 右岸(2)	—	—	—	A	7	5	35	5
35	ふじみ橋～長門橋 右岸(3)	—	—	—	A	110	5	550	2
36	ふじみ橋～長門橋 右岸(4)	—	—	—	A	20	5	100	5
37	ふじみ橋～長門橋 右岸(5)	—	—	—	A	50	3	150	3

生育場所: A: 水域 B: 陸域 C: 抽水植物群落域内 D: 水陸域

No.	測定箇所	令和元年度			令和2年度				
		場所	m ²	群落	場所	長	巾	m ²	群落
38	ふじみ橋～長門橋 右岸(6)	—	—	—	A	5	5	25	1
39	ふじみ橋～長門橋 右岸(7)	A	75	8	A	20	2	40	1
40	ふじみ橋～長門橋 右岸(8)	A	175	6	A	50	3	150	2
41	ふじみ橋～長門橋 右岸(9)	A	1,400	10	A	7	10	70	1
42	ふじみ橋～長門橋 右岸(10)	A	800	1	A	10	5	50	1
43	ふじみ橋～長門橋 右岸(11)	A	15	1	A	5	2	10	1
44	ボート棧橋内(1)	—	—	—	A	10	10	100	1
45	ボート棧橋内(2)	A	100	1	A	2	5	10	1
印旛排水機場内									
46	印旛排水機場内(1)	A	12	2	—	—	—	—	—
47	印旛排水機場内(2)	A	50	1	—	—	—	—	—
6 長門川合計(群落数・面積)			8,488	120				9,403	98

7 師戸川

河口～龍ヶ谷橋(150m)									
1	龍谷橋 橋下(1)	—	—	—	A	15	7	105	1
2	龍谷橋 橋下(2)	—	—	—	A	5	5	25	1
3	龍谷橋 橋下(3)	—	—	—	A	10	5	50	1
4	龍ヶ谷橋下流 左岸 船着場内(1)	A	70	1	A	35	10	350	1
5	龍ヶ谷橋下流 左岸 船着場内(2)	A	300	1	A	30	20	600	1
6	河口部抽水植物内	C	200	1	C	30	20	600	1
龍ヶ谷橋～師戸橋(200m)									
7	師戸橋～龍谷橋下流 左岸(1)	—	—	—	A	50	3	150	12
8	師戸橋～龍谷橋下流 左岸(2)	A	300	1	A	20	5	100	2
9	師戸橋～龍谷橋下流 右岸	A	60	2	A	10	3	30	2
10	師戸橋～龍谷橋下流 全面	A	150	3	A	10	10	100	1
師戸橋～中橋950m									
11	師戸橋～中橋 左岸(1)	A	50	1	A	15	3	45	2
12	師戸橋～中橋 左岸(2)	A	25	1	A	5	2	10	1
13	師戸橋～中橋 左岸(3)	A	30	2	A	10	3	30	2
14	師戸橋～中橋 左岸(4)	A	5	2	A	8	2	16	2
15	師戸橋～中橋 左岸(5)	A	3	1	A	10	3	30	2
16	師戸橋～中橋 左岸(6)	A	70	2	A	12	5	60	2
17	師戸橋～中橋 右岸(1)	A	9	1	A	7	3	21	1
18	師戸橋～中橋 右岸(2)	A	50	1	A	10	6	60	1
19	師戸橋～中橋 中央	—	—	—	A	10	8	80	1
中橋～岩戸橋600m									
20	中橋～岩戸橋 中央(1)	B	100	1	C	50	3	150	1
21	中橋～岩戸橋 中央(2)	A	35	1	C	16	5	80	1
22	中橋～岩戸橋 中央(3)	B	40	1	C	20	5	100	1
23	中橋～岩戸橋 中央(4)	A	5	1	C	10	5	50	1
24	中橋～岩戸橋 中央(5)	C	120	1	C	10	3	30	1
25	中橋～岩戸橋 中央(6)	C	80	1	C	7	3	21	1
26	中橋～岩戸橋 右岸	C	20	1	C	2	10	20	1
27	中橋～岩戸橋 左岸(1)	C	10	1	C	13	3	39	1
28	中橋～岩戸橋 左岸(2)	C	20	1	C	10	2	20	1
29	中橋～岩戸橋 左岸(3)	C	20	1	C	10	2	20	1
30	中橋～岩戸橋 左岸(4)	C	45	1	C	15	3	45	1
31	中橋～岩戸橋 全面	C	75	1	C	15	5	75	1

生育場所: A: 水域 B: 陸域 C: 抽水植物群落域内 D: 水陸域

No.	測定箇所	令和元年度			令和2年度				
		場所	m ²	群落	場所	長	巾	m ²	群落
	岩戸橋～古屋橋1,100m								
32	岩戸橋～古谷橋 右岸(1)	C	5	1	A	7	5	35	1
33	岩戸橋～古谷橋 右岸(2)	C	10	1	C	5	2	10	1
34	岩戸橋～古谷橋 右岸(3)	C	18	1	A	4	2	8	2
35	岩戸橋～古谷橋 右岸(4)	C	85	1	A	3	1	3	1
36	岩戸橋～古谷橋 中央(1)	C	215	1	C	10	2	20	1
37	岩戸橋～古谷橋 中央(2)	C	15	1	C	14	3	42	1
38	岩戸橋～古谷橋 中央(3)	C	30	1	C	21	3	63	1
39	岩戸橋～古谷橋 中央(4)	C	30	1	C	30	3	90	1
40	岩戸橋～古谷橋 中央(5)	C	39	1	—	—	—	—	—
41	岩戸橋～古谷橋 中央(6)	C	68	1	—	—	—	—	—
42	岩戸橋～古谷橋 左岸(1)	C	32	1	C	21	2	42	1
43	岩戸橋～古谷橋 左岸(2)	C	36	1	A	12	3	36	1
44	岩戸橋～古谷橋 左岸土手上	B	60	1	—	—	—	—	—
	古屋橋～寿橋170m								
45	古屋橋～寿橋 左岸土手上	B	100	1	—	—	—	—	—
46	古屋橋～寿橋 左岸(1)	—	—	—	C	100	2	200	5
47	古屋橋～寿橋 左岸(2)	—	—	—	C	3	2	6	1
48	古屋橋～寿橋 中央	C	480	1	C	90	3	270	1
	寿橋～しん橋470m								
49	寿橋～しん橋 左岸(1)	C	14	1	A	7	3	21	1
50	寿橋～しん橋 左岸(2)	C	15	1	C	25	2	50	2
51	寿橋～しん橋 左岸(3)	—	—	—	C	20	2	40	2
52	寿橋～しん橋 左岸(4)	—	—	—	C	10	2	20	1
53	寿橋～しん橋 左岸(5)	—	—	—	C	10	2	20	1
54	寿橋～しん橋 中央	C	60	1	C	10	1	10	1
55	寿橋～しん橋 右岸(1)	C	57	1	C	20	2	40	1
56	寿橋～しん橋 右岸(2)	C	50	1	C	3	1	3	1
57	寿橋～しん橋 右岸(3)	C	20	1	C	20	5	100	1
58	寿橋～しん橋 右岸(4)	C	44	1	C	10	2	20	1
59	寿橋～しん橋 全面	—	—	—	C	30	7	210	1
	しん橋～谷辺田橋530m								
60	しん橋～谷辺田橋 右岸(1)	A	2	1	A	5	1	5	1
61	しん橋～谷辺田橋 右岸(2)	C	64	1	C	16	2	32	1
62	しん橋～谷辺田橋 右岸(3)	C	50	1	C	7	2	14	1
63	しん橋～谷辺田橋 左岸(1)	A	10	1	C	2	1	2	1
64	しん橋～谷辺田橋 左岸(2)	C	5	1	C	10	2	20	2
65	しん橋～谷辺田橋 左岸(3)	C	20	1	C	20	2	40	1
66	しん橋～谷辺田橋 左岸(4)	C	9	1	C	7	2	14	1
	谷辺田橋～おおば橋250m								
67	谷辺田橋～おおば橋 中央(1)	C	15	1	A	5	3	15	1
68	谷辺田橋～おおば橋 中央(2)	C	60	1	C	5	2	10	1
69	谷辺田橋～おおば橋 左岸(1)	C	45	1	C	2	1	2	1
70	谷辺田橋～おおば橋 左岸(2)	C	35	1	C	35	3	105	1
71	谷辺田橋～おおば橋 左岸(3)	C	15	1	C	2	2	4	1
72	谷辺田橋～おおば橋 中央(1)	C	100	1	—	—	—	—	—
73	谷辺田橋～おおば橋 中央(2)	C	15	1	—	—	—	—	—
	7 師戸川合計(群落数・面積)		3,820	68				4,734	93

生育場所: A: 水域 B: 陸域 C: 抽水植物群落域内 D: 水陸域

No.	測定箇所	令和元年度			令和2年度				
		場所	m ²	群落	場所	長	巾	m ²	群落
8 低地排水路(一本松)									
1	双子橋～南部用水第2機場	C	2,210	1	C	800	13	10,400	1
					調査通路変更(沼際)により新発見箇所が増				
2	南部用水第2機場～一本松機場(1)	C	7,280	1	C	70	13	910	1
3	南部用水第2機場～一本松機場(2)	C	150	1	C	550	10	5,500	1
4	南部用水第2機場～一本松機場(3)	C	350	1	C	200	10	2,000	1
5	南部用水第2機場～一本松機場(4)	A	1,000	1	A	200	10	2,000	1
6	南部用水第2機場～一本松機場(5)	C	1,040	1	C	80	13	1,040	1
8 低地排水路(一本松)合計(群落数・面積)			12,030	6				21,850	6
9 低地排水路(臼井・手繰)									
臼井(かっぱ公園)側(水路始まり～JFE取水口800m)									
1	水路の始まりから東側 全面(1)	A	3,000	5	C	70	10	700	1
2	水路の始まりから東側 全面(2)	—	—	—	C	80	10	800	1
3	水路の始まりから100m～JFE取水口間 全面	—	—	—	C	100	10	1,000	1
手繰(岩戸南部)側低地排水路(水路始まり～手繰川(130m))									
4	水路排水口	—	—	—	A	12	5	60	1
5	水路始まり～西側区間(1)沼側	A	60	2	A	10	2	20	1
6	水路始まり～西側区間(2)田側	A	5	1	A	5	1	5	1
7	水路始まり～西側区間(3)田側	A	50	1	A	10	1	10	1
8	水路始まり～西側区間(4)沼側	A	30	3	A	27	2	54	5
9	水路始まり～西側区間(5)田側	—	—	—	A	10	1	10	1
10	手繰川側機場～手繰川 両岸	—	—	—	A	20	1	20	3
9 低地排水路(臼井・手繰)合計(群落数・面積)			3,165	15				2,679	16
10 低地排水路(その他)									
1	土浮側低地排水路(1)	A	100	3	A	20	5	100	1
2	土浮側低地排水路(2)	—	—	—	A	3	5	15	1
3	土浮側低地排水路(3)	—	—	—	A	20	10	200	1
4	土浮側低地排水路(4)	—	—	—	A	25	10	250	1
5	臼井観測所～JFE取水口(1)	A	35	1	A	5	5	25	1
6	臼井観測所～JFE取水口(2)	A	6	1	A	15	10	150	1
7	臼井観測所～JFE取水口(3)	A	300	1	A	10	3	30	1
10 低地排水路(その他)合計(群落数・面積)			441	6				770	7
11 物木落									
旧吉高機場～物木機場(新吉高機場)									
1	旧吉高機場～物木機場(新吉高機場)右岸(1)	雑草で調査不能			A	30	3	90	1
2	旧吉高機場～物木機場(新吉高機場)右岸(2)	雑草で調査不能			A	20	10	200	1
3	旧吉高機場～物木機場(新吉高機場)右岸(3)	雑草で調査不能			A	50	10	500	2
4	旧吉高機場～物木機場(新吉高機場)左岸(1)	雑草で調査不能			A	5	3	15	1
5	旧吉高機場～物木機場(新吉高機場)左岸(2)	雑草で調査不能			A	7	3	21	1
6	旧吉高機場～物木機場(新吉高機場)左岸(3)	雑草で調査不能			A	20	5	100	2
7	旧吉高機場水路内	A	60	3	—	—	—	—	—
物木機場(新吉高機場)～物木橋(290m)									
8	物木集水路 中央	A	120	1	A	30	4	120	1
9	物木機場(新吉高機場)～物木橋 左岸	A	180	9	A	60	3	180	9
物木橋～沼北橋(430m)									
10	物木橋～沼北橋(1)右岸	A	20	1	A	5	4	20	1
11	物木橋～沼北橋(2)右岸	A	10	1	A	5	2	10	1
12	物木橋～沼北橋(3)左岸	A	50	1	A	10	5	50	1
13	物木橋～沼北橋(4)左岸	A	50	1	A	10	5	50	1
14	物木橋～沼北橋(5)左岸	A	40	1	A	8	5	40	1
15	物木橋～沼北橋(6)左岸	A	165	1	A	33	5	165	1
16	物木橋～沼北橋(7)左岸	A	300	1	A	60	5	300	1
17	物木橋～沼北橋(8)右岸	A	24	2	A	8	3	24	2

生育場所: A: 水域 B: 陸域 C: 抽水植物群落域内 D: 水陸域

No.	測定箇所	令和元年度			令和2年度				
		場所	m ²	群落	場所	長	巾	m ²	群落
	沼北橋～印西市行徳(橋①)～県道291号笠神(橋③)								
	沼北橋～橋①(250m)								
18	橋①～下流部(1)左岸	A	15	1	C	15	2	30	1
19	橋①～下流部(2)左岸	A	10	1	A	10	3	30	1
20	橋①～下流部(3)左岸	A	6	1	A	15	4	60	1
21	橋①～下流部(4)右岸	A	9	1	A	10	5	50	1
22	橋①～下流部(5)左岸	A	15	1	雑草で調査不能 雑草で調査不能 雑草で調査不能 雑草で調査不能 雑草で調査不能				
23	橋①～下流部(6)右岸	A	15	1					
24	橋①～下流部(7)右岸	A	75	1					
25	橋①～下流部(8)左岸	A	60	1					
26	橋①～下流部(9)左岸	A	300	1					
	橋①～橋②(280m)								
27	橋①～橋②(1)左岸	A	60	1	A	10	3	30	1
28	橋①～橋②(2)右岸	A	10	1	A	7	2	14	1
29	橋①～橋②(3)左岸	A	10	5	A	15	3	45	5
30	橋①～橋②(4)左岸	A	16	1	C	35	5	175	1
31	橋①～橋②(5)左岸	A	3	1	A	16	3	48	2
32	橋①～橋②(6)右岸	—	—	—	A	6	5	30	1
33	橋①～橋②(7)左岸	—	—	—	A	5	3	15	1
34	橋①～橋②(8)左岸	—	—	—	A	4	3	12	1
	橋②～橋③(145m)								
35	橋②～橋③(1)左岸	A	150	5	A	2	1	2	1
36	橋②～橋③(2)全面	—	—	—	C	37	7	259	1
37	橋②～橋③(3)左岸	—	—	—	A	7	2	14	3
38	橋②～橋③(4)全岸	A	6	1	C	4	3	12	1
	橋③～橋④(380m)								
39	橋③～橋④(1)全面	A	30	1	C	30	7	210	1
40	橋③～橋④(2)右岸	A	3	1	C	5	2	10	2
41	橋③～橋④(3)左岸	C	30	1	C	30	2	60	1
42	橋③～橋④(4)左岸	C	21	1	C	30	3	90	1
43	橋③～橋④(5)左岸	C	20	1	C	145	3	435	1
44	橋③～橋④(6)中央	C	60	1	—	—	—	—	—
45	橋③～橋④(7)中央	C	20	1	—	—	—	—	—
46	橋③～橋④(8)中央	C	30	1	—	—	—	—	—
47	橋③～橋④(9)中央	C	10	1	—	—	—	—	—
48	橋③～橋④(10)中央	C	45	1	—	—	—	—	—
49	橋③～橋④(11)全面	C	75	1	—	—	—	—	—
	橋④～橋⑤(280m)								
50	橋④～橋⑤(1)全面	A	2	1	A	35	7	245	1
51	橋④～橋⑤(2)左岸	C	120	1	A	40	3	120	1
52	橋④～橋⑤(3)左岸	A	80	1	—	—	—	—	—
53	橋④～橋⑤(4)全面	—	—	—	C	15	7	105	1
	橋⑤～橋⑥(130m)								
54	橋⑤～橋⑥ 左岸	A	15	1	A	5	3	15	1
55	橋⑤～橋⑥ 右岸	C	128	2	—	—	—	—	—
56	橋⑥～橋⑦(200m)	A	21	1	—	—	—	—	—
	橋⑦～橋⑧(400m)								
57	橋⑦～橋⑧(1)右岸	A	120	1	A	15	5	75	1
58	橋⑦～橋⑧(2)右岸	A	75	1	A	7	3	21	1
59	橋⑦～橋⑧(3)左岸	—	—	—	A	15	3	45	1
60	橋⑦～橋⑧(4)全面	—	—	—	A	10	5	50	1
61	橋⑦～橋⑧(5)全面	—	—	—	A	10	5	50	1
62	橋⑦～橋⑧(6)全面	—	—	—	C	30	7	210	1
63	橋⑦～橋⑧(7)全面	—	—	—	A	7	1	7	1

生育場所: A: 水域 B: 陸域 C: 抽水植物群落域内 D: 水陸域

No.	測定箇所	令和元年度			令和2年度				
		場所	m ²	群落	場所	長	巾	m ²	群落
	橋⑧～県道291号(200m)								
64	橋⑧～県道291号(1)全面	A	9	1	A	5	2	10	1
65	橋⑧～県道291号(2)右岸	C	40	1	C	25	2	50	1
66	橋⑧～県道291号(3)中央	A	110	1	A	20	5	100	1
67	橋⑧～県道291号(4)中央	A	35	1	A	8	3	24	1
68	橋⑧～県道291号(5)中央	C	50	1	—	—	—	—	—
69	橋⑧～県道291号(6)中央	C	150	1	—	—	—	—	—
	県道～上流水田側(50m)								
70	県道291号から上流部(1)中央	A	28	1	A	7	2	14	1
71	県道291号から上流部(2)中央	A	240	1	A	10	3	30	1
	11 物木落合計(群落数・面積)		3,346	74				4,687	73
	12 中央排水路								
1	中央排水路(平方橋直下)	A	6	1	—	—	—	0	0
	12 中央排水路合計(群落数・面積)		6	1				0	0
	総計(群落数・面積)		68,194	527				80,103	535
	前年比(令和2/令和元)							1.17	1.02



H23/9



H24/9 昨年に比べ大量増



H25/9 護岸側は工事で撤去



H25/10 台風で流出



H26/9 オニビシに・・・

ナガエツルノゲイトウ 繁茂状況

鹿島橋直下～下流部 10年間の変化 (H23～R2)



H28/9
オニビシに代わり
ナガエツルノゲイトウ
が増加



H29/9



H30/9



R元/8



R2/10

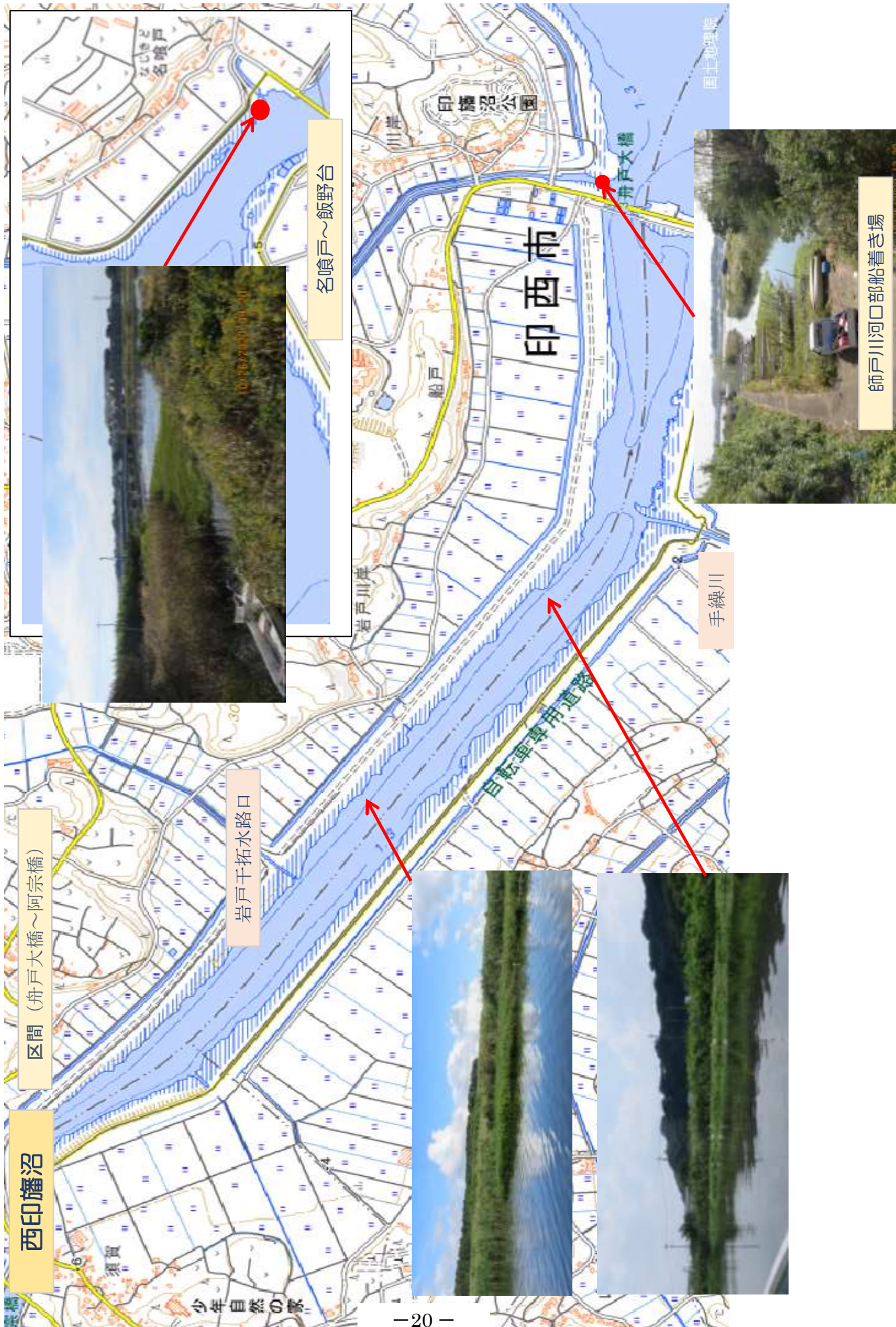
ナガエツルノゲイトウ繁茂状況

1 区間1,000㎡以上の箇所 (令和2年度)

No.	測定箇所	令和元年度		令和2年度	
		㎡	群落	㎡	群落
・西印旛沼					
1	瀬戸千拓前沼内	0	0	7,914	8
2	一本松機場前沼内	0	0	1,150	2
3	名喰戸橋～飯野台排水機場	6,110	6	4,620	6
4	舟戸大橋～手繰川河口 (900m)	1,820	8	7,660	15
・鹿島川					
1	竜神橋～佐倉橋 1290m	3,651	18	3,745	12
2	佐倉橋～京成鉄橋 480m	1,039	15	1,416	21
3	京成鉄橋～鹿島橋320m	3,535	10	550	6
4	鹿島橋～高崎川分岐点 520m	1,411	9	460	9
・高崎川					
1	鹿島川分岐点～鷹匠橋760m	2,908	44	1,582	71
2	鷹匠橋～竜灯橋570m	2,827	16	1,721	37
・師戸川					
1	河口～龍ヶ谷橋 (150m)	370	2	1,130	5

No.	測定箇所	令和元年度		令和2年度	
		㎡	群	㎡	群
・低地排水路 (一本松)					
1	双子橋～南部用水第2機場	2,210	1	10,400	1
調査通路変更(沼際)により新発見箇所が増					
2	南部用水第2機場～一本松機場 (1)	7,280	1	910	1
3	南部用水第2機場～一本松機場 (2)	150	1	5,500	1
4	南部用水第2機場～一本松機場 (3)	350	1	2,000	1
5	南部用水第2機場～一本松機場 (4)	1,000	1	2,000	1
6	南部用水第2機場～一本松機場 (5)	1,040	1	1,040	1
・低地排水路 (臼井・手繰)					
1	かつば公園側 (水路始まり～JFE取水口800m)	3,000	5	2,500	3
・長門川					
1	豊年橋～長門橋 2,500m	2,145	50	2,112	35
2	長門橋～ふじみ橋1050m	6,135	64	7,246	61
・物木落					
1	物木落全域	3,346	74	4,687	73





西印旛沿

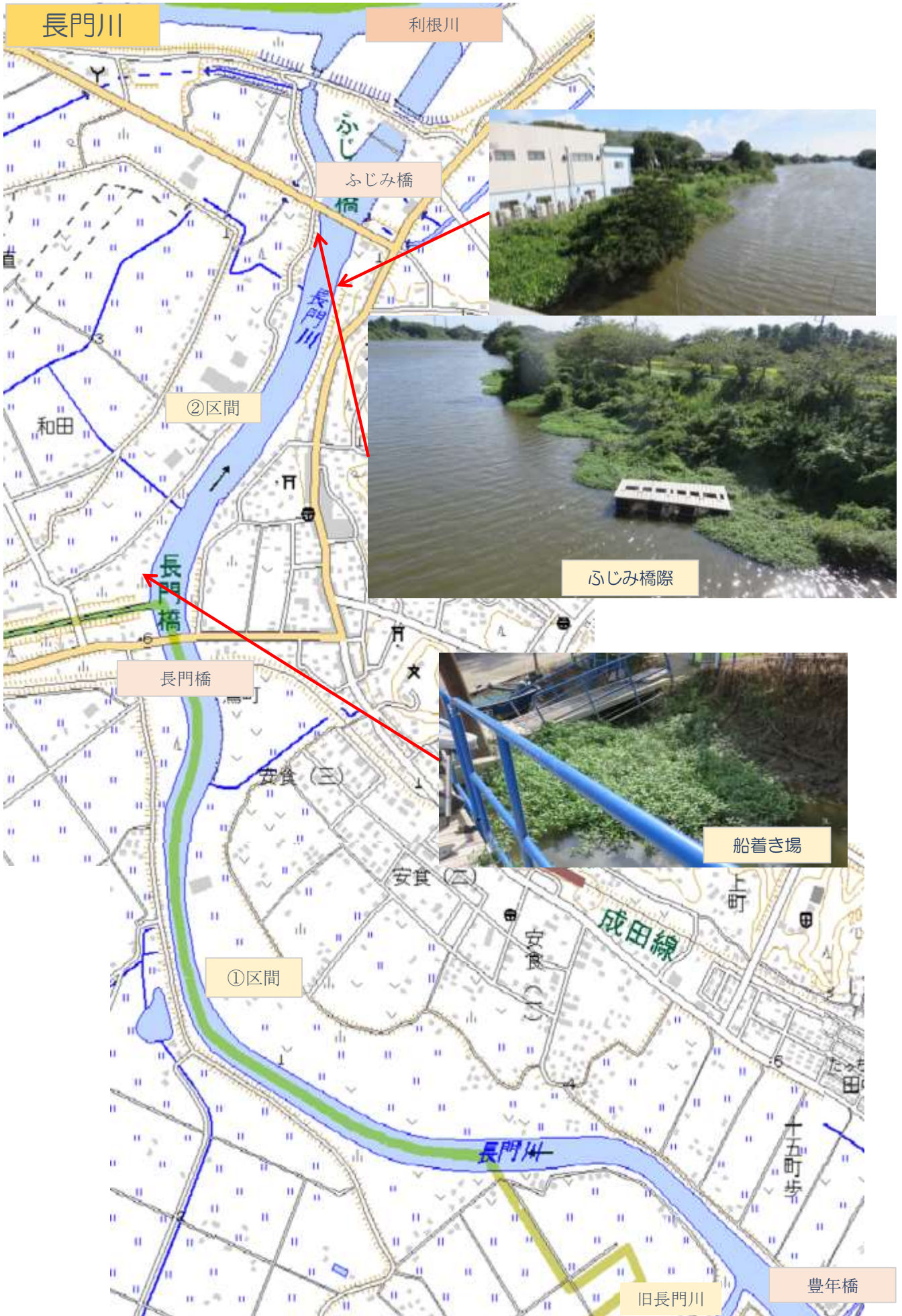
区間 (舟戸大橋〜阿宗橋)

岩戸干拓水路口

名喰戸〜飯野台

手繰川

師戸川河口部船着き場





令和2年度 オニビシ調査データ

No.	測定箇所	令和元年度調査			令和2年度調査		
		長	巾	m ²	長	巾	m ²
1 西印旛沼							
名喰戸橋～飯野浄水機場口							
1	浄水機場口～名喰戸橋 全面	140	13	1,820	20	15	300
2	名喰戸橋から西沼側	100	80	8,000	—	—	—
3	竜神橋名喰戸口	100	20	2,000	80	15	1,200
4	サンセットヒルズ側船着場	—	—	—	15	10	150
師戸船着場							
5	師戸船着場(1)	30	20	600	—	—	—
6	師戸船着場(2)	50	50	2,500	—	—	—
印旛沼取水場前							
7	取水場前	100	50	5,000	—	—	—
ふるさと広場船着場							
8	船着場	35	10	350	60	4	240
舟戸大橋～手繰川河口870m							
9	舟戸大橋～手繰川河口 右岸(1)	200	50	10,000	—	—	—
10	舟戸大橋～手繰川河口 右岸(2)	170	50	8,500	—	—	—
11	舟戸大橋～手繰川河口 右岸(3)	100	50	5,000	—	—	—
12	舟戸船着場前	100	5	500	—	—	—
13	舟戸船着場～舟戸大橋	250	10	2,500	—	—	—
14	舟戸船着場前湾内	—	—	—	30	15	450
舟戸大橋～阿宗橋							
15	阿宗橋から200m下流 右岸	100	5	500	—	—	—
16	舟戸大橋～手繰川 右岸(1)	250	30	7,500	—	—	—
17	舟戸大橋～手繰川 右岸(2)	250	50	12,500	—	—	—
捷水路河口部～一本松機場 沼内							
18	捷水路河口～一本松機場 北東側(1)	100	250	25,000	200	200	40,000
19	捷水路河口～一本松機場 北東側(2)	500	300	150,000	300	50	15,000
20	捷水路河口～一本松機場 北東側(3)	200	250	50,000	200	50	10,000
21	捷水路河口～一本松機場 北東側(4)	300	300	90,000	250	50	12,500
22	捷水路河口～一本松機場 北東側(5)	300	100	30,000	500	300	150,000
23	捷水路河口～一本松機場 北東側(6)	300	70	21,000	—	—	—
24	一本松機場前 湾内①	100	10	1,000	—	—	—
25	一本松機場前 湾内②	100	7	700	—	—	—
26	岡台ラジコン広場前の沼内	200	30	6,000	—	—	—
27	土浮ラジコン広場～双子船着場(1)	150	60	9,000	125	80	10,000
28	土浮ラジコン広場～双子船着場(2)	200	100	20,000	150	130	19,500
29	土浮ラジコン広場～双子船着場(3)	200	150	30,000	270	100	27,000
30	土浮ラジコン広場～双子船着場(4)	600	200	120,000	200	150	30,000
31	土浮ラジコン広場～双子船着場(5)	600	250	150,000	250	200	50,000
32	土浮ラジコン広場～双子船着場(6)	300	250	75,000	350	220	77,000
33	土浮ラジコン広場～双子船着場(7)	150	200	30,000	120	200	24,000
34	土浮ラジコン広場～双子船着場(8)	150	250	37,500	170	250	42,500
35	土浮ラジコン広場～双子船着場(9)	250	300	75,000	—	—	—
36	土浮ラジコン広場～双子船着場(10)	400	200	80,000	300	200	60,000
師戸川河口、舟戸大橋、舟戸船着場							
37	師戸川河口～舟戸大橋(1)	130	15	1,950	150	30	4,500

No.	測定箇所	令和元年度調査			令和2年度調査		
		長	巾	m ²	長	巾	m ²
38	師戸川河口～舟戸大橋(2)	100	10	1,000	150	10	1,500
39	師戸川河口部	50	10	500	—	—	—
40	舟戸船着場前(1)	20	5	100	200	100	20,000
41	舟戸船着場前(2)	30	10	300	100	50	5,000
42	JFE取水口前沼内	80	50	4,000	—	—	—
43	県取水口前沼内	80	50	4,000	—	—	—
44	風車前親水公園前の沼内	100	80	8,000	50	40	2,000
1 西印旛沼合計				1,087,320			602,840

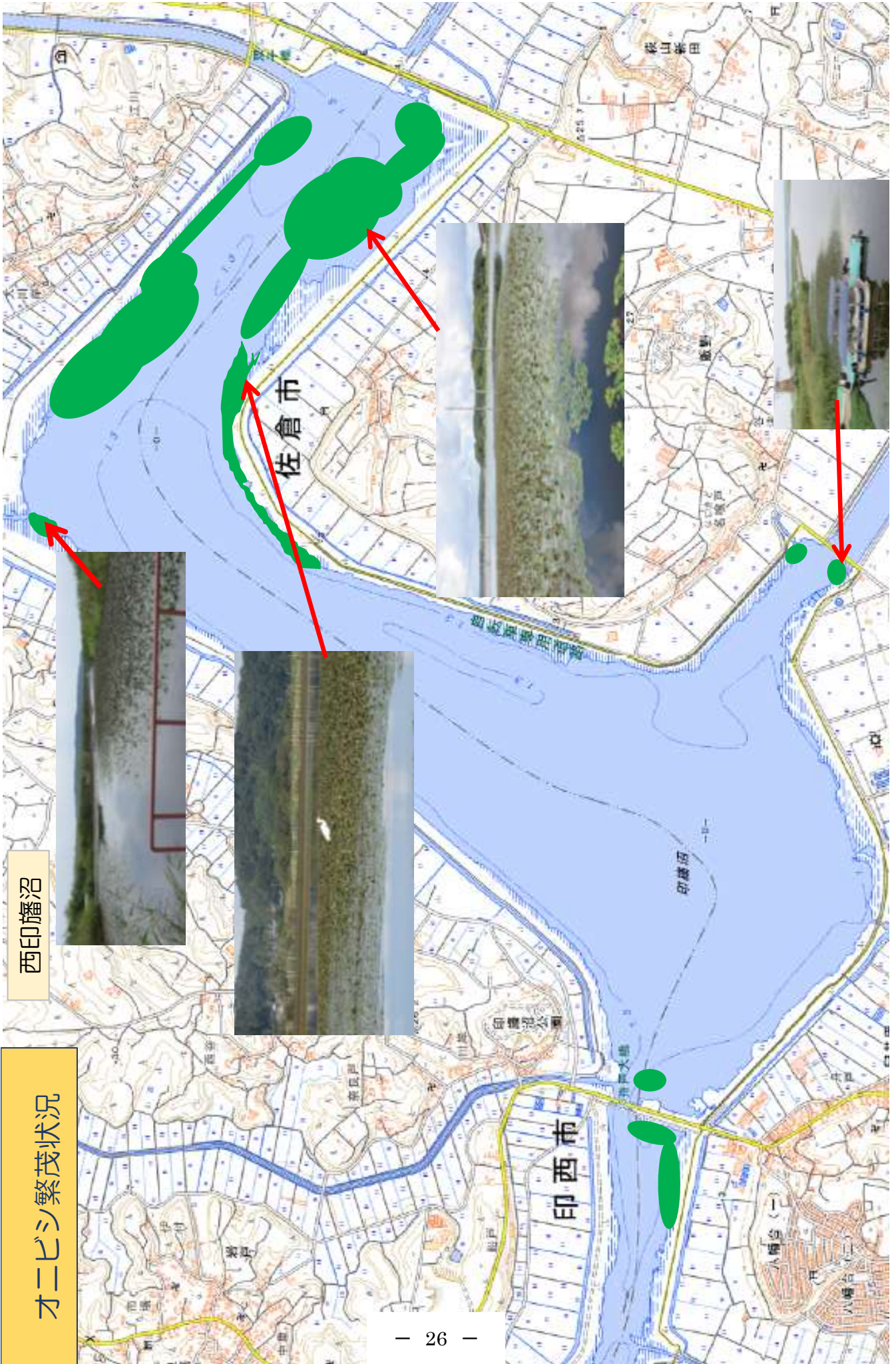
2 北印旛沼

1	沼内中央部(甚兵衛大橋付近)(1)	100	200	20,000	100	300	30,000
2	沼内中央部(甚兵衛大橋付近)(2)	200	200	40,000	200	200	40,000
3	甚兵衛大橋から沼内東側(1)	200	500	100,000	200	300	60,000
4	甚兵衛大橋から沼内東側(2)	200	500	100,000	200	300	60,000
5	甚兵衛大橋から沼内東側(3)	200	300	60,000	200	300	60,000
6	甚兵衛大橋から沼内東側(4)	250	300	75,000	500	250	125,000
7	甚兵衛大橋から沼内東側(5)	250	350	87,500			
8	甚兵衛大橋から沼内東側(6)	300	200	60,000	200	200	40,000
9	甚兵衛大橋から沼内東側(7)	250	30	7,500	500	500	250,000
10	沼内東側中央部(1)	200	200	40,000	—	—	—
11	沼内東側中央部(2)	300	200	60,000	—	—	—
12	ハス畑船着場(和船着場)	30	10	300	—	—	—
13	沼内西側甚兵衛大橋～吉高(1)	100	50	5,000	—	—	—
14	沼内西側甚兵衛大橋～吉高(2)	500	50	25,000	—	—	—
15	捷水路出口～甚兵衛沼側 東側(1)	200	30	6,000	—	—	—
16	捷水路出口～甚兵衛沼側 東側(2)	200	30	6,000	—	—	—
17	酒直水門手前 右岸(1)	120	5	600	—	—	—
18	酒直水門手前 右岸(2)	60	5	300	—	—	—
19	旧吉高機場前	100	20	2,000	—	—	—
2 北印旛沼合計				695,200			665,000

3 捷水路

双子橋～河口部(200m)							
1	双子橋～河口 右岸	200	3	600	100	3	300
2	双子橋～河口 左岸	200	10	2,000	200	4	800
双子橋～浅間橋(800m)							
3	双子橋～浅間橋 右岸(1)	160	10	1,600	800	4	3,200
4	双子橋～浅間橋 右岸(2)	320	10	3,200			
5	双子橋～浅間橋 左岸	800	12	9,600	800	5	4,000
浅間橋～山田橋(600m)							
6	浅間橋～山田橋 右岸	600	10	6,000	600	5	3,000
7	浅間橋～山田橋 左岸	520	10	5,200	600	5	3,000
山田橋～市井橋(330m)							
8	山田橋～市井橋 右岸	330	5	1,650	300	5	1,500
9	山田橋～市井橋 左岸	150	10	1,500	200	5	1,000
市井橋～鶴巻橋(550m)							
10	市井橋～鶴巻橋 右岸	550	7	3,850	550	5	2,750
11	市井橋～鶴巻橋 左岸	550	10	5,500	550	5	2,750
鶴巻橋～案能橋(600m)							
12	鶴巻橋～案能橋 左岸	600	10	6,000	600	5	3,000
13	鶴巻橋～案能橋 右岸	600	10	6,000	600	5	3,000

No.	測定箇所	令和元年度調査			令和2年度調査		
		長	巾	m ²	長	巾	m ²
安能橋～東橋 (380m)							
14	安能橋～東橋 右岸	250	7	1,750	300	5	1,500
15	安能橋～東橋 左岸	380	10	3,800	380	5	1,900
東橋～甚兵衛大橋 (950m)							
16	東橋～甚兵衛大橋 左岸(1)	1,000	10	10,000	1,000	5	5,000
17	東橋～甚兵衛大橋 左岸(2)						
18	東橋～甚兵衛大橋 北沼入口部左岸						
19	東橋～甚兵衛大橋 右岸	500	10	5,000	500	5	2,500
20	甚兵衛大橋手前水路中央部	100	80	8,000	100	80	8,000
21	捷水路出口～甚兵衛沼側	300	80	24,000	300	80	24,000
22	甚兵衛大橋直下 右岸	100	50	5,000	100	50	5,000
3 捷水路合計				110,250			76,200
4 甚兵衛沼内							
1	甚兵衛沼入口付近西側(1)	100	80	8,000	300	100	30,000
2	甚兵衛沼入口付近西側(2)	200	100	20,000			
3	甚兵衛沼入口付近西側(3)	100	80	8,000			
4	甚兵衛沼西側	100	40	4,000	—	—	—
5	甚兵衛沼鉄橋東側(1)	300	100	30,000	500	100	50,000
6	甚兵衛沼鉄橋東側(2)	100	100	10,000			
7	甚兵衛沼鉄橋東側(3)	300	50	15,000			
4 甚兵衛沼内合計				95,000			80,000
5 その他(長門川、鹿島川、旧吉高機場前)							
長門川 (酒直水門まで)							
1	長門川 (酒直水門まで) 左岸(1)	120	5	600	—	—	—
2	長門川 (酒直水門まで) 左岸(2)	30	8	240	—	—	—
3	長門川 (酒直水門手前) 左岸	60	5	300	—	—	—
竜神橋～佐倉橋 (1,270m)							
4	竜神橋～佐倉橋 左岸	524	25	13,100	600	20	12,000
佐倉橋～京成鉄橋 (500m)							
5	佐倉橋～京成鉄橋 左岸	70	7	490	—	—	—
6	佐倉橋～京成鉄橋 右岸	—	—	—	200	5	1,000
京成鉄橋～鹿島橋 (330m)							
7	京成鉄橋～上流部 左岸	50	5	250	50	5	250
旧吉高機場前							
8	旧吉高機場前ハス池内	40	10	400	—	—	—
5 その他 合計				15,380			13,250
総 計				2,003,150			1,437,290
前年比 (令和2/令和元)							0.72



西印旛沼

オニビシ繁茂状況

オニビシ繁茂状況

北印旛沼・捷水路



R2. 11. 05

9月まではびっしり
11月はずっかり枯れ面積が縮小

R2. 10. 19

令和2年度 オオフサモ調査データ

No.	測定箇所	令和元年度調査				令和2年度調査				備考
		長	巾	m ²	群落	長	巾	m ²	群落	
西印旛沼(舟戸大橋～阿宗橋)										
1	阿宗橋付近 右岸	5	2	10	1	—	—	—	—	
2	岩戸干拓水路口～阿宗橋 右岸	5	2	10	1	—	—	—	—	
3	岩戸干拓水路口～阿宗橋 左岸	3	2	6	1	—	—	—	—	
4	岩戸干拓水路口～手繰川 左岸	10	5	50	5	—	—	—	—	
西印旛沼合計				76	8			0	0	
低地排水路(師戸)										
1	師戸船着き場付近	10	15	150	1	5	5	25	1	
2						3	2	6	1	
3						2	2	4	1	
低地排水路(師戸)合計				150	1			35	3	
総計(群落数・面積)				226	9			35	3	
前年比(令和2/令和元)								0.15	0.33	

オオフサモ繁茂状況



H30/9 (水路に一杯の状況)



R元/9 (殆ど駆除されていた！)



R2/10 (少し出始めた？)



印旛沼環境調査
(令和2年度版)
〔 ナガエツルノゲイトウ・オニビシ
・オオフサモの植生調査 〕

発行	公益財団法人印旛沼環境基金
発行日	令和2年12月
H P	基金 : https://www.i-kouiki.jp/imbanuma/