

広 報

# いんば 広域

ふれあい・ひろがる・ふるさと7市2町2村

No.87

2009年 秋号

目次

- 2 印旛郡市職員採用共同試験の受験状況について  
組合が共同処理する「印旛広域水道用水供給事業」
- 3 組合だより よしきり紹介  
NEWS INBA
- 4・5 INBA・INFORMATION
- 6 表紙の説明 ほか



表紙の写真  
安食の酉の市  
(栄町)

# 印旛郡市職員採用共同試験の受験状況について

平成21年7月5日に行われた印旛郡市職員採用共同試験の受験状況についてお知らせします。

試験に応募された方1,935名に対して、実際に受験された方は1,474名でした。

なお、平成21年9月20日に行われた試験の状況につきましては、当組合のホームページでご覧になることが出来ます。(http://www.i-kouiki.com)

(単位：人)

参加団体		職 種	技 術 職			言語聴覚士	心理発達 相談員	計
			一般行政職	土 木	建 築			
		上 級	上 級	上 級				
成 田 市	募集人数	20名程度	若干名	若干名				
	応募者数	974	52	24			1050	
	受験者数	710	43	19			772	
佐 倉 市	募集人数	6名程度		1				
	応募者数	272		7			279	
	受験者数	215		6			221	
四 街 道 市	募集人数	若干名						
	応募者数	110					110	
	受験者数	87					87	
八 街 市	募集人数	5名						
	応募者数	104					104	
	受験者数	82					82	
印 西 市	募集人数	若干名				1名		
	応募者数	95				10	105	
	受験者数	69				8	77	
白 井 市	募集人数	5名	若干名	4名			1名	
	応募者数	146	27	9			26	
	受験者数	113	15	7			23	
富 里 市	募集人数	若干名	1名	1	1			
	応募者数	42	0	1	0		43	
	受験者数	41	0	0	0		41	
酒々井町	募集人数	若干名	若干名	若干名				
	応募者数	31	4	4			39	
	受験者数	28	4	4			36	
合 計	募集人数							
	応募者数	1774	80	45		10	26	1935
	受験者数	1345	62	36		8	23	1474

組合が共同処理する

## 「印旛広域水道用水供給事業」



印旛地域は、都心から30～60km圏に位置するという地理的条件を背景として、昭和40年代以降、都市化が急速に進んだため人口の増加が顕著となり、生活水準の向上とあいまって生活水の需要量は増加の一途をたどっていました。

こうした中、市町村の水道は水源のほとんどを地下水に依存していましたが、昭和49年7月に印旛地域全域が地下水採取規制地域に指定されたことから、今後増大する新規需要に対処するためには、その水源を表流水に求めなければならない状況となりました。

しかしながら、表流水を水源とするためには、ダム等を建設する必要があり、建設には莫大な費用が必要となります。その費用をそれぞれの市町村が個別に負担することは効率的では無いことから、印旛地域の11市町村は、水道水の長期安定給水のための水源の確保と財政投資の効率化を図るため、一致協力して増大する水需要に対応することとし、昭和56年3月に印旛広域水道用水供給事業を創設しました。

現在、当事業では水源の確保はもとより、効率的な施設整備と事業運営を図り、良質な水道水を供給するため、事業を推進しています。



軽費老人ホーム

# よしきり 紹介

「軽費老人ホームよしきり」は、西印旛沼と北印旛沼を結ぶ捷水路のほとりにあります。捷水路に沿って整備されている「印旛沼自転車道（八千代印旛栄自転車道線）」へすぐ行けるので、散歩コースとして親しまれています。

サイクリングや釣りを楽しんでいる人々、印旛沼を観光する屋形船やカヌーの練習をしている学生たちなど、流れゆく光景を楽しみながら散歩でき、日常生活の気分転換や癒しにもってこいの場所でもあります。自然に囲まれた静かな環境で明るく健康な生活を送りませんか。



### 〈入居の資格について〉

- 心身ともに健康な60歳以上の方。〔夫婦の場合は一方が60歳であれば可能〕
- 身の回りことが自分ででき、自立した日常生活が送れる方。
- 家庭環境や住宅事情により、居宅での生活が不安な方。
- 確実な保障能力を有する身元保証人がたてられる方。原則として保証人は印旛郡市内居住者※とします。  
※印旛郡市内は「成田市・佐倉市・四街道市・八街市・印西市・白井市・富里市・酒々井町・印旛村・本埜村・栄町」です。印旛郡市外の方はご相談下さい。

### 〈利用料金について〉

- 月額とし、本人の前年の収入に応じ金額が異なります。11月から3月は暖房費が加算されます。また、居室での個人的な光熱費は自己負担となります。

〈問い合わせ〉 軽費老人ホームよしきり ☎0476-98-0281



## 第12回 「水辺の風景画コンクール」作品展示

印旛沼環境基金 主催

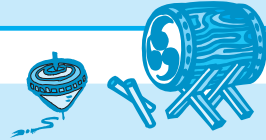
印旛沼流域15市町村の小・中学生を対象に、印旛沼や印旛沼流域の川、あるいは谷津の小川の流れなど、身近にある「水のある風景」を題材に募集した作品を下記のとおり展示します。毎年1000点を超える応募のなか、絵画の専門家に依頼して選出した最優秀賞1点、優秀賞2点、市町村長賞各1点、佳作20点を含めた約500点の作品を展示しますので、皆様のご来場をお待ちしています。

日 時 平成21年10月21日(水)～25日(日)  
午前10時～午後6時(最終日のみ午後3時まで)  
会 場 佐倉市立美術館(佐倉市新町210)  
入 場 料 無料  
問い合わせ 財団法人印旛沼環境基金 ☎043-485-0397



昨年度の展示

# まつり・催し物



## 成田市 成田山公園紅葉まつり

成田山公園に涼しい秋風が吹く頃(11月中旬)になると公園はまるで錦絵のような日本庭園に変貌します。モミジ、クスギ、ナラ、イチヨウなど約250本の樹々が池面に映し出される光景は素晴らしく、また、イベント開催日には、琴・尺八、二胡等の演奏、園内の書道美術館隣に建つ趣のある茶室赤松庵では表千家成田市茶道会による茶席(参加自由)も開催され、その音色を聞きながら、色鮮やかな紅葉と苔の緑が調和した庭園を眺めながらの一杯のお抹茶は格別のものがあります。また、成田四季彩祭写真コンテスト『成田の風景2009』も開催され、紅葉まつり他様々な作品を募集します。



- 開催期間 11月14日(土)～11月29日(日)
- イベント開催日 11月14日(土)・15日(日)・21日(土)・22日(日)・23日(月・祝)・28日(土)・29日(日)
- 時間帯 午前10時～午後3時(茶席の受付は午後2時30分まで)
- 開催場所 成田山公園浮御堂および赤松庵  
(雨天の場合、屋外での演奏等は中止。茶室赤松庵での茶席は開催。)
- 問い合わせ 成田市観光案内所 ☎0476-24-3198 URL <http://www.nrtk.jp/>  
(受付時間 午前8時30分～午後5時15分)



## 佐倉市 日蘭交流400周年記念事業『市民のオランダ展』

平成21年は、徳川幕府の朱印船貿易から400年。日蘭交流400周年を迎え、佐倉では、オランダとのさらなる文化交流と国際親善を深めるため、様々なイベントを展開しています。



『市民のオランダ展』では、「オランダ」または「佐倉とオランダ」をテーマとする写真、絵画、工芸などを、市民より募集して展示します。今年8月に行われた「市民オランダツアー」や、20年間続いている「佐倉オランダ児童交流」からも、力作の応募が予想されます。佐倉市民の作品によるオランダ紀行をお楽しみください。

- 日時 11月29日(日)～12月23日(水・祝)
- 会場 佐倉市立美術館 2階展示室 観覧無料

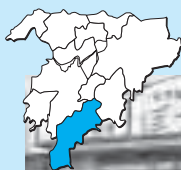


## 四街道市 第33回四街道市産業まつり ～つどいふれあいふるさと再発見～

市内の地場産品、商工業製品を広く紹介する「四街道市産業まつり」を11月7日(土)、8日(日)の2日間、四街道中央公園をメイン会場に開催します。

地元の農産物、特産品の即売、楽しいイベントなど盛りだくさんの内容で皆様のご来場をお待ちしております。

- 日時 11月7日(土)、8日(日) 両日ともに午前10時から午後3時
- 場所 第1会場(中央公園)・市内の農産物や商工団体の展示、販売・姉妹都市リバモア市のワインの販売等  
第2会場(武道館)・消費生活展での各種展示等 第3会場(屋根付運動場)・子供たちに人気のミニSL
- 問い合わせ 四街道市産業まつり実行委員会事務局 市産業振興課 ☎043-421-6133・6134



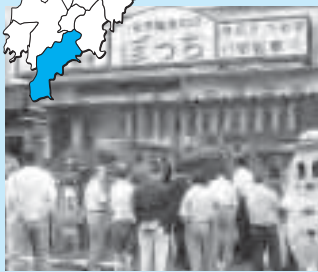
## 八街市 アンテナショップ 八街市推奨の店「ぼっち」オープン!

市の中心市街地の活性化と雇用の促進を図ることを目的に、JR総武本線八街駅近くにある空き店舗を活用したアンテナショップが7月17日にオープンしました。

このショップの名前は、八街市の特産品「落花生」の収穫時期に多くの畑で見かける落花生の野積み(これを地元では「ぼっち」といいます。)に由来します。

「ぼっち」では市の特産品である落花生(地域団体商標登録制度に認定されました。)をはじめ、市内で生産されているお菓子類から新鮮な野菜まで販売しております。今はまだ店頭での販売だけですが、今後インターネットを活用し全国に八街市の特産品をお届けしたいと考えています。

- 営業時間 午前9時30分～午後7時 ●問い合わせ 八街市商工課 ☎043-443-1405
- 定休日 月曜日



## 『大地の恵み』をプレゼント・・・八街市産業まつり

市内の農産物や酪農製品、商工業製品等を紹介する「八街市産業まつり」を八街中学校で開催します。イベント会場をメインに、『農産物共進会』出品物や商工業製品等の展示即売が行われ、他にも、バザー・抽選会や体験学習等の催し物、農畜産物等の無料配布といったイベントがたくさん行われます。ご家族、お友達をお誘いのうえ、ぜひお出かけください。

- 日時 11月22日(日) 午前9時～午後3時まで
- 場所 八街市立八街中学校(JR八街駅北口より徒歩5分)
- 問い合わせ 八街市産業まつり実行委員会事務局 八街市農政課 ☎043-443-1402

# まつり・催し物



## 印西市 新校名は、(仮称)「<sup>いんばめいせい</sup>県立印旛明誠高校」に!

平成22年4月に千葉ニュータウンに移転する県立印旛高校の新校名は、去る6月に県教育委員会会議で、(仮称)「印旛明誠高校」とされ、9月定例県議会を経て、正式に決定される予定です。  
(仮称)印旛明誠高校は、①進学を重視した普通科の単位制高校②地域の特性を最大限活用して人材を育成する高校③国際化に対応した高校の3項目を基本理念としています。  
※詳しくは、千葉県立印旛高等学校へ。

●問い合わせ ☎0476-42-2311  
HP <http://www.chiba-c.ed.jp/inba-h/>

印旛高校移転先案内図  
住所 印西市草深1420-9 ほか  
最寄駅 北総線 印西牧の原駅 (駅から徒歩20分)



## 白井市 おはなし おはなし フェア

市内で活動している読書グループが、素話・人形劇などを行う、楽しいおはなし会です。くつを入れる袋・座布団などを持参のうえ、時間までに会場にお越しください。入場無料です。

●日 時 12月19日(土)午後1時30分～午後3時  
●会 場 白井市文化センター 2階 研修室  
●対 象 幼児～小学校低学年  
●問い合わせ 白井市立図書館(白井市文化センター内)  
☎047-492-1122

おはなしおはなしフェア(2008年)

## 天文講演会(大人向け)世界天文年2009記念「ガリレオの世界」

今年がガリレオが望遠鏡を天体に向けて400年目の年。ガリレオが活躍し晩年を送った土地フィレンツェを訪ね、彼が生きた時代と功績をたどります。

●日 時 11月8日(日)午後1時15分～午後2時30分  
●講 師 春日 了先生  
●場 所 白井市文化センター3階 プラネタリウムドーム  
●参 加 費 ひとり100円  
●問い合わせ 白井市文化センター・プラネタリウム  
☎047-492-1125

白井市文化センターは、図書館・文化会館・郷土資料館・プラネタリウム館からなる複合施設です。  
北総線「白井」駅北口から徒歩10分。230台分の無料駐車場があります。



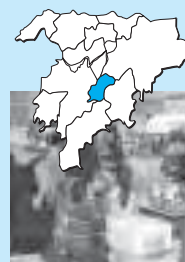
## 富里市 富里市福祉まつり～おおきくなあれ やさしい心と福祉の輪～

福祉への理解や関心を深めていただき、子供からお年寄りまでみんなで楽しめる福祉まつりにするためには、福祉団体やボランティア団体等と協力しあい一体となって創りあげていくことが必要です。

出会い・ふれあいの場として、また福祉のPRの場として、みんなが手をつなぎ福祉の輪を広げていき富里市全体の地域福祉活動につなげることを目的として開催します。

イベントでは赤ちゃんハイハイレースや○×クイズ、富里ひずめ太鼓、大型クレーン車から吊られる巨大スイカのくす玉からは、お菓子などが当たるリボンが落ちてきます。その他、ボランティアウォークラリーや各種模擬店・街頭募金・芸能発表などが行われます。

●日 時 11月3日(火・祝)午前10時から午後3時 ●会 場 富里市福祉センター  
●問い合わせ 第22回富里市福祉まつり実行委員会事務局(富里市社会福祉協議会内) ☎0476-92-2451

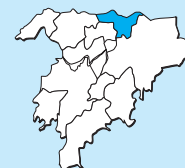


## 酒々井町 町制施行120周年記念 第31回酒々井町ふるさとまつり

11月14日(土)・15日(日)に役場駐車場をメイン会場として、第31回酒々井町ふるさとまつりを開催します。今年、町制施行120周年を記念して14日(土)に、特設ステージで馬橋、上岩橋、墨の3地区の獅子舞が演舞されます。

地元の新鮮野菜やハーブなどの即売会のほか、無料配布のブース(実行委員会で決定)は例年大人気です。また、「うす」と「きね」を使ったもちつきコーナーのおもちは一味違います。ぜひお越しください。

●問い合わせ 酒々井町産業課 ☎043-496-1171 内線143

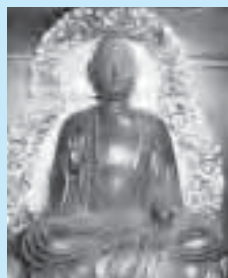


## 栄町 第33回 栄町ふるさと祭り

11月3日の文化の日にちなみ、毎年「千葉県立房総のむら」で行われる「栄町ふるさと祭り」も今年で33回目を迎えます。

今年、毎年恒例になった、「餅まき」をはじめ、芸能披露や作品展示などに加え、地元の寺院「龍角寺」が開基1300年を迎えたことから、関連する企画展や、房総のむらでの「秋祭り」も同時開催していますので、是非遊びに来てみてはいかがでしょうか。

●日 時 11月3日(火)午前10時～午後3時まで ※雨天中止  
●会 場 千葉県立房総のむら・ドラムの里  
●問い合わせ ふるさと祭り実行委員会事務局(栄町観光協会) ☎0476-80-0010





## 表紙の説明 ● 「安食の酉の市」(栄町)

関東で最も遅い酉の市として有名な栄町で行われる「安食の酉の市」。12月の初酉の日を含め、3日間行われる恒例の祭事です。大鷲神社を中心に熊手などを売る露店が軒を連ね、街は年の瀬を迎える年越し準備の買い物客で賑わいます。



今月4月に人事異動以来、健康のため(今年の夏に病気) 駅から事務所まで歩いて通勤しています。

車と違い花や木々の季節の変化など歩きながら観察することが楽しみになりました。最近駅前の植え込みの中にゴミの投棄や路上喫煙禁止区域での歩行喫煙やポイ捨てなどマナーの悪さに特に感じます。

ある時、駅で乗客がホームのジュース等の紙パックの散乱に立腹し駅員に苦情を言っている光景を目にしました。

ゴミ等の不法投棄やポイ捨てなど一人一人のモラルの問題だと思います。

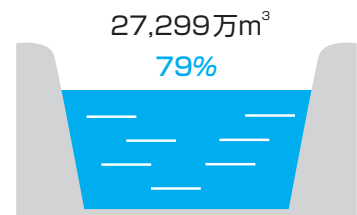
印旛沼にも様々な不法投棄があるように聞きます。

我が家の近くでもコンビニなどで買ったジュースの空き缶や紙くずなどポイ捨てされているのを妻がゴミの搬出日に拾い集め処理しています。

地球環境が問題視されている中で、もう一度自然環境について考えまた、モラルについても考える必要があるのではないかと思います。(K. K)

## ダム情報

利根川上流  
8ダムの  
貯水状況  
(9月9日現在)

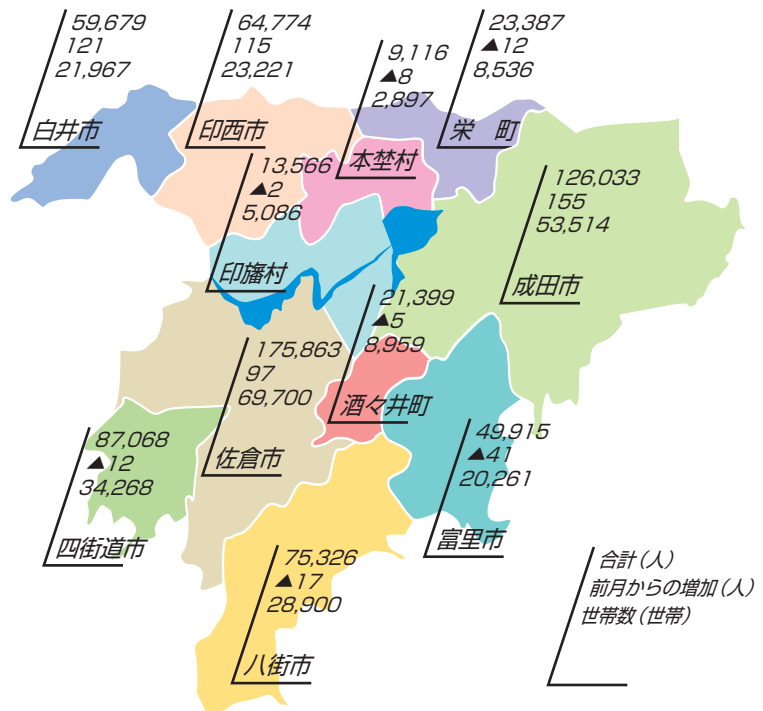


水を大切にしましょう

最新データはこちらにアクセスしてください。

[http://www.ktr.mlit.go.jp/kyoku/river/mzshigen/mizu\\_02\\_tone.html](http://www.ktr.mlit.go.jp/kyoku/river/mzshigen/mizu_02_tone.html)

## 印旛都市の人口



印旛都市合計706,126人 277,309世帯  
(住民基本台帳調・平成21年7月末日現在)

毎月の人口は、ホームページに掲載しています。