

平成28年度 水道用水供給事業年報

印旛郡市広域市町村圏事務組合水道企業部

目 次

I 事業の経緯	
1 沿革	1
2 事業計画の概要	2
3 創設事業内容の推移	3
4 事業のあゆみ	4
II 水源	
1 水源	7
2 水利権の状況	10
III 施設	
1 送水系統図	11
2 送水施設	12
IV 組織	
1 組織	13
V 平成28年度の業務概要	
1 概況	14
2 水量	15
3 電力	20
4 水質	21
VI 財務情報	
1 創設事業実施の概況	26
2 経理状況	27
3 推移	29

I 事業の経緯

1 沿 革

印旛地域は、都心から 30～60 km圏に位置するという地理的条件を背景として、昭和 40 年代以降、都市化が急速に進展したため人口の増加が顕著となり、生活水準の向上とあいまって生活用水の需要量は増加の一途をたどっていました。

こうした中、市町村の水道は水源のほとんどを地下水に依存していましたが、昭和 49 年 7 月に印旛地域全域が地下水採取規制地域に指定されたことから、新規需要に対処するためには、その水源を表流水に求めなければならない状況となりました。

そこで、印旛地域の 11 市町村(現 7 市 2 町)は、水道用水の長期安定給水のための水源の確保と財政投資の効率化を図るため、一致協力して増大する水需要に対応することになり、昭和 56 年 3 月に印旛広域水道用水供給事業を創設しました。

創設事業計画は、平成 7 年度における計画給水人口を 563,500 人、計画一日最大給水量を 107,100m³として、水源を利根川水系奈良俣ダム等に求め、浄水場を本埜村に設けるとするものでしたが、一部構成団体からの早期供給要望に対応するため、千葉県水道局と取水から浄水までの処理を委託する契約を締結し、昭和 57 年 12 月から一部構成団体に水道用水の供給を開始しました。

その後、増大する水需要に対応するため霞ヶ浦導水や八ッ場ダムなど新たな水源を確保するとともにこれに伴う事業の見直しを行い、平成 3 年 2 月に計画目標年度を平成 13 年度、計画一日最大給水量を 166,700m³とする変更認可を取得し、平成 5 年 4 月からすべての構成団体へ用水供給を行っています。

引き続き、効率的な施設整備と事業運営を図るために、基幹施設の建設を千葉県水道局と共同で実施する施設整備計画と併せて、構成団体の自己水源の見直しを含めた構成団体間の供給水量の配分調整を行い、平成 7 年 3 月に計画目標年度を変更する認可を取得しました。

さらに現在は、施設整備にかかる費用を一層軽減するため、基幹施設建設の一部を中止し、これに見合う施設能力を千葉県水道局の行政財産使用許可を得て浄水処理業務を委託する第三者委託に変更するなど効率的な事業運営を行っているところです。

2 事業計画の概要

(1) 計画の概要

用水供給開始年度	:	昭和 57 年度
計画目標年度	:	平成 22 年度
工期	:	平成 7 年度～平成 21 年度
事業費	:	約 864 億円
計画給水区域内人口	:	641, 272 人
計画給水人口	:	579, 765 人
計画一日最大取水量	:	175, 470m ³
水源	:	奈良俣ダム(配分量 43, 630m ³ /日) 霞ヶ浦導水(配分量 64, 450m ³ /日) 八ッ場ダム(配分量 46, 650m ³ /日) 未 定(配分量 20, 740m ³ /日)
計画一日最大給水量	:	166, 700m ³
浄水場等共同建設施設	:	柏井浄水場東側系 施設能力 : 195, 000m ³ /日 うち組合分 116, 500m ³ /日 北総浄水場系 施設能力 : 65, 000m ³ /日 うち組合分 50, 200m ³ /日
供給対象団体	:	成田市・佐倉市・四街道市・八街市・ 印西市・白井市・富里市・酒々井町・ 長門川水道企業団(印西市・栄町)

(2) 平成 22 年度供給計画

団体名	給水区域内人口 (人)	給水人口 (人)	一日最大 給水量 (m ³)	左の内訳	
				自己水源	供給量
成田市	68, 847	62, 895	44, 010	22, 500	21, 510
佐倉市	209, 393	201, 017	88, 880	40, 760	48, 120
四街道市	106, 200	106, 200	47, 170	27, 010	20, 160
八街市	71, 135	53, 351	22, 860	6, 890	15, 970
印西市	44, 285	34, 896	21, 540	800	20, 740
白井市	19, 035	14, 875	5, 440	0	5, 440
富里市	58, 342	46, 674	24, 240	7, 000	17, 240
酒々井町	30, 543	30, 238	16, 950	7, 500	9, 450
長門川水道企業団	33, 492	29, 619	17, 320	9, 250	8, 070
計	641, 272	579, 765	288, 410	121, 710	166, 700

3 創設事業内容の推移

事業名		創 設 事 業	創 設 事 業 変 更	創 設 事 業 変 更
項目				
認 可 年 月 日		昭和 56 年 3 月 31 日	平成 3 年 2 月 14 日	平成 7 年 3 月 31 日
計 画 目 標 年 度		平成 7 年度	平成 13 年度	平成 22 年度
工 期		昭和 56 年度 ～平成 5 年度	平成 3 年度 ～平成 11 年度	平成 7 年度 ～平成 21 年度
事 業 費		約 604 億円	約 800 億円	約 864 億円
計 画 給 水 人 口		563, 500 人	522, 456 人	579, 765 人
計 画 一 日 最 大 取 水 量		112, 740m ³	175, 470m ³	175, 470m ³
水 源		奈良俣ダム 0. 505m ³ /秒 43, 630m ³ /日	奈良俣ダム 0. 505m ³ /秒 43, 630m ³ /日	奈良俣ダム 0. 505m ³ /秒 43, 630m ³ /日
		未確定水源 0. 800m ³ /秒 69, 110m ³ /日	霞ヶ浦導水 0. 746m ³ /秒 64, 450m ³ /日	霞ヶ浦導水 0. 746m ³ /秒 64, 450m ³ /日
			八ッ場ダム 0. 780m ³ /秒 67, 390m ³ /日	八ッ場ダム 0. 780m ³ /秒 67, 390m ³ /日
計 画 一 日 最 大 給 水 量		107, 100m ³	166, 700m ³	166, 700m ³
浄 水 能 力		本埜浄水場 107, 100m ³ /日	本埜浄水場 102, 680m ³ /日	柏井浄水場東側 116, 500m ³ /日
			印旛浄水場 64, 020m ³ /日	北総浄水場 50, 200m ³ /日
供給対象団体の内訳	成 田 市	1, 990m ³	15, 150m ³	21, 510m ³
	佐 倉 市	34, 930m ³	60, 550m ³	48, 120m ³
	四街道市	15, 190m ³	28, 790m ³	20, 160m ³
	八 街 市	13, 880m ³	15, 810m ³	15, 970m ³
	印 西 市	12, 130m ³	15, 630m ³	20, 740m ³
	白 井 市	3, 720m ³	3, 580m ³	5, 440m ³
	富 里 市	15, 270m ³	16, 470m ³	17, 240m ³
	酒々井町	4, 360m ³	5, 050m ³	9, 450m ³
長門川水道企業団	5, 630m ³	5, 670m ³	8, 070m ³	

4 事業のあゆみ

昭和 47 年 9 月	印旛地域 11 市町村により印旛郡市広域市町村圏事務組合設置
昭和 49 年 7 月	千葉県公害防止条例の一部改正により印旛地域全域が地下水採取規制地域に指定される
昭和 51 年 6 月	組合格約変更(地方公営企業法に基づく水道用水供給事業の設置)
昭和 54 年 3 月	奈良俣ダムの水源配分(0.505m ³ /秒)確定
昭和 56 年 3 月	「水道用水供給事業に関する覚書」を構成市町村と締結
3 月	印旛広域水道用水供給事業認可申請
3 月	「千葉県京葉・北総両地区水道事業及び印旛広域水道用水供給事業の実施に関する覚書」(浄水加工委託についての覚書：昭和 57 年度～61 年度)を千葉県水道局と締結
3 月	印旛広域水道用水供給事業認可 (目標年度：昭和 70 年度、計画一日最大給水量 107,100m ³)
4 月	組合に水道企業部設置(佐倉市役所庁舎別館)
4 月	創設事業着手
昭和 57 年 11 月	「浄水加工に関する協定書」を千葉県水道局と締結
12 月	浄水加工方式により富里村(現富里市)へ供給開始 (基本料金 12 円/m ³ 、調整基本料金 71 円/m ³ 、使用料金 15 円/m ³)
昭和 58 年 4 月	水道企業部庁舎開庁(佐倉市宮小路町 1 2 番地)
昭和 59 年 3 月	「千葉県京葉・北総両地区水道事業及び印旛広域水道用水供給事業の実施に関する覚書の一部を変更する覚書」及び「浄水加工に関する協定書の一部を変更する協定書」を千葉県水道局と締結(実施期間：昭和 57 年度～63 年度)
4 月	料金改定(調整基本料金 78 円/m ³)
昭和 60 年 4 月	佐倉市及び四街道市へ供給開始
4 月	料金改定(基本料金 13 円/m ³ 、調整基本料金 81 円/m ³ 、使用料金 17 円/m ³)
7 月	霞ヶ浦導水の水源配分(0.746m ³ /秒)確定
昭和 61 年 4 月	印西町(現印西市)へ供給開始
4 月	料金改定(基本料金 19 円/m ³)
7 月	ハッ場ダムの水源配分(0.780m ³ /秒)確定
8 月	印東加圧ポンプ場建設着手
昭和 62 年 1 月	「千葉県水道事業及び印旛広域水道用水供給事業の実施に関する覚書」及び「浄水加工に関する協定書」を千葉県水道局と締結 (浄水加工場所及び受け渡し地点の追加、実施期間：昭和 61 年度～68 年度)
4 月	料金改定(基本料金 24 円/m ³)
5 月	八街町(現八街市)へ供給開始
9 月	白井町(現白井市)へ供給開始
昭和 63 年 4 月	印旛村(現印西市)へ供給開始
4 月	料金改定(基本料金 25 円/m ³ 、調整基本料金 87 円/m ³ 、使用料金 15 円/m ³)
5 月	印東加圧ポンプ場運転開始

平成元年 4 月	料金改定(基本料金 19 円/m ³ 、調整基本料金 96 円/m ³)
平成 2 年 4 月	料金改定(基本料金 25 円/m ³ 、調整基本料金 92 円/m ³ 、使用料金 12 円/m ³)
7 月	「浄水加工に関する協定書の一部を変更する協定書」を千葉県水道局と締結 (期間の延長)
11 月	「水道用水供給に関する覚書の一部を変更する覚書」(年度別供給計画の変更)を構成 市町村と締結
11 月	印旛広域水道用水供給事業変更認可申請(目標年度:平成 13 年度、計画一日最大給 水量 166,700m ³ 、取水地点の追加、浄水場 2 系統に変更)
平成 3 年 2 月	印旛広域水道用水供給事業変更認可
4 月	料金改定(基本料金 66 円/m ³ 、調整基本料金 87 円/m ³)
平成 4 年 1 月	「浄水加工に関する協定書の一部を変更する協定書」を千葉県水道局と締結 (受け渡し地点の追加)
4 月	長門川水道企業団(本埜村(現印西市)・栄町)に供給開始
4 月	料金改定(基本料金 67 円/m ³ 、調整基本料金 84 円/m ³ 、使用料金 13 円/m ³)
平成 5 年 4 月	成田市に供給開始
4 月	酒々井町に供給開始(構成団体すべてに供給開始となる)
4 月	料金改定(基本料金 55 円/m ³ 、調整基本料金 95 円/m ³ 、使用料金 14 円/m ³)
平成 6 年 3 月	「千葉県水道事業及び印旛広域水道用水供給事業の共同建設等の実施に関する覚書」 及び「浄水加工に関する協定書」を千葉県水道局と締結 (実施期間:平成 6 年度~10 年度)
3 月	「水道用水供給に関する覚書の一部を変更する覚書」(年度別供給計画の変更)を構成 市町村と締結
4 月	料金改定(基本料金 85 円/m ³ 、調整基本料金 94 円/m ³ 、使用料金 13 円/m ³)
平成 7 年 2 月	「水道用水供給に関する覚書の一部を変更する覚書」(年度別供給計画の変更)を構成 市町村と締結
3 月	印旛広域水道用水供給事業変更認可申請 (目標年度:平成 22 年度、千葉県水道局との共同建設に伴う浄水方法の変更)
3 月	印旛広域水道用水供給事業変更認可
4 月	料金改定(基本料金 86 円/m ³ 、調整基本料金 97 円/m ³ 、使用料金 12 円/m ³)
平成 8 年 3 月	「水道用水供給に関する覚書の一部を変更する覚書」(年度別供給計画の変更)を構成 市町村と締結
3 月	「千葉県水道事業及び印旛広域水道用水供給事業の共同建設等の実施に関する覚書」 の一部を変更する覚書」を千葉県水道局と締結(建設スケジュールの変更)
4 月	料金改定(基本料金 84 円/m ³ 、調整基本料金 101 円/m ³ 、使用料金 13 円/m ³)
平成 9 年 2 月	「水道用水供給に関する覚書の一部を変更する覚書」(年度別供給計画の変更)を構成 市町村と締結
4 月	料金改定(基本料金 79 円/m ³ 、調整基本料金 105 円/m ³)
6 月	「浄水加工に関する協定書の一部を変更する協定書」を千葉県水道局と締結 (期間の延長、受け渡し地点の追加)

平成 10 年 4 月	料金改定(基本料金 75 円/m ³ 、調整基本料金 108 円/m ³ 、使用料金 14 円/m ³)
平成 11 年 4 月	料金改定(基本料金 72 円/m ³ 、調整基本料金 112 円/m ³ 、使用料金 11 円/m ³)
平成 12 年 3 月	「水道用水供給に関する覚書の一部を変更する覚書」(年度別供給計画の変更)を構成市町村と締結
4 月	料金改定(基本料金 74 円/m ³)
平成 13 年 4 月	料金改定(基本料金 73 円/m ³)
平成 14 年 4 月	料金改定(基本料金 76 円/m ³)
平成 15 年 3 月	「浄水加工に関する協定書の一部を変更する協定書」を千葉県水道局と締結(期間の延長)
3 月	「水道用水供給に関する覚書の一部を変更する覚書」(年度別供給計画の変更)を構成市町村と締結
4 月	料金改定(基本料金 79 円/m ³)
平成 16 年 3 月	「浄水加工に関する協定書の一部を変更する協定書」を千葉県水道局と締結(期間の延長、受け渡し地点の追加)
9 月	ハツ場ダム事業計画変更 組合配分水量(0.78→0.54m ³ /秒)
平成 17 年 3 月	「水道施設の使用及び業務委託に関する協定書」を千葉県水道局と締結(行政財産の使用許可、浄水処理等の業務委託)
4 月	料金改定(基本料金 80 円/m ³)
平成 18 年 3 月	「水道用水供給に関する覚書の一部を変更する覚書」(年度別供給計画の変更)を構成市町村と締結
4 月	料金改定(基本料金 90 円/m ³ 、調整基本料金 99 円/m ³ 、使用料金 14 円/m ³)
平成 19 年 4 月	料金改定(基本料金 88 円/m ³ 、使用料金 12 円/m ³)
平成 20 年 4 月	料金改定(基本料金 85 円/m ³ 、調整基本料金 100 円/m ³)
平成 21 年 2 月	「水道施設の使用及び業務委託に関する協定書」を千葉県水道局と締結(行政財産の使用許可、浄水処理等の業務委託、使用許可期間、各施設の使用割合)
平成 21 年 4 月	料金改定(基本料金 80 円/m ³ 、調整基本料金 88 円/m ³)
平成 22 年 3 月	印西市に印旛村及び本埜村が編入
平成 23 年 3 月	「水道用水供給に関する覚書」(年度別供給計画の変更)を構成市町と締結
平成 26 年 3 月	「水道施設の使用及び業務委託に関する協定書」を千葉県水道局と締結(行政財産の使用許可、浄水処理等の業務委託、使用許可期間、各施設の使用割合)
4 月	料金改定(基本料金 68 円/m ³ 、調整基本料金 85 円/m ³ 、使用料金 26 円/m ³)

II 水源

1 水源

(1) 水源の状況

当水道用水供給事業における水源は、国が進める「利根川水系及び荒川水系における水資源開発基本計画」に基づく水源開発により確保することとしています。

現在、組合が確保している水源は、独立行政法人水資源機構が利根川水系檜俣川に建設した奈良俣ダム（平成2年度概成）、国土交通省が建設中の霞ヶ浦導水（那珂川下流部、霞ヶ浦及び利根川下流部を連絡する流況調整河川）及びハッ場ダム（利根川水系吾妻川）です。

ア 水源図



イ 水源別水量

水源名	配分量	供給水量
奈良俣ダム	43,630m ³ /日 (0.505m ³ /秒)	41,450m ³ /日
霞ヶ浦導水	64,450m ³ /日 (0.746m ³ /秒)	61,230m ³ /日
ハッ場ダム	46,650m ³ /日 (0.540m ³ /秒)	44,320m ³ /日
(未定)	20,740m ³ /日 (0.240m ³ /秒)	19,700m ³ /日
計	175,470m ³ /日 (2.031m ³ /秒)	166,700m ³ /日

(2) 水源の概要

ア 奈良俣ダム

所在地	群馬県利根郡みなかみ町大字藤原地先		
河川名	檜俣川		
施工主体	独立行政法人水資源機構		
型式	ロックフィルダム		
流域面積	95.4km ²		
総貯水容量	90,000,000m ³		
有効貯水容量	85,000,000m ³		
新規都市用水量	8.695m ³ /秒		
堤高	158m		
堤頂長	520m		
建設費	1,352億円		
費用負担率	4.5%		
工期	昭和48年度～平成10年度(平成2年度概成)		
利水者	印旛郡市広域市町村圏事務組合 0.505 (単位:m ³ /秒)		
	群馬県(工水含む)	2.72	神崎町 0.02
	茨城県	0.179	群馬東部水道企業団 0.25
	千葉県	0.484	長門川水道企業団 0.1
	埼玉県	0.951	東総広域水道企業団 0.122
	東京都	2.07	九十九里地域水道企業団 0.135
	高崎市	0.115	北千葉広域水道企業団 1.044
			計 8.695

イ 霞ヶ浦導水

所在地	第1導水路 茨城県水戸市渡里町先～同県石岡市三村干拓地先 ～同県土浦市湖北地先 第2導水路 茨城県稲敷市結佐地先～同市上須田地先		
河川等名	那珂川・霞ヶ浦・利根川		
施工主体	国土交通省		
新規都市用水量	9.026m ³ /秒		
建設費	1,900億円		
費用負担率	2.8%		
工期	昭和51年度～平成35年度		
利水者	印旛郡市広域市町村圏事務組合	0.746	(単位：m ³ /秒)
	茨城県（工水含む）	5.2	
	東京都	1.4	
	九十九里地域水道企業団	0.34	
	千葉県（工水）	0.4	
	埼玉県	0.94	計 9.026

ウ ハツ場ダム

所在地	群馬県吾妻郡長野原町大字川原湯地先		
河川名	吾妻川		
施工主体	国土交通省		
型式	重力式コンクリートダム		
流域面積	707.9km ²		
総貯水容量	107,500,000m ³		
有効貯水容量	90,000,000m ³		
新規都市用水量	22.209m ³ /秒		
堤高	116m		
堤頂長	336m		
建設費	5,320億円		
費用負担率	1.5%		
工期	昭和42年度～平成31年度		
利水者	印旛郡市広域市町村圏事務組合	0.54	(単位：m ³ /秒)
	群馬県（工水含む）	2.35	藤岡市 0.25
	埼玉県	9.92	東京都 5.779
	千葉県（工水含む）	1.93	茨城県 1.09
	北千葉広域水道企業団	0.35	計 22.209

2 水利権の状況

(1) 水利権

当水道用水供給事業の水源は、奈良俣ダム、霞ヶ浦導水及び八ッ場ダムの配分を受けていますが、平成 28 年度末で水利権を得ているのは奈良俣ダムの安定水利権 43,630m³/日 (0.505m³/秒) と平成 28 年度に許可を得た霞ヶ浦導水の暫定水利権 16,670m³/日 (0.193m³/秒) です。

今後の増大する水需要に対処するためには、霞ヶ浦導水及び八ッ場ダムの早期完成を期待するものですが、当面は暫定水利権の確保によりこれに対応することとしています。

(2) 水利権許可の推移

事業名 印旛広域水道用水供給事業

水源	種類	水量	許可年月日	許可期限	許可番号
奈良俣ダム	暫定	0.080m ³ /秒	S57.11.30	S60.03.31	建設省関地河政発第 40 号
	暫定	0.132m ³ /秒	S60.12.11	S63.03.31	建設省関地河政発第 25 号
	暫定	0.273m ³ /秒	S63.10.15	H02.03.31	建設省関地河政発第 26 号
	暫定	0.273m ³ /秒	H03.03.30	H03.03.31	2 建設省関地河調発第 17 号
	安定	0.505m ³ /秒	H03.07.01	H13.03.31	建設省関地河調発第 17 号
	安定	0.505m ³ /秒	H14.10.31	H23.03.31	13 国関整水第 594 号の 2
	安定	0.505m ³ /秒	H23.08.05	H33.03.31	22 国関整水第 1154 号の 3
霞ヶ浦導水	暫定	0.197m ³ /秒	H09.03.04	H11.03.31	8 建設省関地河調発第 25 号
	暫定	0.197m ³ /秒	H11.11.29	H14.03.31	建関水第 190 号の 4
	暫定	0.197m ³ /秒	H14.10.31	H17.03.31	13 国関整水第 594 号の 2
	暫定	0.197m ³ /秒	H18.03.24	H20.03.31	国関整水第 160 号の 2
	暫定	0.197m ³ /秒	H20.08.05	H23.03.31	国関整水第 136 号の 2
	暫定	0.152m ³ /秒	H23.08.05	H24.03.31	22 国関整水第 1154 号の 3
	暫定	0.193m ³ /秒	H24.06.26	H25.03.31	23 国関整水第 454 号の 3
	暫定	0.193m ³ /秒	H25.05.30	H26.03.31	24 国関整水第 494 号の 3
	暫定	0.193m ³ /秒	H26.06.04	H27.03.31	25 国関整水第 326 号の 3
	暫定	0.193m ³ /秒	H27.03.24	H28.03.31	国関整水第 313 号の 3
	暫定	0.193m ³ /秒	H28.03.25	H29.03.31	国関整水第 297 号の 3
	暫定	0.193m ³ /秒	H29.03.27	H30.03.31	国関整水第 288 号の 3

Ⅲ 施 設

1 送水系統図



凡 例		
	送水管	
	" (計画中)	
	導水管	千葉県水道局施設
	送水管	
	供給地点	
	" (計画中)	

供給地点

①成田市並木町配水場	②成田市山口配水場	③佐倉市南部浄水場	④佐倉市志津浄水場
⑤四街道市第2浄水場	⑥四街道市第3浄水場	⑦八街市第2配水場	⑧印西市平岡配水場
⑨印西市松崎配水場	⑩印西市印旛配水場	⑪白井市(受渡し地点)	⑫富里市富里浄水場
⑬酒々井町尾上浄水場	⑭長門川水道企業団酒直配水場		

送水施設

(1) 印東加圧ポンプ場

[建物]

規模・構造 鉄筋コンクリート造・地上2階・地下1階
 延床面積 1,171.27m²

[施設能力]

遠方監視設備 一式
 電気設備 6,600V×2回線受電(常用・予備)、
 500kVA トランス×2台
 自家発電設備 250kVA(ディーゼルエンジン)×1台
 ポンプ(形状・能力) φ300mm、8.32m³/分×41m×90kW×3台
 調整池 4,800m³×2池
 次亜塩素酸注入設備 一式

(2) 供給地点 14箇所

成田市並木町・山口、佐倉市南部・志津、四街道市第2・第3、八街市第2、
 印西市平岡・松崎・印旛、白井市(受渡し地点)、富里市、酒々井町尾上、
 長門川水道企業団酒直

流量調節弁 各1台(白井市を除く)
 圧力調節弁 各1台(四街道市第3、八街市第2、白井市、富里市を除く)
 テレメータ設備 各1台
 残留塩素測定装置 各1台(白井市を除く)

(3) 送水管

管路及び送水管延長(m)	
柏井～佐倉線	4,399
本埜～佐倉線	12,477
佐倉～富里線	13,934
佐倉志津線	68
佐倉南部線	28
八街線	4,271
富里線	214
成田山口線	4,727
四街道第3線	710
印西～白井線	3,421
印旛線	4,741
四街道第2線	689
印西平岡線	635
長門川線	6,514
成田並木線	601
酒々井線	885
白井線	39
印西松崎線	2,254
総延長	60,607

IV 組織

1 組織

(平成 29 年 3 月 31 日現在)

(1) 組織構成

◎構成団体（7市2町）

成田市・佐倉市・四街道市・八街市・印西市・白井市・富里市・酒々井町・栄町

（供給団体としては、印西市の一部及び栄町のエリアについては長門川水道企業団となります。）

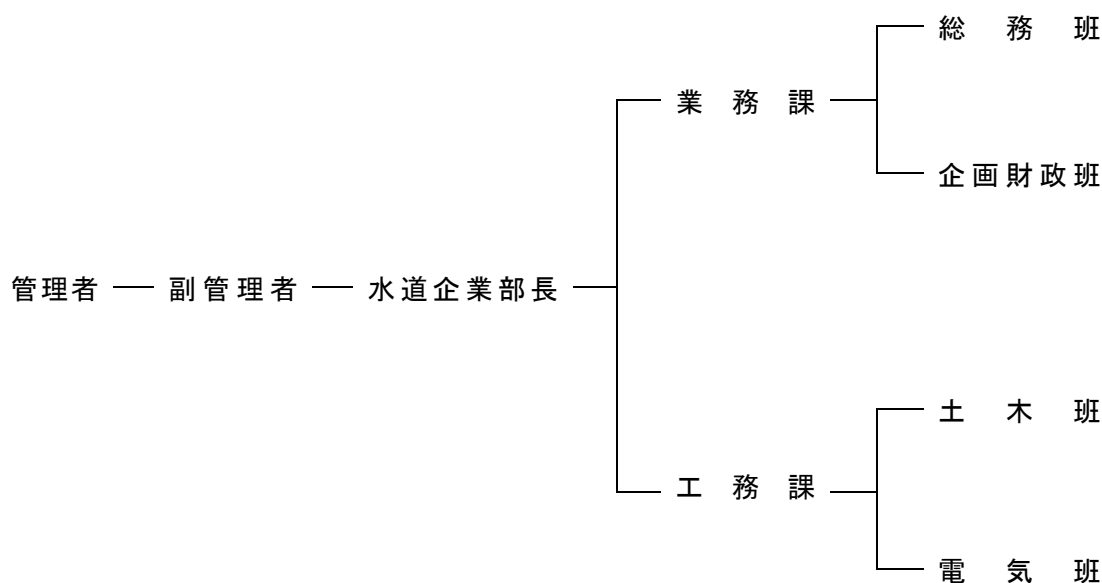
◎議会

印旛郡市広域市町村圏事務組合議会

◎監査

印旛郡市広域市町村圏事務組合監査委員

◎執行機関（組織図）



(2) 職員の配置状況

(単位：人)

所属名 \ 職名	事務職員	技術職員	計
水道企業部 (計)	8	8	16
部長	1		1
次長	1		1
業務課	6	1	7
工務課		7	7

※次長（業務課長事務取扱）

V 平成 28 年度の業務概要

1 概況

(1) 水源	配分量 60,300m ³ /日 (0.698m ³ /秒)	供給水量 57,290m ³ /日
奈良俣ダム	配分量 43,630m ³ /日 (0.505m ³ /秒)	供給水量 41,450m ³ /日
(暫定)霞ヶ浦導水	配分量 16,670m ³ /日 (0.193m ³ /秒)	供給水量 15,840m ³ /日

(2) 用水供給水量

予定水量	18,659,396m ³ (一日平均 51,122m ³)
実績水量	18,489,731m ³ (一日平均 50,657m ³)

ア 取水量

年間取水量	19,311,460m ³ /年
一日最大取水量	55,660m ³ /日
一日平均取水量	52,908m ³ /日

イ 送水量

年間送水量	18,500,681m ³ /年
一日最大送水量	53,249m ³ /日
一日平均送水量	50,687m ³ /日

ウ 有収率

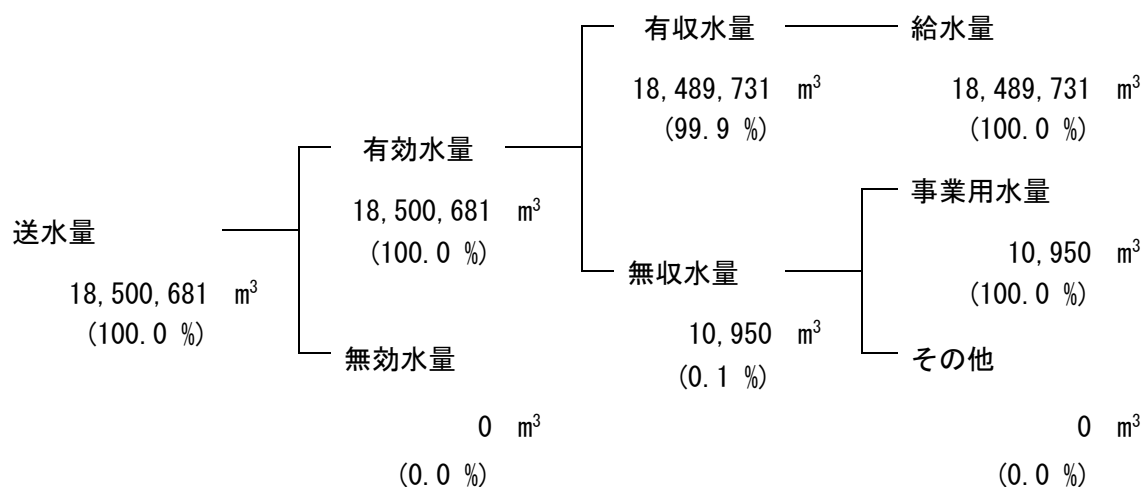
年間送水量(A)	18,500,681m ³ /年
年間有効水量(B)	18,500,681m ³ /年
年間有収水量(C)	18,489,731m ³ /年
年間有効無収水量	10,950m ³ /年
年間無効水量	0m ³ /年
有効率 (B/A×100)	100.0%
有収率 (C/A×100)	99.9%

(3) 供給団体別給水量

団体名	給水量 (m ³)
成田市	2,881,163
佐倉市	6,390,475
四街道市	912,488
八街市	2,153,495
印西市	1,597,129
白井市	1,556,992
富里市	2,737,493
酒々井町	5,001
長門川水道企業団	255,495
計	18,489,731

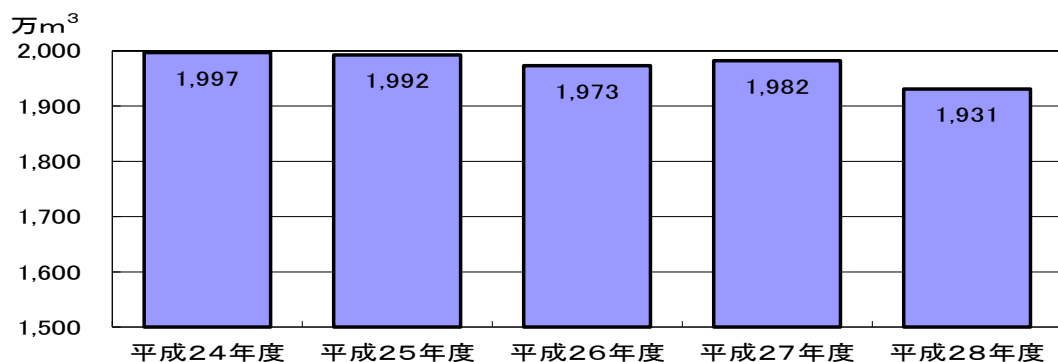
2 水量

送水量の内訳



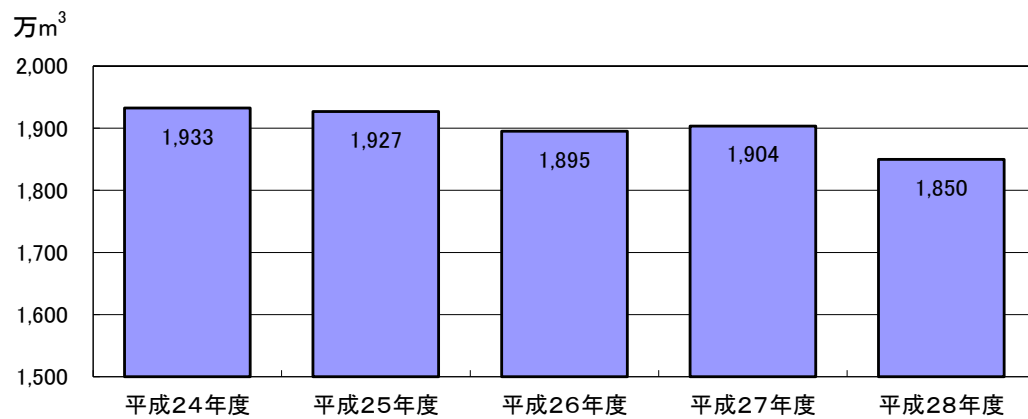
ア 取水量の推移

	平成24年度		平成25年度		平成26年度		平成27年度		平成28年度			
	取水量 (m³)	対前年 度比 (%)	取水量 (m³)	対前年 度比 (%)	取水量 (m³)	対前年 度比 (%)	取水量 (m³)	対前年 度比 (%)	取水量 (m³)	対前年 度比 (%)	日平均 (m³)	日最大 (m³)
4月	1,595,780	103.5	1,605,420	100.6	1,586,890	98.8	1,592,610	100.4	1,580,110	99.2	52,670	53,040
5月	1,740,240	107.2	1,723,420	99.0	1,697,400	98.5	1,670,180	98.4	1,638,610	98.1	52,858	53,440
6月	1,687,810	103.8	1,672,500	99.1	1,660,690	99.3	1,667,360	100.4	1,637,350	98.2	54,578	55,250
7月	1,774,150	104.9	1,765,630	99.5	1,747,520	99.0	1,759,470	100.7	1,706,670	97.0	55,054	55,660
8月	1,769,190	104.8	1,754,410	99.2	1,739,020	99.1	1,755,320	100.9	1,682,050	95.8	54,260	54,750
9月	1,674,890	103.0	1,701,330	101.6	1,687,030	99.2	1,700,890	100.8	1,613,560	94.9	53,785	54,510
10月	1,632,090	100.3	1,632,320	100.0	1,648,220	101.0	1,646,890	99.9	1,610,050	97.8	51,937	52,430
11月	1,585,830	100.5	1,580,640	99.7	1,563,240	98.9	1,589,300	101.7	1,560,040	98.2	52,001	52,480
12月	1,739,170	103.2	1,732,250	99.6	1,714,240	99.0	1,691,870	98.7	1,662,650	98.3	53,634	54,000
1月	1,643,780	102.5	1,636,470	99.6	1,615,070	98.7	1,616,570	100.1	1,589,380	98.3	51,270	51,750
2月	1,484,720	99.0	1,482,520	99.9	1,457,030	98.3	1,515,390	104.0	1,439,620	95.0	51,415	51,920
3月	1,642,210	103.0	1,636,720	99.7	1,612,560	98.5	1,616,810	100.3	1,591,370	98.4	51,335	51,700
計	19,969,860	103.0	19,923,630	99.8	19,728,910	99.0	19,822,660	100.5	19,311,460	97.4	52,908	55,660

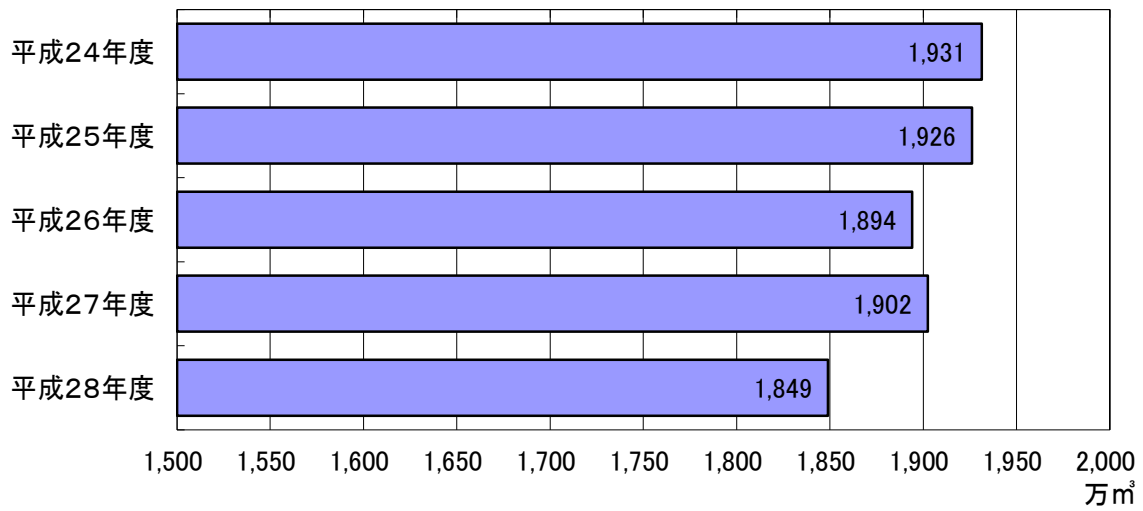


イ 送水量の推移

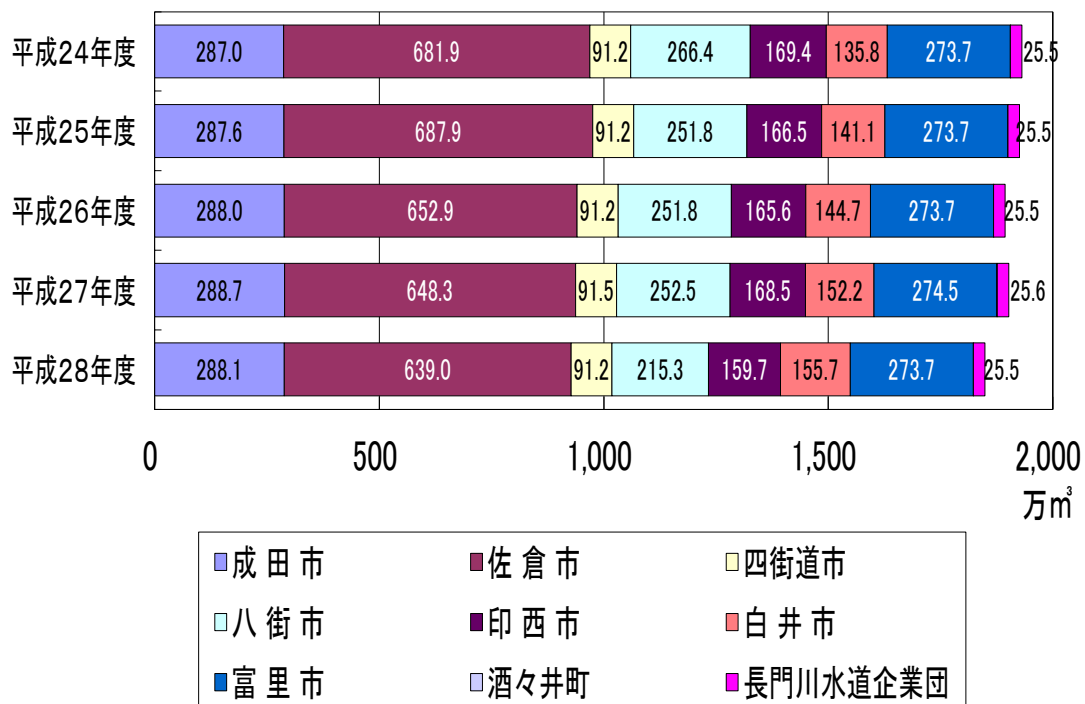
	平成24年度		平成25年度		平成26年度		平成27年度		平成28年度			
	送水量 (m ³)	対前年 度比 (%)	送水量 (m ³)	対前年 度比 (%)	送水量 (m ³)	対前年 度比 (%)	送水量 (m ³)	対前年 度比 (%)	送水量 (m ³)	対前年 度比 (%)	日平均 (m ³)	日最大 (m ³)
4月	1,541,892	103.6	1,554,044	100.8	1,531,034	98.5	1,529,115	99.9	1,517,075	99.2	50,569	50,930
5月	1,681,984	107.3	1,668,799	99.2	1,629,752	97.7	1,603,978	98.4	1,570,169	97.9	50,651	51,213
6月	1,631,520	104.0	1,619,338	99.3	1,594,757	98.5	1,601,601	100.4	1,566,622	97.8	52,221	52,851
7月	1,715,957	105.0	1,709,195	99.6	1,678,726	98.2	1,689,971	100.7	1,634,060	96.7	52,712	53,249
8月	1,713,471	105.0	1,698,280	99.1	1,670,991	98.4	1,686,580	100.9	1,610,501	95.5	51,952	52,438
9月	1,623,006	103.2	1,646,913	101.5	1,620,771	98.4	1,634,491	100.8	1,545,898	94.6	51,530	52,258
10月	1,581,474	100.5	1,578,153	99.8	1,582,491	100.3	1,581,932	100.0	1,542,594	97.5	49,761	50,205
11月	1,535,713	100.7	1,527,716	99.5	1,501,090	98.3	1,526,206	101.7	1,493,987	97.9	49,800	50,292
12月	1,683,398	103.4	1,674,751	99.5	1,645,873	98.3	1,624,034	98.7	1,592,105	98.0	51,358	51,834
1月	1,590,934	102.7	1,581,149	99.4	1,550,921	98.1	1,551,448	100.0	1,523,164	98.2	49,134	49,617
2月	1,437,254	99.2	1,432,188	99.6	1,398,838	97.7	1,455,768	104.1	1,379,794	94.8	49,278	49,763
3月	1,588,452	103.1	1,580,938	99.5	1,546,482	97.8	1,550,075	100.2	1,524,712	98.4	49,184	49,532
計	19,325,055	103.2	19,271,464	99.7	18,951,726	98.3	19,035,199	100.4	18,500,681	97.2	50,687	53,249



ウ 給水量の推移



エ 給水量内訳の推移



才 供給団体別給水量

(単位：m³)

年度	項目	成田市			佐倉市			四街道市		
		給水量	日平均	日最大	給水量	日平均	日最大	給水量	日平均	日最大
平成24年度		2,869,684	7,862	7,909	6,818,980	18,682	21,009	912,491	2,500	2,505
対前年度比(%)		104.8	105.0	102.6	108.4	108.7	113.8	117.2	117.5	100.0
平成25年度		2,876,447	7,881	7,910	6,878,983	18,847	21,010	912,488	2,500	2,505
対前年度比(%)		100.2	100.2	100.0	100.9	100.9	100.0	100.0	100.0	100.0
平成26年度		2,879,891	7,890	7,909	6,529,481	17,889	20,011	912,482	2,500	2,504
対前年度比(%)		100.1	100.1	100.0	94.9	94.9	95.2	100.0	100.0	100.0
平成27年度		2,887,216	7,889	7,909	6,482,990	17,713	20,012	914,985	2,500	2,504
対前年度比(%)		100.3	100.0	100.0	99.3	99.0	100.0	100.3	100.0	100.0
平成28年度		2,881,163	7,894	7,909	6,390,475	17,508	19,508	912,488	2,500	2,504
対前年度比(%)		99.8	100.1	100.0	98.6	98.8	97.5	99.7	100.0	100.0
4月		236,994	7,900	7,906	524,992	17,500	17,506	74,996	2,500	2,503
5月		244,432	7,885	7,906	542,499	17,500	17,511	77,498	2,500	2,503
6月		236,564	7,885	7,909	569,999	19,000	19,009	74,999	2,500	2,504
7月		244,905	7,900	7,905	604,500	19,500	19,508	77,501	2,500	2,504
8月		244,910	7,900	7,903	589,000	19,000	19,007	77,501	2,500	2,502
9月		236,515	7,884	7,904	555,002	18,500	18,504	74,997	2,500	2,502
10月		244,316	7,881	7,904	511,492	16,500	16,506	77,503	2,500	2,503
11月		236,991	7,900	7,904	495,015	16,501	16,507	75,001	2,500	2,503
12月		244,887	7,900	7,906	557,982	17,999	18,010	77,506	2,500	2,503
1月		244,889	7,900	7,905	496,030	16,001	16,008	77,492	2,500	2,502
2月		221,211	7,900	7,907	447,966	15,999	16,014	70,000	2,500	2,504
3月		244,549	7,889	7,903	495,998	16,000	16,012	77,494	2,500	2,504

年度	項目	八街市			印西市			白井市		
		給水量	日平均	日最大	給水量	日平均	日最大	給水量	日平均	日最大
平成24年度		2,664,486	7,300	7,304	1,693,673	4,640	5,081	1,357,873	3,720	4,244
対前年度比(%)		99.7	100.0	100.0	93.1	93.4	82.4	103.6	103.9	99.6
平成25年度		2,518,495	6,900	6,904	1,665,109	4,562	4,990	1,411,097	3,866	4,500
対前年度比(%)		94.5	94.5	94.5	98.3	98.3	98.2	103.9	103.9	106.0
平成26年度		2,518,494	6,900	6,905	1,655,880	4,537	4,950	1,446,593	3,963	4,559
対前年度比(%)		100.0	100.0	100.0	99.4	99.5	99.2	102.5	102.5	101.3
平成27年度		2,525,394	6,900	6,903	1,684,716	4,603	5,174	1,522,067	4,159	4,711
対前年度比(%)		100.3	100.0	100.0	101.7	101.5	104.5	105.2	104.9	103.3
平成28年度		2,153,495	5,900	5,905	1,597,129	4,376	4,946	1,556,992	4,266	4,892
対前年度比(%)		85.3	85.5	85.5	94.8	95.1	95.6	102.3	102.6	103.8
4月		176,996	5,900	5,902	129,450	4,315	4,592	126,467	4,216	4,536
5月		182,896	5,900	5,902	135,343	4,366	4,625	132,028	4,259	4,632
6月		177,005	5,900	5,904	132,585	4,420	4,781	127,937	4,265	4,713
7月		182,901	5,900	5,904	136,874	4,415	4,773	131,696	4,248	4,701
8月		182,899	5,900	5,902	133,266	4,299	4,652	127,163	4,102	4,452
9月		177,004	5,900	5,904	129,444	4,315	4,615	125,408	4,180	4,734
10月		182,892	5,900	5,904	137,615	4,439	4,946	133,290	4,300	4,688
11月		177,007	5,900	5,905	134,644	4,488	4,747	128,141	4,271	4,656
12月		182,898	5,900	5,903	137,894	4,448	4,680	135,516	4,371	4,892
1月		182,901	5,900	5,904	132,422	4,272	4,723	133,961	4,321	4,655
2月		165,202	5,900	5,905	123,102	4,397	4,757	121,591	4,343	4,647
3月		182,894	5,900	5,903	134,490	4,338	4,707	133,794	4,316	4,583

(単位：m³)

年度	項目	富里市			酒々井町			長門川水道企業団		
		給水量	日平均	日最大	給水量	日平均	日最大	給水量	日平均	日最大
平成24年度		2,737,494	7,500	7,505	3,859	11	209	255,494	700	702
対前年度比(%)		95.9	96.2	96.2	283.1	275.0	215.5	99.7	100.0	100.0
平成25年度		2,737,495	7,500	7,507	4,907	13	72	255,493	700	702
対前年度比(%)		100.0	100.0	100.0	127.2	118.2	34.4	100.0	100.0	100.0
平成26年度		2,737,493	7,500	7,505	4,846	13	72	255,492	700	702
対前年度比(%)		100.0	100.0	100.0	98.8	100.0	100.0	100.0	100.0	100.0
平成27年度		2,744,994	7,500	10,000	4,842	13	72	256,192	700	702
対前年度比(%)		100.3	100.0	133.2	99.9	100.0	100.0	100.3	100.0	100.0
平成28年度		2,737,493	7,500	7,509	5,001	14	101	255,495	700	703
対前年度比(%)		99.7	100.0	75.1	103.3	107.7	140.3	99.7	100.0	100.1
4月		225,003	7,500	7,504	279	9	70	20,998	700	701
5月		232,493	7,500	7,503	350	11	70	21,700	700	702
6月		225,005	7,500	7,504	629	21	70	20,999	700	701
7月		232,489	7,500	7,504	561	18	71	21,703	700	703
8月		232,508	7,500	7,504	629	20	70	21,695	700	701
9月		224,996	7,500	7,504	630	21	70	21,002	700	701
10月		232,505	7,500	7,503	351	11	71	21,700	700	701
11月		225,001	7,500	7,504	285	10	72	21,002	700	702
12月		232,507	7,500	7,509	284	9	73	21,701	700	701
1月		232,493	7,500	7,508	350	11	71	21,696	700	701
2月		210,000	7,500	7,508	278	10	70	19,604	700	701
3月		232,493	7,500	7,509	375	12	101	21,695	700	702

年度	項目	合計		
		給水量	日平均	日最大
平成24年度		19,314,034	52,915	55,768
対前年度比(%)		103.2	103.5	104.5
平成25年度		19,260,514	52,769	55,732
対前年度比(%)		99.7	99.7	99.9
平成26年度		18,940,652	51,892	54,674
対前年度比(%)		98.3	98.3	98.1
平成27年度		19,023,396	51,976	55,053
対前年度比(%)		100.4	100.2	100.7
平成28年度		18,489,731	50,657	53,219
対前年度比(%)		97.2	97.5	96.7
4月		1,516,175	50,539	50,900
5月		1,569,239	50,621	51,183
6月		1,565,722	52,191	52,821
7月		1,633,130	52,682	53,219
8月		1,609,571	51,922	52,408
9月		1,544,998	51,500	52,228
10月		1,541,664	49,731	50,175
11月		1,493,087	49,770	50,262
12月		1,591,175	51,328	51,804
1月		1,522,234	49,104	49,587
2月		1,378,954	49,248	49,733
3月		1,523,782	49,154	49,502

3 電力

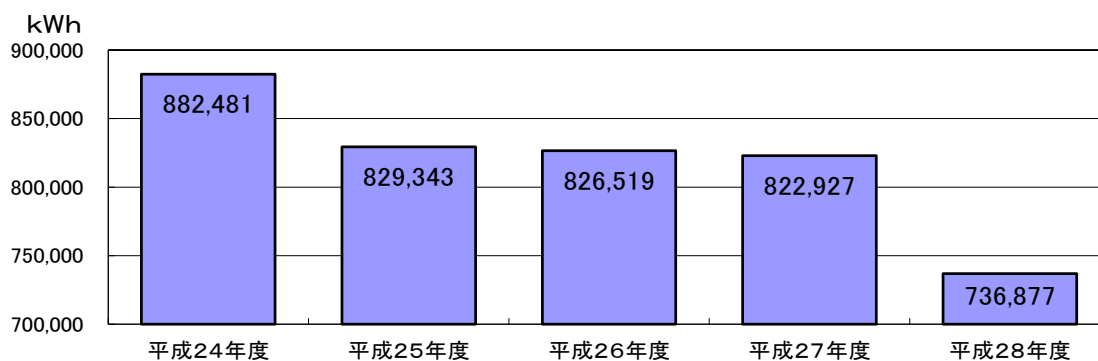
ア 電力消費状況（消費税及び地方消費税込み）

項目 年度	給水量 (m ³)	ポンプ場		分岐(200V)		分岐(100V)		合計	
		使用 電力量 (kWh)	料金 (円)	使用 電力量 (kWh)	料金 (円)	使用 電力量 (kWh)	料金 (円)	使用 電力量 (kWh)	料金 (円)
24	19,314,034	873,771	15,266,150	1,704	112,161	7,006	163,714	882,481	15,542,025
25	19,260,514	819,943	16,144,563	1,771	125,978	7,629	189,548	829,343	16,460,089
26	18,940,652	817,194	17,645,758	1,716	130,346	7,609	204,218	826,519	17,980,322
27	19,023,396	813,802	15,923,794	1,581	122,396	7,544	185,206	822,927	16,231,396
28	18,489,731	727,976	12,543,983	1,404	110,046	7,497	163,495	736,877	12,817,524

イ 電力消費の割合

年度 場所	平成24年度		平成25年度		平成26年度		平成27年度		平成28年度	
	使用 電力量 (kWh)	割合 (%)	使用 電力量 (kWh)	割合 (%)	使用 電力量 (kWh)	割合 (%)	使用 電力量 (kWh)	割合 (%)	使用 電力量 (kWh)	割合 (%)
ポンプ場	873,771	99.0	819,943	98.9	817,194	98.9	813,802	98.9	727,976	98.8
分岐(200V)	1,704	0.2	1,771	0.2	1,716	0.2	1,581	0.2	1,404	0.2
分岐(100V)	7,006	0.8	7,629	0.9	7,609	0.9	7,544	0.9	7,497	1.0
計	882,481	100.0	829,343	100.0	826,519	100.0	822,927	100.0	736,877	100.0

ウ 電力消費の推移



4 水質

平成28年度水質試験成績 水源名：利根川水系利根川

検査項目 \ 検査箇所		原水(木下取水場)				成田市並木町供給地点				成田市山口供給地点				
		検査回数	最大値	最小値	平均値	検査回数	最大値	最小値	平均値	検査回数	最大値	最小値	平均値	
水	気温	(°C)	12	30.8	8.3	19.0	12	28.4	4.2	16.2	12	29.8	5.8	17.1
	水温	(°C)	12	26.1	6.6	16.8	12	28.0	6.9	17.8	12	27.8	7.7	18.0
水	残留塩素	(mg/L)					12	0.72	0.46	0.59	12	0.76	0.46	0.60
	一般細菌	(個/mL)	12	23,000	240	5,000	12	0			12	0		
水	大腸菌	(MPN/100mL)	12	290	4.1	76	12	陰性(-)			12	陰性(-)		
	カドミウム及びその化合物	(mg/L)	12	<0.0003			4	<0.0003			4	<0.0003		
水	水銀及びその化合物	(mg/L)	12	<0.00005			4	<0.00005			4	<0.00005		
	セレン及びその化合物	(mg/L)	12	<0.001			4	<0.001			4	<0.001		
水	鉛及びその化合物	(mg/L)	12	0.001	<0.001	<0.001	4	<0.001			4	<0.001		
	ヒ素及びその化合物	(mg/L)	12	0.002	0.001	0.002	4	<0.001			4	<0.001		
水	六価クロム化合物	(mg/L)	12	<0.005			4	<0.005			4	<0.005		
	亜硝酸態窒素	(mg/L)	12	0.064	0.009	0.031	4	<0.004			4	<0.004		
水	シアン化物イオン及び塩化シアン	(mg/L)	12	<0.001			4	<0.001			4	<0.001		
	硝酸態窒素及び亜硝酸態窒素	(mg/L)	12	2.7	0.87	1.9	4	2.35	1.17	1.76	4	2.37	1.22	1.80
水	フッ素及びその化合物	(mg/L)	12	0.13	<0.08	0.10	4	0.10	<0.08	<0.08	4	0.10	<0.08	<0.08
	ホウ素及びその化合物	(mg/L)	12	<0.1			4	0.06	0.04	0.05	4	0.05	0.04	0.05
質	四塩化炭素	(mg/L)	12	<0.0002			4	<0.0002			4	<0.0002		
	1,4-ジオキサン	(mg/L)	12	<0.005			4	<0.005			4	<0.005		
質	シス-1,2-ジクロロエチレン及びトランス-1,2-ジクロロエチレン	(mg/L)	12	<0.004			4	<0.001			4	<0.001		
	ジクロロメタン	(mg/L)	12	<0.002			4	<0.001			4	<0.001		
質	テトラクロロエチレン	(mg/L)	12	<0.001			4	<0.0005			4	<0.0005		
	トリクロロエチレン	(mg/L)	12	<0.001			4	<0.001			4	<0.001		
質	ベンゼン	(mg/L)	12	<0.001			4	<0.001			4	<0.001		
	塩素酸	(mg/L)	12	<0.06			4	<0.05			4	<0.05		
基	クロロ酢酸	(mg/L)					4	<0.002			4	<0.002		
	クロロホルム	(mg/L)					4	0.017	0.002	0.007	4	0.019	0.003	0.008
基	ジクロロ酢酸	(mg/L)					4	0.015	0.002	0.006	4	0.016	0.002	0.006
	ジブロモクロロメタン	(mg/L)					4	0.008	0.005	0.006	4	0.007	0.005	0.006
基	臭素酸	(mg/L)					4	<0.001			4	<0.001		
	総トリハロメタン	(mg/L)					4	0.038	0.014	0.022	4	0.039	0.014	0.022
基	トリクロロ酢酸	(mg/L)					4	0.011	<0.002	0.005	4	0.011	<0.002	0.005
	プロモジクロロメタン	(mg/L)					4	0.012	0.005	0.008	4	0.013	0.005	0.008
準	プロモホルム	(mg/L)					4	0.001			4	0.001	<0.001	<0.001
	ホルムアルデヒド	(mg/L)					4	0.004	<0.002	0.003	4	0.005	0.002	0.003
準	亜鉛及びその化合物	(mg/L)	4	0.008	<0.005	<0.005	4	<0.005			4	<0.005		
	アルミニウム及びその化合物	(mg/L)	4	1.40	0.16	0.56	4	0.04	<0.02	0.02	4	0.05	<0.02	0.03
準	鉄及びその化合物	(mg/L)	4	1.00	0.39	0.58	4	<0.03			4	<0.03		
	銅及びその化合物	(mg/L)	4	<0.01			4	<0.01			4	<0.01		
準	ナトリウム及びその化合物	(mg/L)	4	21.6	7.3	15.5	4	21.1	13.7	17.9	4	21.3	13.8	18.1
	マンガン及びその化合物	(mg/L)	4	0.068	0.035	0.050	4	<0.005			4	<0.005		
項	塩化物イオン	(mg/L)	12	29.5	7.4	19.6	12	36.6	20.0	28.6	12	36.4	20.5	28.7
	カルシウム、マグネシウム等(硬度)	(mg/L)	4	87	60	74	4	84.0	63.0	76.2	4	84.2	64.5	76.6
項	蒸発残留物	(mg/L)	4	218	169	193	4	185	154	171	4	192	158	172
	陰イオン界面活性剤	(mg/L)	4	<0.02			4	<0.02			4	<0.02		
項	ジェオスミン	(mg/L)	12	0.000004	<0.000001	0.000002	12	0.000001	<0.000001	<0.000001	12	0.000001	<0.000001	<0.000001
	2-メチルイソボルネオール	(mg/L)	12	0.000004	0.000001	0.000002	12	0.000001	<0.000001	<0.000001	12	0.000001	<0.000001	<0.000001
項	非イオン界面活性剤	(mg/L)	4	<0.01			4	<0.002			4	<0.002		
	フェノール類	(mg/L)	4	<0.0005			4	<0.0005			4	<0.0005		
目	有機物(TOC)	(mg/L)	12	2.6	1.1	2.0	12	0.9	0.4	0.8	12	1.0	0.4	0.8
	pH値		12	8.3	7.2	7.7	12	7.6	7.4	7.5	12	7.6	7.4	7.5
目	味						12	異常なし			12	異常なし		
	臭気						12	異常なし			12	異常なし		
目	色度	(度)	12	16	8	12	12	<1			12	<1		
	濁度	(度)	12	48	5.0	13	12	<0.1			12	<0.1		

検査項目 \ 検査箇所		佐倉市南部供給地点				佐倉市志津供給地点				四街道市第2供給地点				
		検査回数	最大値	最小値	平均値	検査回数	最大値	最小値	平均値	検査回数	最大値	最小値	平均値	
水	気温 (°C)	12	32.1	7.5	18.5	12	31.1	9.0	18.8	12	32.9	7.9	18.8	
	水温 (°C)	12	27.9	7.0	18.0	12	28.3	6.8	18.1	12	28.1	6.8	18.0	
	残留塩素 (mg/L)	12	0.78	0.60	0.68	12	0.88	0.66	0.76	12	0.82	0.62	0.70	
質	一般細菌 (個/mL)	12	0			12	0			12	0			
	大腸菌 (MPN/100mL)	12	陰性(-)			12	陰性(-)			12	陰性(-)			
	カドミウム及びその化合物 (mg/L)	4	<0.0003			4	<0.0003			4	<0.0003			
	水銀及びその化合物 (mg/L)	4	<0.00005			4	<0.00005			4	<0.00005			
	セレン及びその化合物 (mg/L)	4	<0.001			4	<0.001			4	<0.001			
	鉛及びその化合物 (mg/L)	4	<0.001			4	<0.001			4	<0.001			
	ヒ素及びその化合物 (mg/L)	4	<0.001			4	<0.001			4	<0.001			
	六価クロム化合物 (mg/L)	4	<0.005			4	<0.005			4	<0.005			
	亜硝酸態窒素 (mg/L)	4	<0.004			4	<0.004			4	<0.004			
	シアン化物イオン及び塩化シアン (mg/L)	4	<0.001			4	<0.001			4	<0.001			
	硝酸態窒素及び亜硝酸態窒素 (mg/L)	4	2.82	1.13	1.95	4	2.42	1.07	1.82	4	2.69	1.08	1.90	
	フッ素及びその化合物 (mg/L)	4	0.10	<0.08	<0.08	4	0.10	<0.08	<0.08	4	0.10	<0.08	<0.08	
	ホウ素及びその化合物 (mg/L)	4	0.04	0.03	0.04	4	0.04	0.02	0.03	4	0.04	0.03	0.04	
	基	四塩化炭素 (mg/L)	4	<0.0002			4	<0.0002			4	<0.0002		
1,4-ジオキサン (mg/L)		4	<0.005			4	<0.005			4	<0.005			
シス-1,2-ジクロロエチレン及びトランス-1,2-ジクロロエチレン (mg/L)		4	<0.001			4	<0.001			4	<0.001			
ジクロロメタン (mg/L)		4	<0.001			4	<0.001			4	<0.001			
テトラクロロエチレン (mg/L)		4	<0.0005			4	<0.0005			4	<0.0005			
トリクロロエチレン (mg/L)		4	<0.001			4	<0.001			4	<0.001			
ベンゼン (mg/L)		4	<0.001			4	<0.001			4	<0.001			
塩素酸 (mg/L)		4	<0.05			4	<0.05			4	<0.05			
クロロ酢酸 (mg/L)		4	<0.002			4	<0.002			4	<0.002			
クロロホルム (mg/L)		4	0.011	0.001	0.004	4	0.010	0.001	0.004	4	0.010	0.001	0.004	
ジクロロ酢酸 (mg/L)		4	0.006	<0.002	0.002	4	0.006	<0.002	0.002	4	0.005	<0.002	<0.002	
ジブromクロロメタン (mg/L)		4	0.005	0.003	0.004	4	0.004	0.002	0.003	4	0.004	0.003	0.003	
臭素酸 (mg/L)		4	<0.001			4	<0.001			4	<0.001			
総トリハロメタン (mg/L)		4	0.024	0.007	0.012	4	0.020	0.005	0.010	4	0.020	0.007	0.011	
準	トリクロロ酢酸 (mg/L)	4	0.005	<0.002	<0.002	4	0.005	<0.002	<0.002	4	0.005	<0.002	<0.002	
	ブromジクロロメタン (mg/L)	4	0.007	0.002	0.004	4	0.006	0.002	0.003	4	0.006	0.002	0.003	
	ブromホルム (mg/L)	4	0.001	<0.001	<0.001	4	0.001	<0.001	<0.001	4	0.001	<0.001	<0.001	
	ホルムアルデヒド (mg/L)	4	0.003	<0.002	<0.002	4	0.002	<0.002	<0.002	4	0.002	<0.002	<0.002	
	亜鉛及びその化合物 (mg/L)	4	<0.005			4	<0.005			4	<0.005			
	アルミニウム及びその化合物 (mg/L)	4	0.03	<0.02	<0.02	4	0.04	<0.02	<0.02	4	0.03	<0.02	<0.02	
	鉄及びその化合物 (mg/L)	4	<0.03			4	<0.03			4	<0.03			
	銅及びその化合物 (mg/L)	4	<0.01			4	<0.01			4	<0.01			
	ナトリウム及びその化合物 (mg/L)	4	24.6	16.9	21.6	4	24.1	17.1	20.9	4	24.4	17.2	21.2	
	マンガン及びその化合物 (mg/L)	4	<0.005			4	<0.005			4	<0.005			
	項	塩化物イオン (mg/L)	12	39.7	22.3	32.2	12	40.4	23.0	32.1	12	39.4	22.8	32.1
		カルシウム、マグネシウム等(硬度) (mg/L)	4	102	85.2	92.8	4	96.2	84.9	89.7	4	97.6	85.1	91.9
		蒸発残留物 (mg/L)	4	221	204	214	4	211	187	205	4	214	203	209
		陰イオン界面活性剤 (mg/L)	4	<0.02			4	<0.02			4	<0.02		
ジェオスミン (mg/L)		12	<0.000001			12	<0.000001			12	<0.000001			
2-メチルイソボルネオール (mg/L)		12	<0.000001			12	<0.000001			12	<0.000001			
非イオン界面活性剤 (mg/L)		4	<0.002			4	<0.002			4	<0.002			
フェノール類 (mg/L)		4	<0.0005			4	<0.0005			4	<0.0005			
有機物(TOC) (mg/L)		12	1.0	0.4	0.6	12	1.1	0.4	0.6	12	1.1	0.3	0.6	
pH値		12	7.6	7.4	7.5	12	7.6	7.4	7.5	12	7.6	7.4	7.5	
味		12	異常なし			12	異常なし			12	異常なし			
臭気		12	異常なし			12	異常なし			12	異常なし			
色度 (度)		12	<1			12	<1			12	<1			
濁度 (度)		12	<0.1			12	<0.1			12	<0.1			

検査項目 \ 検査箇所		四街道市第3供給地点				八街市第2供給地点				印西市平岡供給地点					
		検査回数	最大値	最小値	平均値	検査回数	最大値	最小値	平均値	検査回数	最大値	最小値	平均値		
水	気温	(°C)	12	32.4	8.1	19.2	12	32.4	6.6	17.7	12	32.6	8.8	18.7	
	水温	(°C)	12	28.1	7.0	18.0	12	26.5	7.4	17.7	12	28.9	6.8	17.8	
	残留塩素	(mg/L)	12	0.84	0.62	0.73	12	0.68	0.50	0.58	12	0.88	0.58	0.72	
質	一般細菌	(個/mL)	12	0			12	0			12	0			
	大腸菌	(MPN/100mL)	12	陰性(-)			12	陰性(-)			12	陰性(-)			
	カドミウム及びその化合物	(mg/L)	4	<0.0003			4	<0.0003			4	<0.0003			
	水銀及びその化合物	(mg/L)	4	<0.00005			4	<0.00005			4	<0.00005			
	セレン及びその化合物	(mg/L)	4	<0.001			4	<0.001			4	<0.001			
	鉛及びその化合物	(mg/L)	4	<0.001			4	<0.001			4	<0.001			
	ヒ素及びその化合物	(mg/L)	4	<0.001			4	<0.001			4	<0.001			
	六価クロム化合物	(mg/L)	4	<0.005			4	<0.005			4	<0.005			
	亜硝酸態窒素	(mg/L)	4	<0.004			4	<0.004			4	<0.004			
	シアン化物イオン及び塩化シアン	(mg/L)	4	<0.001			4	<0.001			4	<0.001			
	硝酸態窒素及び亜硝酸態窒素	(mg/L)	4	2.59	1.08	1.87	4	2.59	1.16	1.89	4	2.35	1.22	1.84	
	フッ素及びその化合物	(mg/L)	4	0.10	<0.08	<0.08	4	0.10	<0.08	<0.08	4	0.10	<0.08	<0.08	
	ホウ素及びその化合物	(mg/L)	4	0.04	0.02	0.03	4	0.03	0.02	0.03	4	0.05	0.04	0.05	
	基	四塩化炭素	(mg/L)	4	<0.0002			4	<0.0002			4	<0.0002		
		1,4-ジオキサン	(mg/L)	4	<0.005			4	<0.005			4	<0.005		
シス-1,2-ジクロロエチレン及びトランス-1,2-ジクロロエチレン		(mg/L)	4	<0.001			4	<0.001			4	<0.001			
ジクロロメタン		(mg/L)	4	<0.001			4	<0.001			4	<0.001			
テトラクロロエチレン		(mg/L)	4	<0.0005			4	<0.0005			4	<0.0005			
トリクロロエチレン		(mg/L)	4	<0.001			4	<0.001			4	<0.001			
ベンゼン		(mg/L)	4	<0.001			4	<0.001			4	<0.001			
塩素酸		(mg/L)	4	<0.05			4	0.05	<0.05	<0.05	4	<0.05			
クロロ酢酸		(mg/L)	4	<0.002			4	<0.002			4	<0.002			
クロロホルム		(mg/L)	4	0.011	0.001	0.004	4	0.012	0.001	0.005	4	0.014	0.002	0.006	
ジクロロ酢酸		(mg/L)	4	0.005	<0.002	<0.002	4	0.007	<0.002	0.003	4	0.013	<0.002	0.005	
ジブromクロロメタン		(mg/L)	4	0.004	0.002	0.003	4	0.007	0.004	0.005	4	0.006	0.004	0.005	
臭素酸		(mg/L)	4	<0.001			4	<0.001			4	<0.001			
準		総トリハロメタン	(mg/L)	4	0.022	0.006	0.011	4	0.029	0.009	0.016	4	0.030	0.011	0.017
		トリクロロ酢酸	(mg/L)	4	0.005	<0.002	<0.002	4	0.006	<0.002	0.002	4	0.011	<0.002	0.005
	ブロモジクロロメタン	(mg/L)	4	0.007	0.002	0.004	4	0.009	0.003	0.005	4	0.010	0.004	0.006	
	ブロモホルム	(mg/L)	4	0.001	<0.001	<0.001	4	0.001			4	0.001	<0.001	<0.001	
	ホルムアルデヒド	(mg/L)	4	0.002	<0.002	<0.002	4	0.003	<0.002	<0.002	4	0.004	<0.002	0.002	
	亜鉛及びその化合物	(mg/L)	4	<0.005			4	<0.005			4	<0.005			
	アルミニウム及びその化合物	(mg/L)	4	0.04	<0.02	<0.02	4	0.03	<0.02	<0.02	4	0.04	<0.02	0.03	
	鉄及びその化合物	(mg/L)	4	<0.03			4	<0.03			4	<0.03			
	銅及びその化合物	(mg/L)	4	<0.01			4	<0.01			4	<0.01			
	ナトリウム及びその化合物	(mg/L)	4	24.5	17.0	21.2	4	22.7	16.2	20.4	4	21.2	14.0	18.3	
	項	マンガン及びその化合物	(mg/L)	4	<0.005			4	<0.005			4	<0.005		
		塩化物イオン	(mg/L)	12	39.5	23.0	32.4	12	40.1	21.8	31.7	12	37.6	20.6	28.9
		カルシウム、マグネシウム等(硬度)	(mg/L)	4	98.1	86.8	91.4	4	112	85.8	94.7	4	85.0	66.3	77.4
		蒸発残留物	(mg/L)	4	218	196	207	4	222	189	204	4	190	157	174
		陰イオン界面活性剤	(mg/L)	4	<0.02			4	<0.02			4	<0.02		
ジェオスミン		(mg/L)	12	<0.000001			12	<0.000001			12	0.000001	<0.000001	<0.000001	
2-メチルイソボルネオール		(mg/L)	12	<0.000001			12	<0.000001			12	0.000001	<0.000001	<0.000001	
非イオン界面活性剤		(mg/L)	4	<0.002			4	<0.002			4	<0.002			
フェノール類		(mg/L)	4	<0.0005			4	<0.0005			4	<0.0005			
目		有機物(TOC)	(mg/L)	12	1.0	0.3	0.6	12	1.0	0.3	0.6	12	1.0	0.4	0.8
		pH値		12	7.6	7.4	7.5	12	7.6	7.4	7.5	12	7.5	7.4	7.5
		味		12	異常なし			12	異常なし			12	異常なし		
		臭気		12	異常なし			12	異常なし			12	異常なし		
		色度	(度)	12	<1			12	<1			12	<1		
濁度		(度)	12	<0.1			12	<0.1			12	<0.1			

検査項目 \ 検査箇所		印西市松崎供給地点				印西市印旛供給地点				白井市受渡し地点				
		検査回数	最大値	最小値	平均値	検査回数	最大値	最小値	平均値	検査回数	最大値	最小値	平均値	
水	気温	(°C)	12	27.9	9.3	18.7	12	30.3	8.1	18.8	12	31.7	7.9	18.4
	水温	(°C)	12	28.8	7.9	18.1	12	27.8	7.5	17.9	12	28.7	7.4	17.9
	残留塩素	(mg/L)	12	0.88	0.48	0.71	12	0.80	0.50	0.65	12	0.76	0.62	0.68
質	一般細菌	(個/mL)	12	0			12	0			12	0		
	大腸菌	(MPN/100mL)	12	陰性(-)			12	陰性(-)			12	陰性(-)		
	カドミウム及びその化合物	(mg/L)	4	<0.0003			4	<0.0003			4	<0.0003		
	水銀及びその化合物	(mg/L)	4	<0.00005			4	<0.00005			4	<0.00005		
	セレン及びその化合物	(mg/L)	4	<0.001			4	<0.001			4	<0.001		
	鉛及びその化合物	(mg/L)	4	<0.001			4	<0.001			4	<0.001		
	ヒ素及びその化合物	(mg/L)	4	<0.001			4	<0.001			4	<0.001		
	六価クロム化合物	(mg/L)	4	<0.005			4	<0.005			4	<0.005		
	亜硝酸態窒素	(mg/L)	4	<0.004			4	<0.004			4	<0.004		
	シアン化物イオン及び塩化シアン	(mg/L)	4	<0.001			4	<0.001			4	<0.001		
	硝酸態窒素及び亜硝酸態窒素	(mg/L)	4	2.33	1.24	1.84	4	2.37	1.13	1.79	4	2.83	1.41	2.06
	フッ素及びその化合物	(mg/L)	4	0.10	<0.08	<0.08	4	0.10	<0.08	<0.08	4	0.11	<0.08	<0.08
	ホウ素及びその化合物	(mg/L)	4	0.06	0.04	0.05	4	0.06	0.04	0.05	4	0.07	0.04	0.05
	四塩化炭素	(mg/L)	4	<0.0002			4	<0.0002			4	<0.0002		
	1,4-ジオキサン	(mg/L)	4	<0.005			4	<0.005			4	<0.005		
	シス-1,2-ジクロロエチレン及び トランス-1,2-ジクロロエチレン	(mg/L)	4	<0.001			4	<0.001			4	<0.001		
ジクロロメタン	(mg/L)	4	<0.001			4	<0.001			4	<0.001			
テトラクロロエチレン	(mg/L)	4	<0.0005			4	<0.0005			4	<0.0005			
トリクロロエチレン	(mg/L)	4	<0.001			4	<0.001			4	<0.001			
ベンゼン	(mg/L)	4	<0.001			4	<0.001			4	<0.001			
基	塩素酸	(mg/L)	4	<0.05			4	<0.05			4	<0.05		
	クロロ酢酸	(mg/L)	4	<0.002			4	<0.002			4	<0.002		
	クロロホルム	(mg/L)	4	0.014	0.002	0.006	4	0.015	0.002	0.006	4	0.002	<0.001	0.001
	ジクロロ酢酸	(mg/L)	4	0.013	0.002	0.005	4	0.014	<0.002	0.005	4	<0.002		
	ジブromクロロメタン	(mg/L)	4	0.006	0.004	0.005	4	0.010	0.005	0.007	4	0.008	0.003	0.005
	臭素酸	(mg/L)	4	<0.001			4	<0.001			4	0.002	<0.001	0.001
	総トリハロメタン	(mg/L)	4	0.031	0.011	0.018	4	0.040	0.012	0.022	4	0.017	0.007	0.011
	トリクロロ酢酸	(mg/L)	4	0.011	<0.002	0.005	4	0.009	<0.002	0.004	4	0.002	<0.002	<0.002
	ブromジクロロメタン	(mg/L)	4	0.011	0.004	0.007	4	0.013	0.004	0.008	4	0.005	0.002	0.003
	ブromホルム	(mg/L)	4	0.001	<0.001	<0.001	4	0.002	0.001	0.001	4	0.002	0.001	0.002
準	ホルムアルデヒド	(mg/L)	4	0.004	<0.002	0.002	4	0.005	<0.002	0.003	4	<0.002		
	亜鉛及びその化合物	(mg/L)	4	<0.005			4	<0.005			4	<0.005		
	アルミニウム及びその化合物	(mg/L)	4	0.04	<0.02	0.02	4	0.05	<0.02	0.03	4	0.03		
	鉄及びその化合物	(mg/L)	4	<0.03			4	<0.03			4	<0.03		
	銅及びその化合物	(mg/L)	4	<0.01			4	<0.01			4	<0.01		
	ナトリウム及びその化合物	(mg/L)	4	21.6	14.1	18.2	4	21.7	14.0	18.3	4	20.8	13.3	16.7
	マンガン及びその化合物	(mg/L)	4	<0.005			4	<0.005			4	<0.005		
	塩化物イオン	(mg/L)	12	37.1	20.8	29.0	12	36.6	20.3	29.2	12	31.8	16.6	22.6
	カルシウム、マグネシウム等(硬度)	(mg/L)	4	83.5	65.6	77.2	4	86.2	65.3	77.0	4	81.6	54.5	73.2
	蒸発残留物	(mg/L)	4	195	156	173	4	190	156	176	4	188	144	169
目	陰イオン界面活性剤	(mg/L)	4	<0.02			4	<0.02			4	<0.02		
	ジェオスミン	(mg/L)	12	0.000001	<0.000001	<0.000001	12	0.000001	<0.000001	<0.000001	12	<0.000001		
	2-メチルイソボルネオール	(mg/L)	12	0.000001	<0.000001	<0.000001	12	0.000001	<0.000001	<0.000001	12	<0.000001		
	非イオン界面活性剤	(mg/L)	4	<0.002			4	<0.002			4	<0.002		
	フェノール類	(mg/L)	4	<0.0005			4	<0.0005			4	<0.0005		
	有機物(TOC)	(mg/L)	12	1.0	0.4	0.8	12	1.0	0.4	0.8	12	0.8	0.5	0.7
	pH値		12	7.6	7.4	7.5	12	7.6	7.4	7.5	12	7.5	7.4	7.5
	味		12	異常なし			12	異常なし			12	異常なし		
	臭気		12	異常なし			12	異常なし			12	異常なし		
	色度	(度)	12	<1			12	<1			12	<1		
濁度	(度)	12	<0.1			12	<0.1			12	<0.1			

検査項目 \ 検査箇所			富里市供給地点				酒々井町尾上供給地点				長門川(企)酒直供給地点				
			検査回数	最大値	最小値	平均値	検査回数	最大値	最小値	平均値	検査回数	最大値	最小値	平均値	
水	気温	(°C)	12	32.1	7.1	18.0	12	32.6	7.1	18.3	12	27.7	9.5	18.1	
	水温	(°C)	12	26.1	7.7	17.6	12	25.2	11.0	18.2	12	26.8	8.4	17.9	
	残留塩素	(mg/L)	12	0.66	0.48	0.57	12	0.62	0.44	0.54	12	0.80	0.50	0.65	
質	一般細菌	(個/mL)	12	0			12	0			12	0			
	大腸菌	(MPN/100mL)	12	陰性(-)			12	陰性(-)			12	陰性(-)			
	カドミウム及びその化合物	(mg/L)	4	<0.0003			4	<0.0003			4	<0.0003			
	水銀及びその化合物	(mg/L)	4	<0.00005			4	<0.00005			4	<0.00005			
	セレン及びその化合物	(mg/L)	4	<0.001			4	<0.001			4	<0.001			
	鉛及びその化合物	(mg/L)	4	<0.001			4	<0.001			4	<0.001			
	ヒ素及びその化合物	(mg/L)	4	<0.001			4	<0.001			4	<0.001			
	六価クロム化合物	(mg/L)	4	<0.005			4	<0.005			4	<0.005			
	亜硝酸態窒素	(mg/L)	4	<0.004			4	<0.004			4	<0.004			
	シアン化物イオン及び塩化シアン	(mg/L)	4	<0.001			4	<0.001			4	<0.001			
	硝酸態窒素及び亜硝酸態窒素	(mg/L)	4	2.57	1.14	1.88	4	2.71	1.15	1.84	4	2.39	1.16	1.81	
	フッ素及びその化合物	(mg/L)	4	0.10	<0.08	<0.08	4	0.10	<0.08	<0.08	4	0.10	<0.08	<0.08	
	ホウ素及びその化合物	(mg/L)	4	0.03	0.02	0.03	4	0.04	0.02	0.03	4	0.05	0.04	0.05	
	四塩化炭素	(mg/L)	4	<0.0002			4	<0.0002			4	<0.0002			
	1,4-ジオキサン	(mg/L)	4	<0.005			4	<0.005			4	<0.005			
シス-1,2-ジクロロエチレン及びトランス-1,2-ジクロロエチレン	(mg/L)	4	<0.001			4	<0.001			4	<0.001				
ジクロロメタン	(mg/L)	4	<0.001			4	<0.001			4	<0.001				
テトラクロロエチレン	(mg/L)	4	<0.0005			4	<0.0005			4	<0.0005				
トリクロロエチレン	(mg/L)	4	<0.001			4	<0.001			4	<0.001				
ベンゼン	(mg/L)	4	<0.001			4	<0.001			4	<0.001				
基	塩素酸	(mg/L)	4	0.06	<0.05	<0.05	4	0.05	<0.05	<0.05	4	<0.05			
	クロロ酢酸	(mg/L)	4	<0.002			4	<0.002			4	<0.002			
	クロロホルム	(mg/L)	4	0.012	0.002	0.005	4	0.011	0.002	0.005	4	0.015	0.002	0.006	
	ジクロロ酢酸	(mg/L)	4	0.007	<0.002	0.003	4	0.006	<0.002	0.002	4	0.013	<0.002	0.005	
	ジブromクロロメタン	(mg/L)	4	0.007	0.004	0.005	4	0.007	0.004	0.005	4	0.010	0.005	0.007	
	臭素酸	(mg/L)	4	<0.001			4	<0.001			4	<0.001			
	総トリハロメタン	(mg/L)	4	0.029	0.010	0.017	4	0.028	0.012	0.017	4	0.039	0.013	0.022	
	トリクロロ酢酸	(mg/L)	4	0.006	<0.002	0.002	4	0.006	<0.002	0.002	4	0.010	<0.002	0.004	
	ブロモジクロロメタン	(mg/L)	4	0.009	0.003	0.005	4	0.009	0.003	0.005	4	0.013	0.004	0.008	
	ブロモホルム	(mg/L)	4	0.001			4	0.002	0.001	0.001	4	0.002	0.001	0.001	
	ホルムアルデヒド	(mg/L)	4	0.005	<0.002	0.003	4	0.004	0.002	0.003	4	0.005	<0.002	0.003	
	亜鉛及びその化合物	(mg/L)	4	<0.005			4	<0.005			4	<0.005			
	アルミニウム及びその化合物	(mg/L)	4	0.03	<0.02	<0.02	4	0.04	<0.02	<0.02	4	0.04	<0.02	0.02	
	鉄及びその化合物	(mg/L)	4	<0.03			4	<0.03			4	<0.03			
	銅及びその化合物	(mg/L)	4	<0.01			4	<0.01			4	<0.01			
ナトリウム及びその化合物	(mg/L)	4	23.3	16.2	20.8	4	23.1	15.3	20.4	4	20.9	14.0	18.0		
マンガン及びその化合物	(mg/L)	4	<0.005			4	<0.005			4	<0.005				
項	塩化物イオン	(mg/L)	12	40.7	21.6	31.8	12	39.8	20.8	31.4	12	36.8	20.2	29.3	
	カルシウム、マグネシウム等(硬度)	(mg/L)	4	113	88.0	95.8	4	114	88.1	96.4	4	83.6	65.1	76.6	
	蒸発残留物	(mg/L)	4	225	198	210	4	223	191	209	4	188	151	171	
	陰イオン界面活性剤	(mg/L)	4	<0.02			4	<0.02			4	<0.02			
	ジェオスミン	(mg/L)	12	<0.000001			12	0.000001	<0.000001	<0.000001	12	0.000001	<0.000001	<0.000001	
	2-メチルイソボルネオール	(mg/L)	12	<0.000001			12	<0.000001			12	0.000001	<0.000001	<0.000001	
	非イオン界面活性剤	(mg/L)	4	<0.002			4	<0.002			4	<0.002			
	フェノール類	(mg/L)	4	<0.0005			4	<0.0005			4	<0.0005			
	目	有機物(TOC)	(mg/L)	12	1.0	0.3	0.6	12	1.0	0.3	0.6	12	0.9	0.4	0.8
		pH値		12	7.6	7.4	7.5	12	7.7	7.5	7.6	12	7.5	7.4	7.5
		味		12	異常なし			12	異常なし			12	異常なし		
		臭気		12	異常なし			12	異常なし			12	異常なし		
		色度	(度)	12	<1			12	<1			12	<1		
		濁度	(度)	12	<0.1			12	<0.1			12	<0.1		

VI 財務情報

1 創設事業実施の概況

平成28年度における事業費の執行は、予算額（継続費逡次繰越額含む。）891,679千円に対し、執行額は769,821千円となり、執行率は86.33%でした。

この結果、創設事業執行累計額は30,127,397千円となり、その進捗率は全体計画である86,350,960千円に対し34.89%となりました。

本年度の主な事業として、ハツ場ダムに係る多目的ダム建設工事費負担金等を納付し、また、白井市が建設中の配水場に向けた送水管布設工事及び設計業務委託を実施いたしました。

ア 創設事業の進捗状況

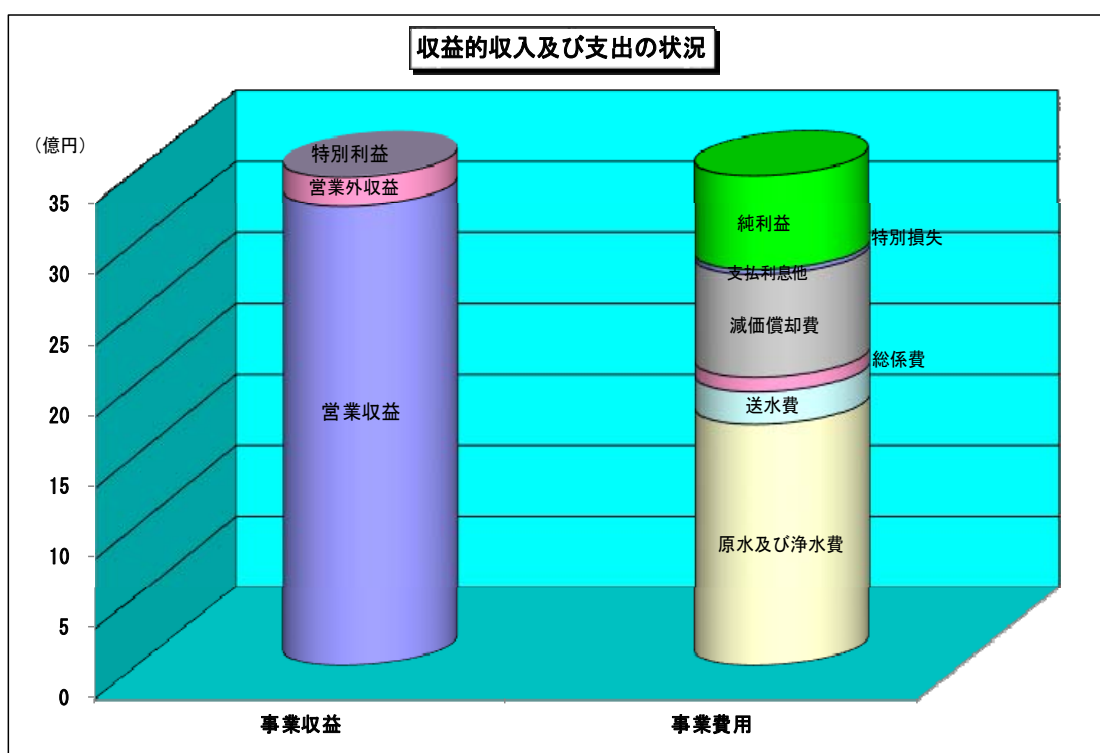
区 分	全体事業 計画金額 (千円)	平成27年度末 執行済額		平成28年度 執行額		累 計	
		金額 (千円)	進捗率 (%)	金額 (千円)	進捗率 (%)	金額 (千円)	進捗率 (%)
取水施設	—	—	—	—	—	—	—
導水施設	2,037,000	0	—	0	—	0	—
浄水施設	37,619,000	0	—	0	—	0	—
送水施設	19,783,020	11,537,583	58.32	396,415	2.00	11,933,998	60.32
その他施設	500,000	0	—	0	—	0	—
用地補償費	1,604,250	450,304	28.07	0	—	450,304	28.07
調査費	1,594,105	675,182	42.35	13,770	0.86	688,952	43.22
事務費	6,611,175	1,881,837	28.46	23,500	0.36	1,905,337	28.82
水源費	12,089,200	11,744,797	97.15	287,094	2.37	12,031,891	99.53
水源基金	1,341,320	394,112	29.38	7,400	0.55	401,512	29.93
建設利息	3,171,890	2,673,761	84.30	41,642	1.31	2,715,403	85.61
合 計	86,350,960	29,357,576	34.00	769,821	0.89	30,127,397	34.89

2 経理状況

収益的収支の決算状況は、事業収益が3,457,434,706円(対前年度比2.90%減)、事業費用が2,796,834,099円(対前年度比3.15%減)となり、結果、660,600,607円の純利益が生じました。

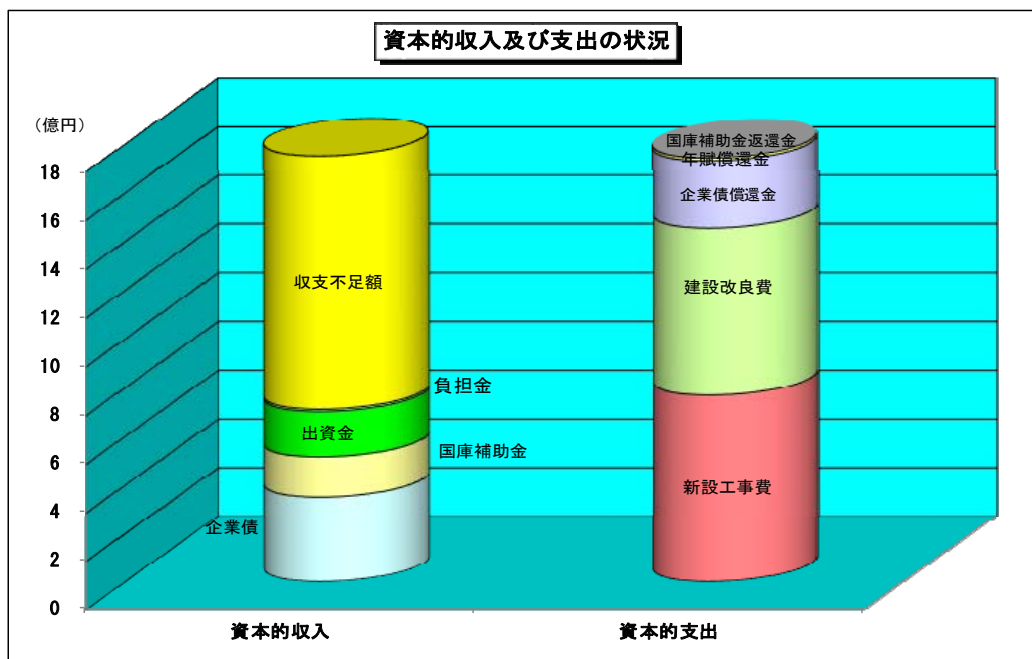
資本的収支の決算状況は、資本的収入額が712,052,000円、資本的支出額が1,750,834,890円となり、資本的収入額から翌年度繰越額に係る財源充当額1,599,850円を除いた額710,452,150円が資本的支出額に対し不足する額1,040,382,740円については、当年度分消費税及び地方消費税資本的収支調整額99,152,772円、減債積立金260,703,525円及び過年度分損益勘定留保資金680,526,443円で補てんしました。

なお、地方公営企業法第26条の規定による繰越額として34,511,000円、継続費繰越額として121,858,308円を翌年度へ繰り越しました。



(消費税及び地方消費税抜き)

科目	年度		対前年度比	対前年度比	
	平成27年度	平成28年度		増減額	増減率
	金額 (千円)	金額 (千円)	構成比 (%)	(千円)	(%)
事業収益	3,560,658	3,457,435	100.00	△ 103,223	△ 2.90
営業収益	3,340,323	3,243,063	93.80	△ 97,260	△ 2.91
営業外収益	204,386	202,595	5.86	△ 1,791	△ 0.88
特別利益	15,949	11,777	0.34	△ 4,172	△ 26.16
事業費用	2,887,838	2,796,834	100.00	△ 91,004	△ 3.15
営業費用	2,844,591	2,763,143	98.80	△ 81,448	△ 2.86
営業外費用	43,247	33,691	1.20	△ 9,556	△ 22.10
特別損失	0	0	0.00	—	—



(消費税及び地方消費税込み)

科目	年度	平成27年度		平成28年度		対前年度比	
		金額 (千円)	金額 (千円)	構成比 (%)	増減額 (千円)	増減率 (%)	
資本的収入		318,563	712,052	100.00	393,489	123.52	
企業債		122,000	351,200	49.32	229,200	187.87	
国庫補助金		79,579	164,954	23.17	85,375	107.28	
出資金		107,984	186,898	26.25	78,914	73.08	
負担金		9,000	9,000	1.26	0	100.00	
資本的支出		697,984	1,750,835	100.00	1,052,851	150.84	
新設工事費		354,935	769,821	43.97	414,886	116.89	
建設改良費		29,039	684,384	39.09	655,345	2,256.78	
企業債償還金		300,822	278,167	15.89	△ 22,655	△ 7.53	
年賦償還金		12,357	12,569	0.72	212	1.72	
国庫補助金返還金		831	5,894	0.33	5,063	609.27	
翌年度繰越繰越額に係る財源充当額		6,510	1,600	—	△ 4,910	△ 75.42	
資本的収入額に対し不足額(繰越財源除)		385,931	1,040,383	100.00	654,452	169.58	
財源	繰越工事資金	0	0	0.00	—	—	
	消費税及び地方消費税資本的収支調整額	20,905	99,153	9.53	78,248	374.30	
	減債積立金	277,358	260,704	25.06	△ 16,654	△ 6.00	
	過年度分損益勘定留保資金	87,668	680,526	65.41	592,858	676.25	

3 推移

(1) 事業規模の概要

区分	年度	平成26年度		平成27年度		平成28年度	
			対前年度 比(%)		対前年度 比(%)		対前年度 比(%)
(1)	年間取水量(m ³)	19,728,910	99.0	19,822,660	100.5	19,311,460	97.4
(2)	年間送水量(m ³)	18,951,726	98.3	19,035,199	100.4	18,500,681	97.2
(3)	年間有効水量(m ³)	18,951,726	98.3	19,035,036	100.4	18,500,681	97.2
(4)	年間有収水量(m ³)	18,940,652	98.3	19,023,396	100.4	18,489,731	97.2
(5)	年間有効無収水量(m ³)	11,074	101.1	11,640	105.1	10,950	94.1
(6)	年間無効水量(m ³)	0	—	163	—	0	—
(7)	有効率(%)	100.0	100.0	100.0	100.0	100.0	100.0
(8)	有収率(%)	99.9	100.0	99.9	100.0	99.9	100.0
(9)	送水能力(m ³ /日)	55,110	98.4	55,610	100.9	54,140	97.4
(10)	一日最大送水量(m ³ /日)	54,704	98.1	55,083	100.7	53,249	96.7
(11)	一日平均送水量(m ³ /日)	51,923	98.3	52,009	100.2	50,687	97.5
(12)	負荷率(%)	94.9	100.2	94.4	99.5	95.2	100.8
(13)	最大稼働率(%)	99.3	99.8	99.1	99.8	98.4	99.3
(14)	施設利用率(%)	94.2	99.9	93.5	99.3	93.6	100.1
(15)	職員数(人)	18	100.0	18	100.0	16	88.9
内 訳	損益勘定職員数(人)	16	100.0	15	93.8	13	86.7
	資本勘定職員数(人)	2	100.0	3	150.0	3	100.0
(16) 給水 料金	基本料金(円/m ³)	68	85.0	68	100.0	68	100.0
	調整基本料金(円/m ³)	85	96.6	85	100.0	85	100.0
	使用料金(円/m ³)	26	216.7	26	100.0	26	100.0
(17)	供給単価(円/m ³)	174.44	96.3	175.56	100.6	175.40	99.9
(18)	給水原価(円/m ³)	156.37	97.5	141.41	97.0	140.57	99.4
(19)	資本費(円/m ³)	42.0	124.9	30.8	98.1	30.3	98.4

(2) 財務諸表

ア 比較損益計算書（消費税及び地方消費税抜き）

年度 区分	平成26年度		平成27年度		平成28年度	
	金額 (円)	対前年度 比 (%)	金額 (円)	対前年度 比 (%)	金額 (円)	対前年度 比 (%)
1 営業収益	3,304,077,817	94.7	3,340,323,358	101.1	3,243,062,820	97.1
(1) 給水収益	3,304,077,817	94.7	3,339,793,694	101.1	3,243,062,820	97.1
(2) その他の営業収益	—	—	529,664	—	—	—
2 営業費用	2,908,641,177	96.5	2,844,591,144	97.8	2,763,142,602	97.1
(1) 原水及び浄水費	1,834,423,600	88.0	1,777,412,369	96.9	1,709,461,887	96.2
(2) 送水費	236,530,730	94.7	228,395,153	96.6	228,455,379	100.0
(3) 総係費	95,185,936	93.6	98,794,460	103.8	101,558,634	102.8
(4) 減価償却費	742,491,579	130.0	739,921,688	99.7	723,548,494	97.8
(5) 資産減耗費	9,332	0.1	67,474	723.0	118,208	175.2
営業利益	395,436,640	83.1	495,732,214	125.4	479,920,218	96.8
3 営業外収益	209,423,017	1,877.2	204,385,873	97.6	202,594,574	99.1
(1) 他会計補助金	6,260,000	66.2	5,033,000	80.4	3,575,000	71.0
(2) 受取利息他	696,000	124.3	501,952	72.1	270,000	53.8
(3) 長期前受金戻入	201,412,182	—	197,760,693	98.2	197,713,105	100.0
(4) 雑収益	1,054,835	92.6	1,090,228	103.4	1,036,469	95.1
4 営業外費用	53,115,147	69.5	43,247,241	81.4	33,691,497	77.9
(1) 支払利息	53,068,526	69.5	43,217,032	81.4	33,666,466	77.9
(2) 雑支出	46,621	188.0	30,209	64.8	25,031	82.9
経常利益	551,744,510	134.3	656,870,846	119.1	648,823,295	98.8
5 特別利益	65,008,561	—	15,948,794	24.5	11,777,312	73.8
(1) その他特別利益	65,008,561	—	15,948,794	24.5	11,777,312	73.8
6 特別損失	10,768,000	—	0	—	0	—
(1) その他特別損失	10,768,000	—	0	—	0	—
当年度純利益	605,985,071	147.5	672,819,640	111.0	660,600,607	98.2
△前年度繰越欠損金	—	—	—	—	—	—
前年度繰越利益剰余金	—	—	—	—	—	—
その他未処分利益剰余金変動額	662,889,221	—	277,358,513	41.8	260,703,525	94.0
当年度未処分利益剰余金(△当年度未処理欠損金)	1,268,874,292	308.8	950,178,153	74.9	921,304,132	97.0

イ 比較貸借対照表（消費税及び地方消費税抜き）

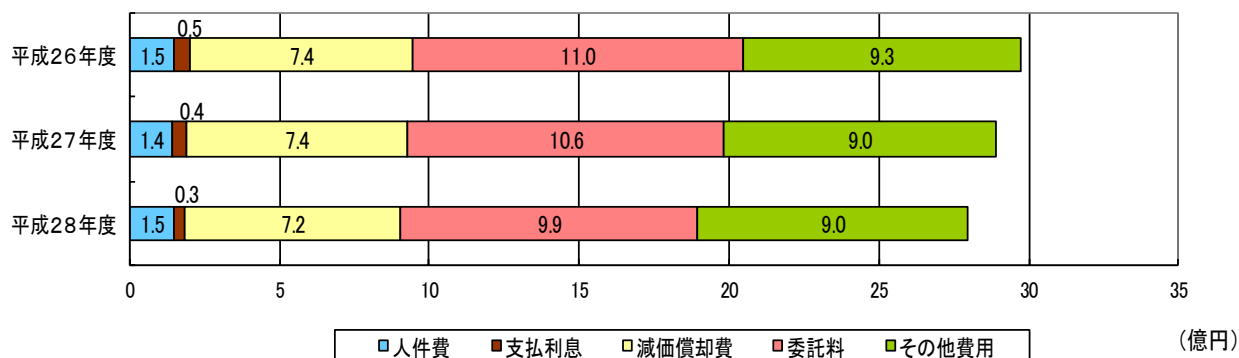
区分	平成26年度		平成27年度		平成28年度	
	金額 (円)	対前年 度比 (%)	金額 (円)	対前年 度比 (%)	金額 (円)	対前年 度比 (%)
1 固定資産	18,491,734,876	81.8	18,131,348,773	98.1	18,775,100,124	103.6
(1)有形固定資産	14,710,192,340	86.7	14,643,676,115	99.5	15,585,468,826	106.4
土地	300,735,514	100.0	300,735,514	100.0	300,735,514	100.0
建物	153,712,248	83.4	147,471,289	95.9	142,865,990	96.9
構築物	5,443,474,787	70.0	5,158,473,290	94.8	4,873,471,793	94.5
機械及び装置	1,149,564,923	99.3	1,038,389,518	90.3	1,533,284,891	147.7
車両運搬具	201,454	100.0	138,930	69.0	138,930	100.0
工具器具及び備品	499,897	43.8	586,801	117.4	686,780	117.0
建設仮勘定	7,662,003,517	101.6	7,997,880,773	104.4	8,734,284,928	109.2
(2)無形固定資産	3,716,533,975	65.9	3,406,715,303	91.7	3,096,896,631	90.9
水利権	806,480,055	31.3	588,481,707	73.0	370,483,359	63.0
ダム使用权	2,909,027,610	94.8	2,817,207,286	96.8	2,725,386,962	96.7
電話加入権	547,100	100.0	547,100	100.0	547,100	100.0
その他無形固定資産	479,210	100.0	479,210	100.0	479,210	100.0
(3)投資その他の資産	65,008,561	—	80,957,355	124.5	92,734,667	114.5
前払退職手当負担金	65,008,561	—	80,957,355	124.5	92,734,667	114.5
2 流動資産	1,859,244,495	103.1	2,700,981,896	145.3	2,899,123,688	107.3
(1)現金・預金	1,284,338,107	85.8	1,931,013,753	150.4	2,062,469,811	106.8
(2)未収金	574,280,898	187.8	768,786,813	133.9	835,740,407	108.7
(3)その他流動資産	625,490	110.8	1,181,330	188.9	913,470	77.3
資 産 合 計	20,350,979,371	83.4	20,832,330,669	102.4	21,674,223,812	104.0
3 固定負債	3,207,507,992	1,327.3	3,039,370,092	94.8	3,147,126,611	103.5
(1)企業債	2,989,191,509	—	2,833,023,984	94.8	2,952,956,662	104.2
建設改良費等の財源 に充てるための企業債						
(2)年賦未払金	218,316,483	90.3	206,346,108	94.5	194,169,949	94.1
4 流動負債	435,475,913	144.6	414,174,626	95.1	330,465,309	79.8
(1)企業債	300,821,513	—	278,167,525	92.5	231,267,322	83.1
建設改良費等の財源 に充てるための企業債						
(2)年賦未払金	11,768,070	—	11,970,375	101.7	12,176,159	101.7
(3)未払金	110,155,330	36.6	110,855,726	100.6	73,177,828	66.0
(4)引当金	12,731,000	—	13,181,000	103.5	13,844,000	105.0
(5)その他流動負債	—	—	—	—	—	—
5 繰延収益	4,749,280,318	—	4,639,267,163	97.7	4,609,614,497	99.4
(1)長期前受金	9,374,405,566	—	9,403,977,760	100.3	9,483,091,330	100.8
(2)長期前受金収益化累計額	△4,625,125,248	—	△4,764,710,597	103.0	△4,873,476,833	102.3
負 債 合 計	8,392,264,223	1,546.2	8,092,811,881	96.4	8,087,206,417	99.9
6 資本金	9,951,366,827	73.8	10,923,652,230	109.8	11,585,669,436	106.1
7 剰余金	2,007,348,321	19.3	1,815,866,558	90.5	2,001,347,959	110.2
(1)資本剰余金	626,607,934	6.3	626,607,934	100.0	626,607,934	100.0
国庫補助金	182,318,901	2.6	182,318,901	100.0	182,318,901	100.0
その他資本剰余金	444,289,033	14.9	444,289,033	100.0	444,289,033	100.0
(2)利益剰余(△欠損)金	1,380,740,387	336.1	1,189,258,624	86.1	1,374,740,025	115.6
減債積立金	111,866,095	—	239,080,471	213.7	453,435,893	189.7
当年度未処分利益剰余(△当年度未処理欠損)金	1,268,874,292	308.8	950,178,153	74.9	921,304,132	97.0
資 本 合 計	11,958,715,148	50.1	12,739,518,788	106.5	13,587,017,395	106.7
負 債 ・ 資 本 合 計	20,350,979,371	83.4	20,832,330,669	102.4	21,674,223,812	106.5

(3) 費用構成

ア 費用構成表（消費税及び地方消費税抜き）

年度 項目		平成26年度			平成27年度			平成28年度		
		金額 (円)	構成比 (%)	対前年度比 (%)	金額 (円)	構成比 (%)	対前年度比 (%)	金額 (円)	構成比 (%)	対前年度比 (%)
人件費	給料	69,003,048	2.3	95.9	65,256,472	2.2	94.6	65,974,020	2.3	101.1
	手当等	36,607,893	1.2	78.9	37,686,869	1.3	102.9	40,921,453	1.5	108.6
	賞与引当金繰入額	10,505,000	0.4	—	10,972,000	0.4	104.4	11,575,000	0.4	105.5
	法定福利費	32,411,574	1.1	86.1	30,666,021	1.1	94.6	30,381,107	1.1	99.1
	計	148,527,515	5.0	95.2	144,581,362	5.0	97.3	148,851,580	5.3	103.0
委託料	1,100,284,247	37.0	89.1	1,056,506,262	36.6	96.0	989,154,904	35.4	93.6	
賃借料	821,093,396	27.6	88.2	821,039,554	28.4	100.0	820,922,637	29.4	100.0	
修繕費	24,124,222	0.8	58.1	10,474,860	0.4	43.4	11,909,651	0.4	113.7	
動力費	16,375,837	0.6	106.4	14,762,259	0.5	90.1	11,633,406	0.4	78.8	
薬品費	47,400	0.0	84.0	46,100	0.0	97.3	48,100	0.0	104.3	
光熱水費	1,952,404	0.1	97.4	1,808,857	0.1	92.6	1,729,625	0.1	95.6	
通信運搬費	9,749,994	0.3	100.0	9,688,886	0.3	99.4	9,719,410	0.3	100.3	
支払利息	企業債利息	48,981,245	1.7	68.0	39,328,638	1.4	80.3	29,980,377	1.1	76.2
	年賦未払金利息	4,087,281	0.1	95.4	3,888,394	0.1	95.1	3,686,089	0.1	94.8
	計	53,068,526	1.8	69.5	43,247,241	1.5	81.5	33,666,466	1.2	77.8
減価償却費	742,491,579	25.0	130.0	739,921,688	25.6	99.7	723,548,494	25.9	97.8	
資産減耗費	9,332	0.0	0.1	67,474	0.0	723.0	118,208	0.0	175.2	
その他費用	54,799,872	1.8	119.1	45,693,842	1.6	83.4	45,531,618	1.6	99.6	
費用合計	2,972,524,324	100.0	96.2	2,887,838,385	100.0	97.2	2,796,834,099	100.0	96.8	

イ 費用構成の推移



(4) 経営分析

	算式	平成 26年度	平成 27年度	平成 28年度	備考
経常収支比率 (%)	$\frac{\text{営業収益} + \text{営業外収益}}{\text{営業費用} + \text{営業外費用}} \times 100$	118.63	122.75	123.20	経常費用に対する経常収益の割合
営業収支比率 (%)	$\frac{\text{営業収益} - \text{受託工事収益}}{\text{営業費用} - \text{受託工事費}} \times 100$	113.60	117.43	117.37	営業費用に対する営業収益の割合
供給単価 (円/㎥)	$\frac{\text{給水収益}}{\text{年間有収水量}}$	174.44	175.56	175.40	1㎥当たりの販売価格
給水原価 (円/㎥)	$\frac{\text{経常費用} - \text{受託工事費} - \text{長期前受金戻入}}{\text{年間有収水量}}$	145.74	141.41	140.57	1㎥当たりの生産原価
自己資本構成比率 (%) ※	$\frac{\text{資本金} + \text{剰余金} + \text{評価差額等繰延収益}}{\text{負債} + \text{資本合計}} \times 100$	82.10	83.42	83.96	自己資本の造成度により、資本構成の安全度をみる。
流動比率 (%)	$\frac{\text{流動資産}}{\text{流動負債}} \times 100$	426.95	652.14	877.29	短期債務に対する支払能力を示す。
累積欠損金比率 (%)	$\frac{\text{累積欠損金}}{\text{営業収益} - \text{受託工事収益}} \times 100$	0.0	0.00	0.00	経営状況が健全な状態にあるかどうかを累積欠損金の有無により把握する。
職員1人当たり給水量 (㎥)	$\frac{\text{年間有収水量}}{\text{損益勘定職員数}}$	1,183,791	1,268,226	1,422,287	水道事業の労働生産性を示す。
職員1人当たり営業収益 (千円)	$\frac{\text{営業収益} - \text{受託工事収益}}{\text{損益勘定職員数}}$	206,505	222,688	249,466	水道事業の労働生産性を示す。
負荷率 (%)	$\frac{\text{一日平均給水量}}{\text{一日最大給水量}} \times 100$	94.92	94.42	95.19	水道事業の施設効率を判断する。
施設利用率 (%)	$\frac{\text{一日平均給水量}}{\text{一日給水能力}} \times 100$	94.22	93.52	93.62	施設の平均的な利用状況を示す。
最大稼働率 (%)	$\frac{\text{一日最大給水量}}{\text{一日給水能力}} \times 100$	99.26	99.05	98.35	給水能力に対する最大給水量の割合
固定資産使用効率 (㎥/万円)	$\frac{\text{年間給水量}}{\text{有形固定資産}}$	12.88	13.00	11.87	施設の効率性を判断する。



印旛郡市広域市町村圏事務組合水道企業部

<http://www.i-kouiki.jp/kouiki-w/>

E-mail inbakouiki-w@i-kouiki.jp

業務課 〒285-8533 千葉県佐倉市宮小路町 12 番地
TEL 043-486-5111 (代表) FAX 043-486-5116

工務課 (印東加圧ポンプ場)

〒285-0061 千葉県佐倉市高崎 948 番地
TEL 043-486-3307 FAX 043-486-3308

