

平成27年度
水道用水供給事業年報

印旛郡市広域市町村圏事務組合水道企業部

目 次

I 事業の経緯	
1 沿革	1
2 事業計画の概要	2
3 創設事業内容の推移	3
4 事業のあゆみ	4
II 水源	
1 水源	7
2 水利権の状況	10
III 施設	
1 送水系統図	11
2 送水施設	12
IV 組織	
1 組織	13
V 平成27年度の業務概要	
1 概況	14
2 水量	15
3 電力	20
4 水質	21
VI 財務情報	
1 創設事業実施の概況	26
2 経理状況	27
3 推移	29

I 事業の経緯

1 沿 革

印旛地域は、都心から 30～60 km圏に位置するという地理的条件を背景として、昭和 40 年代以降、都市化が急速に進展したため人口の増加が顕著となり、生活水準の向上とあいまって生活用水の需要量は増加の一途をたどっていました。

こうした中、市町村の水道は水源のほとんどを地下水に依存していましたが、昭和 49 年 7 月に印旛地域全域が地下水採取規制地域に指定されたことから、新規需要に対処するためには、その水源を表流水に求めなければならない状況となりました。

そこで、印旛地域の 11 市町村(現 7 市 2 町)は、水道用水の長期安定給水のための水源の確保と財政投資の効率化を図るため、一致協力して増大する水需要に対応することになり、昭和 56 年 3 月に印旛広域水道用水供給事業を創設しました。

創設事業計画は、平成 7 年度における計画給水人口を 563,500 人、計画一日最大給水量を 107,100m³として、水源を利根川水系奈良俣ダム等に求め、浄水場を本埜村に設けるとするものでしたが、一部構成団体からの早期供給要望に対応するため、千葉県水道局と取水から浄水までの処理を委託する契約を締結し、昭和 57 年 12 月から一部構成団体に水道用水の供給を開始しました。

その後、増大する水需要に対応するため霞ヶ浦導水や八ッ場ダムなど新たな水源を確保するとともにこれに伴う事業の見直しを行い、平成 3 年 2 月に計画目標年度を平成 13 年度、計画一日最大給水量を 166,700m³とする変更認可を取得し、平成 5 年 4 月からすべての構成団体へ用水供給を行っています。

引き続き、効率的な施設整備と事業運営を図るために、基幹施設の建設を千葉県水道局と共同で実施する施設整備計画と併せて、構成団体の自己水源の見直しを含めた構成団体間の供給水量の配分調整を行い、平成 7 年 3 月に計画目標年度を変更する認可を取得しました。

さらに現在は、施設整備にかかる費用を一層軽減するため、基幹施設建設の一部を中止し、これに見合う施設能力を千葉県水道局の行政財産使用許可を得て浄水処理業務を委託する第三者委託に変更するなど効率的な事業運営を行っているところです。

2 事業計画の概要

(1) 計画の概要

用水供給開始年度	:	昭和 57 年度
計画目標年度	:	平成 22 年度
工期	:	平成 7 年度～平成 21 年度
事業費	:	約 864 億円
計画給水区域内人口	:	641, 272 人
計画給水人口	:	579, 765 人
計画一日最大取水量	:	175, 470m ³
水源	:	奈良俣ダム(配分量 43, 630m ³ /日) 霞ヶ浦導水(配分量 64, 450m ³ /日) 八ッ場ダム(配分量 46, 650m ³ /日) 未 定(配分量 20, 740m ³ /日)
計画一日最大給水量	:	166, 700m ³
浄水場等共同建設施設	:	柏井浄水場東側系 施設能力 : 195, 000m ³ /日 うち組合分 116, 500m ³ /日 北総浄水場系 施設能力 : 65, 000m ³ /日 うち組合分 50, 200m ³ /日
供給対象団体	:	成田市・佐倉市・四街道市・八街市・ 印西市・白井市・富里市・酒々井町・ 長門川水道企業団(印西市・栄町)

(2) 平成 22 年度供給計画

団体名	給水区域内 人口 (人)	給水人口 (人)	一日最大 給水量 (m ³)	左の内訳	
				自己水源	供給量
成 田 市	68, 847	62, 895	44, 010	22, 500	21, 510
佐 倉 市	209, 393	201, 017	88, 880	40, 760	48, 120
四街道市	106, 200	106, 200	47, 170	27, 010	20, 160
八 街 市	71, 135	53, 351	22, 860	6, 890	15, 970
印 西 市	44, 285	34, 896	21, 540	800	20, 740
白 井 市	19, 035	14, 875	5, 440	0	5, 440
富 里 市	58, 342	46, 674	24, 240	7, 000	17, 240
酒々井町	30, 543	30, 238	16, 950	7, 500	9, 450
長門川水道企業団	33, 492	29, 619	17, 320	9, 250	8, 070
計	641, 272	579, 765	288, 410	121, 710	166, 700

3 創設事業内容の推移

事業名		創 設 事 業	創 設 事 業 変 更	創 設 事 業 変 更
項目				
認 可 年 月 日		昭和 56 年 3 月 31 日	平成 3 年 2 月 14 日	平成 7 年 3 月 31 日
計 画 目 標 年 度		平成 7 年度	平成 13 年度	平成 22 年度
工 期		昭和 56 年度 ～平成 5 年度	平成 3 年度 ～平成 11 年度	平成 7 年度 ～平成 21 年度
事 業 費		約 604 億円	約 800 億円	約 864 億円
計 画 給 水 人 口		563, 500 人	522, 456 人	579, 765 人
計 画 一 日 最 大 取 水 量		112, 740m ³	175, 470m ³	175, 470m ³
水 源		奈良俣ダム 0. 505m ³ /秒 43, 630m ³ /日	奈良俣ダム 0. 505m ³ /秒 43, 630m ³ /日	奈良俣ダム 0. 505m ³ /秒 43, 630m ³ /日
		未確定水源 0. 800m ³ /秒 69, 110m ³ /日	霞ヶ浦導水 0. 746m ³ /秒 64, 450m ³ /日	霞ヶ浦導水 0. 746m ³ /秒 64, 450m ³ /日
			八ッ場ダム 0. 780m ³ /秒 67, 390m ³ /日	八ッ場ダム 0. 780m ³ /秒 67, 390m ³ /日
計 画 一 日 最 大 給 水 量		107, 100m ³	166, 700m ³	166, 700m ³
浄 水 能 力		本埜浄水場 107, 100m ³ /日	本埜浄水場 102, 680m ³ /日	柏井浄水場東側 116, 500m ³ /日
			印旛浄水場 64, 020m ³ /日	北総浄水場 50, 200m ³ /日
供給対象団体の内訳	成 田 市	1, 990m ³	15, 150m ³	21, 510m ³
	佐 倉 市	34, 930m ³	60, 550m ³	48, 120m ³
	四街道市	15, 190m ³	28, 790m ³	20, 160m ³
	八 街 市	13, 880m ³	15, 810m ³	15, 970m ³
	印 西 市	12, 130m ³	15, 630m ³	20, 740m ³
	白 井 市	3, 720m ³	3, 580m ³	5, 440m ³
	富 里 市	15, 270m ³	16, 470m ³	17, 240m ³
	酒々井町	4, 360m ³	5, 050m ³	9, 450m ³
長門川水道企業団	5, 630m ³	5, 670m ³	8, 070m ³	

4 事業のあゆみ

昭和 47 年 9 月	印旛地域 11 市町村により印旛郡市広域市町村圏事務組合設置
昭和 49 年 7 月	千葉県公害防止条例の一部改正により印旛地域全域が地下水採取規制地域に指定される
昭和 51 年 6 月	組合規約変更(地方公営企業法に基づく水道用水供給事業の設置)
昭和 54 年 3 月	奈良俣ダムの水源配分(0.505m ³ /秒)確定
昭和 56 年 3 月	「水道用水供給事業に関する覚書」を構成市町村と締結
3 月	印旛広域水道用水供給事業認可申請
3 月	「千葉県京葉・北総両地区水道事業及び印旛広域水道用水供給事業の実施に関する覚書」(浄水加工委託についての覚書：昭和 57 年度～61 年度)を千葉県水道局と締結
3 月	印旛広域水道用水供給事業認可 (目標年度：昭和 70 年度、計画一日最大給水量 107,100m ³)
4 月	組合に水道企業部設置(佐倉市役所庁舎別館)
4 月	創設事業着手
昭和 57 年 11 月	「浄水加工に関する協定書」を千葉県水道局と締結
12 月	浄水加工方式により富里村(現富里市)へ供給開始 (基本料金 12 円/m ³ 、調整基本料金 71 円/m ³ 、使用料金 15 円/m ³)
昭和 58 年 4 月	水道企業部庁舎開庁(佐倉市宮小路町 1 2 番地)
昭和 59 年 3 月	「千葉県京葉・北総両地区水道事業及び印旛広域水道用水供給事業の実施に関する覚書の一部を変更する覚書」及び「浄水加工に関する協定書の一部を変更する協定書」を千葉県水道局と締結(実施期間：昭和 57 年度～63 年度)
4 月	料金改定(調整基本料金 78 円/m ³)
昭和 60 年 4 月	佐倉市及び四街道市へ供給開始
4 月	料金改定(基本料金 13 円/m ³ 、調整基本料金 81 円/m ³ 、使用料金 17 円/m ³)
7 月	霞ヶ浦導水の水源配分(0.746m ³ /秒)確定
昭和 61 年 4 月	印西町(現印西市)へ供給開始
4 月	料金改定(基本料金 19 円/m ³)
7 月	ハッ場ダムの水源配分(0.780m ³ /秒)確定
8 月	印東加圧ポンプ場建設着手
昭和 62 年 1 月	「千葉県水道事業及び印旛広域水道用水供給事業の実施に関する覚書」及び「浄水加工に関する協定書」を千葉県水道局と締結 (浄水加工場所及び受け渡し地点の追加、実施期間：昭和 61 年度～68 年度)
4 月	料金改定(基本料金 24 円/m ³)
5 月	八街町(現八街市)へ供給開始
9 月	白井町(現白井市)へ供給開始
昭和 63 年 4 月	印旛村(現印西市)へ供給開始
4 月	料金改定(基本料金 25 円/m ³ 、調整基本料金 87 円/m ³ 、使用料金 15 円/m ³)
5 月	印東加圧ポンプ場運転開始

平成元年 4 月	料金改定(基本料金 19 円/m ³ 、調整基本料金 96 円/m ³)
平成 2 年 4 月	料金改定(基本料金 25 円/m ³ 、調整基本料金 92 円/m ³ 、使用料金 12 円/m ³)
7 月	「浄水加工に関する協定書の一部を変更する協定書」を千葉県水道局と締結 (期間の延長)
11 月	「水道用水供給に関する覚書の一部を変更する覚書」(年度別供給計画の変更)を構成 市町村と締結
11 月	印旛広域水道用水供給事業変更認可申請(目標年度:平成 13 年度、計画一日最大給 水量 166,700m ³ 、取水地点の追加、浄水場 2 系統に変更)
平成 3 年 2 月	印旛広域水道用水供給事業変更認可
4 月	料金改定(基本料金 66 円/m ³ 、調整基本料金 87 円/m ³)
平成 4 年 1 月	「浄水加工に関する協定書の一部を変更する協定書」を千葉県水道局と締結 (受け渡し地点の追加)
4 月	長門川水道企業団(本埜村(現印西市)・栄町)に供給開始
4 月	料金改定(基本料金 67 円/m ³ 、調整基本料金 84 円/m ³ 、使用料金 13 円/m ³)
平成 5 年 4 月	成田市に供給開始
4 月	酒々井町に供給開始(構成団体すべてに供給開始となる)
4 月	料金改定(基本料金 55 円/m ³ 、調整基本料金 95 円/m ³ 、使用料金 14 円/m ³)
平成 6 年 3 月	「千葉県水道事業及び印旛広域水道用水供給事業の共同建設等の実施に関する覚書」 及び「浄水加工に関する協定書」を千葉県水道局と締結 (実施期間:平成 6 年度~10 年度)
3 月	「水道用水供給に関する覚書の一部を変更する覚書」(年度別供給計画の変更)を構成 市町村と締結
4 月	料金改定(基本料金 85 円/m ³ 、調整基本料金 94 円/m ³ 、使用料金 13 円/m ³)
平成 7 年 2 月	「水道用水供給に関する覚書の一部を変更する覚書」(年度別供給計画の変更)を構成 市町村と締結
3 月	印旛広域水道用水供給事業変更認可申請 (目標年度:平成 22 年度、千葉県水道局との共同建設に伴う浄水方法の変更)
3 月	印旛広域水道用水供給事業変更認可
4 月	料金改定(基本料金 86 円/m ³ 、調整基本料金 97 円/m ³ 、使用料金 12 円/m ³)
平成 8 年 3 月	「水道用水供給に関する覚書の一部を変更する覚書」(年度別供給計画の変更)を構成 市町村と締結
3 月	「千葉県水道事業及び印旛広域水道用水供給事業の共同建設等の実施に関する覚書」 の一部を変更する覚書」を千葉県水道局と締結(建設スケジュールの変更)
4 月	料金改定(基本料金 84 円/m ³ 、調整基本料金 101 円/m ³ 、使用料金 13 円/m ³)
平成 9 年 2 月	「水道用水供給に関する覚書の一部を変更する覚書」(年度別供給計画の変更)を構成 市町村と締結
4 月	料金改定(基本料金 79 円/m ³ 、調整基本料金 105 円/m ³)
6 月	「浄水加工に関する協定書の一部を変更する協定書」を千葉県水道局と締結 (期間の延長、受け渡し地点の追加)

平成 10 年 4 月	料金改定(基本料金 75 円/m ³ 、調整基本料金 108 円/m ³ 、使用料金 14 円/m ³)
平成 11 年 4 月	料金改定(基本料金 72 円/m ³ 、調整基本料金 112 円/m ³ 、使用料金 11 円/m ³)
平成 12 年 3 月	「水道用水供給に関する覚書の一部を変更する覚書」(年度別供給計画の変更)を構成市町村と締結
4 月	料金改定(基本料金 74 円/m ³)
平成 13 年 4 月	料金改定(基本料金 73 円/m ³)
平成 14 年 4 月	料金改定(基本料金 76 円/m ³)
平成 15 年 3 月	「浄水加工に関する協定書の一部を変更する協定書」を千葉県水道局と締結(期間の延長)
3 月	「水道用水供給に関する覚書の一部を変更する覚書」(年度別供給計画の変更)を構成市町村と締結
4 月	料金改定(基本料金 79 円/m ³)
平成 16 年 3 月	「浄水加工に関する協定書の一部を変更する協定書」を千葉県水道局と締結(期間の延長、受け渡し地点の追加)
9 月	ハツ場ダム事業計画変更 組合配分水量(0.78→0.54m ³ /秒)
平成 17 年 3 月	「水道施設の使用及び業務委託に関する協定書」を千葉県水道局と締結(行政財産の使用許可、浄水処理等の業務委託)
4 月	料金改定(基本料金 80 円/m ³)
平成 18 年 3 月	「水道用水供給に関する覚書の一部を変更する覚書」(年度別供給計画の変更)を構成市町村と締結
4 月	料金改定(基本料金 90 円/m ³ 、調整基本料金 99 円/m ³ 、使用料金 14 円/m ³)
平成 19 年 4 月	料金改定(基本料金 88 円/m ³ 、使用料金 12 円/m ³)
平成 20 年 4 月	料金改定(基本料金 85 円/m ³ 、調整基本料金 100 円/m ³)
平成 21 年 2 月	「水道施設の使用及び業務委託に関する協定書」を千葉県水道局と締結(行政財産の使用許可、浄水処理等の業務委託、使用許可期間、各施設の使用割合)
平成 21 年 4 月	料金改定(基本料金 80 円/m ³ 、調整基本料金 88 円/m ³)
平成 22 年 3 月	印西市に印旛村及び本埜村が編入
平成 23 年 3 月	「水道用水供給に関する覚書」(年度別供給計画の変更)を構成市町と締結
平成 23 年 3 月	「水道用水供給に関する覚書」(年度別供給計画の変更)を構成市町と締結
平成 26 年 3 月	「水道施設の使用及び業務委託に関する協定書」を千葉県水道局と締結(行政財産の使用許可、浄水処理等の業務委託、使用許可期間、各施設の使用割合)
4 月	料金改定(基本料金 68 円/m ³ 、調整基本料金 85 円/m ³ 、使用料金 26 円/m ³)

Ⅱ 水源

1 水源

(1) 水源の状況

当水道用水供給事業における水源は、国が進める「利根川水系及び荒川水系における水資源開発基本計画」に基づく水源開発により確保することとしています。

現在、組合が確保している水源は、独立行政法人水資源機構が利根川水系榑俣川に建設した奈良俣ダム（平成2年度概成）、国土交通省が建設中の霞ヶ浦導水（那珂川下流部、霞ヶ浦及び利根川下流部を連絡する流況調整河川）及びハッ場ダム（利根川水系吾妻川）です。

ア 水源図



イ 水源別水量

水源名	配分量	供給水量
奈良俣ダム	43,630m ³ /日 (0.505m ³ /秒)	41,450m ³ /日
霞ヶ浦導水	64,450m ³ /日 (0.746m ³ /秒)	61,230m ³ /日
ハッ場ダム	46,650m ³ /日 (0.540m ³ /秒)	44,320m ³ /日
(未定)	20,740m ³ /日 (0.240m ³ /秒)	19,700m ³ /日
計	175,470m ³ /日 (2.031m ³ /秒)	166,700m ³ /日

(2) 水源の概要

ア 奈良俣ダム

所在地	群馬県利根郡水上町大字藤原地先		
河川名	槽俣川		
施工主体	独立行政法人水資源機構		
型式	ロックフィルダム		
流域面積	95.4km ²		
総貯水容量	90,000,000m ³		
有効貯水容量	85,000,000m ³		
新規都市用水量	8.695m ³ /秒		
堤高	158m		
堤頂長	520m		
建設費	1,352億円		
費用負担率	4.5%		
工期	昭和48年度～平成10年度(平成2年度概成)		
利水者	印旛郡市広域市町村圏事務組合	0.505	(単位：m ³ /秒)
	群馬県(工水含む)	2.72	神崎町 0.02
	茨城県	0.179	渡良瀬水道企業団 0.25
	千葉県	0.484	長門川水道企業団 0.1
	埼玉県	0.951	東総広域水道企業団 0.122
	東京都	2.07	九十九里地域水道企業団 0.135
	高崎市	0.115	北千葉広域水道企業団 1.044
			計 8.695

イ 霞ヶ浦導水

所在地	第1導水路 茨城県水戸市渡里町先～同県石岡市三村干拓地先 ～同県土浦市湖北地先 第2導水路 茨城県稲敷市結佐地先～同市上須田地先		
河川等名	那珂川・霞ヶ浦・利根川		
施工主体	国土交通省		
新規都市用水量	9.026m ³ /秒		
建設費	1,900億円		
費用負担率	2.8%		
工期	昭和51年度～平成35年度		
利水者	印旛郡市広域市町村圏事務組合	0.746	(単位：m ³ /秒)
	茨城県（工水含む）	5.2	
	東京都	1.4	
	九十九里地域水道企業団	0.34	
	千葉県（工水）	0.4	
	埼玉県	0.94	計 9.026

ウ ハツ場ダム

所在地	群馬県吾妻郡長野原町大字川原湯地先		
河川名	吾妻川		
施工主体	国土交通省		
型式	重力式コンクリートダム		
流域面積	707.9km ²		
総貯水容量	107,500,000m ³		
有効貯水容量	90,000,000m ³		
新規都市用水量	22.209m ³ /秒		
堤高	116m		
堤頂長	336m		
建設費	4,600億円		
費用負担率	1.5%		
工期	昭和42年度～平成31年度		
利水者	印旛郡市広域市町村圏事務組合	0.54	(単位：m ³ /秒)
	群馬県（工水含む）	2.35	藤岡市 0.25
	埼玉県	9.92	東京都 5.779
	千葉県（工水含む）	1.93	茨城県 1.09
	北千葉広域水道企業団	0.35	計 22.209

2 水利権の状況

(1) 水利権

当水道用水供給事業の水源は、奈良俣ダム、霞ヶ浦導水及びハッ場ダムの配分を受けていますが、平成 27 年度末で水利権を得ているのは奈良俣ダムの安定水利権 43,630m³/日 (0.505m³/秒) と平成 27 年度に許可を得た霞ヶ浦導水の暫定水利権 16,670m³/日 (0.193m³/秒) です。

今後の増大する水需要に対処するためには、霞ヶ浦導水及びハッ場ダムの早期完成を期待するものですが、当面は暫定水利権の確保によりこれに対応することとしています。

(2) 水利権許可の推移

事業名 印旛広域水道用水供給事業

水源	種類	水量	許可年月日	許可期限	許可番号
奈良俣ダム	暫定	0.080m ³ /秒	S57.11.30	S60.03.31	建設省関地河政発第 40 号
	暫定	0.132m ³ /秒	S60.12.11	S63.03.31	建設省関地河政発第 25 号
	暫定	0.273m ³ /秒	S63.10.15	H02.03.31	建設省関地河政発第 26 号
	暫定	0.273m ³ /秒	H03.03.30	H03.03.31	2 建設省関地河調発第 17 号
	安定	0.505m ³ /秒	H03.07.01	H13.03.31	建設省関地河調発第 17 号
	安定	0.505m ³ /秒	H14.10.31	H23.03.31	13 国関整水第 594 号の 2
	安定	0.505m ³ /秒	H23.08.05	H33.03.31	22 国関整水第 1154 号の 3
霞ヶ浦導水	暫定	0.197m ³ /秒	H09.03.04	H11.03.31	8 建設省関地河調発第 25 号
	暫定	0.197m ³ /秒	H11.11.29	H14.03.31	建関水第 190 号の 4
	暫定	0.197m ³ /秒	H14.10.31	H17.03.31	13 国関整水第 594 号の 2
	暫定	0.197m ³ /秒	H18.03.24	H20.03.31	国関整水第 160 号の 2
	暫定	0.197m ³ /秒	H20.08.05	H23.03.31	国関整水第 136 号の 2
	暫定	0.152m ³ /秒	H23.08.05	H24.03.31	22 国関整水第 1154 号の 3
	暫定	0.193m ³ /秒	H24.06.26	H25.03.31	23 国関整水第 454 号の 3
	暫定	0.193m ³ /秒	H25.05.30	H26.03.31	24 国関整水第 494 号の 3
	暫定	0.193m ³ /秒	H26.06.04	H27.03.31	25 国関整水第 326 号の 3
	暫定	0.193m ³ /秒	H27.03.24	H28.03.31	国関整水第 313 号の 3
	暫定	0.193m ³ /秒	H28.03.25	H29.03.31	国関整水第 297 号の 3

Ⅲ 施 設

1 送水系統図



凡 例		
	送水管	
	" (計画中)	
	供給地点	
	" (計画中)	
		千葉県水道局施設
		導水管
		送水管

供給地点

①成田市並木町配水場	②成田市山口配水場	③佐倉市南部浄水場	④佐倉市志津浄水場
⑤四街道市第2浄水場	⑥四街道市第3浄水場	⑦八街市第2配水場	⑧印西市平岡配水場
⑨印西市松崎配水場	⑩印西市印旛配水場	⑪白井市(受渡し地点)	⑫富里市富里浄水場
⑬酒々井町尾上浄水場	⑭長門川水道企業団酒直配水場		

送水施設

(1) 印東加圧ポンプ場

[建物]

規模・構造 鉄筋コンクリート造・地上2階・地下1階
 延床面積 1,171.27m²

[施設能力]

遠方監視設備 一式
 電気設備 6,600V×2回線受電(常用・予備)、
 500kVA トランス×2台
 自家発電設備 250kVA(ディーゼルエンジン)×1台
 ポンプ(形状・能力) φ300mm、8.32m³/分×41m×90kW×3台
 調整池 4,800m³×2池
 次亜塩素酸注入設備 一式

(2) 供給地点 14箇所

成田市並木町・山口、佐倉市南部・志津、四街道市第2・第3、八街市第2、
 印西市平岡・松崎・印旛、白井市(受渡し地点)、富里市、酒々井町尾上、
 長門川水道企業団酒直

流量調節弁 各1台(白井市を除く)
 圧力調節弁 各1台(四街道市第3、八街市第2、白井市、富里市を除く)
 テレメータ設備 各1台
 残留塩素測定装置 各1台(白井市を除く)

(3) 送水管

管路及び送水管延長(m)	
柏井～佐倉線	4,399
本埜～佐倉線	12,477
佐倉～富里線	13,934
佐倉志津線	68
佐倉南部線	28
八街線	4,271
富里線	214
成田山口線	4,727
四街道第3線	710
印西～白井線	3,421
印旛線	4,741
四街道第2線	689
印西平岡線	635
長門川線	6,514
成田並木線	601
酒々井線	885
白井線	39
印西松崎線	2,254
総延長	60,607

IV 組織

1 組織

(平成 28 年 3 月 31 日現在)

(1) 組織構成

◎構成団体（7市2町）

成田市・佐倉市・四街道市・八街市・印西市・白井市・富里市・酒々井町・栄町

(供給団体としては、印西市の一部及び栄町のエリアについては長門川水道企業団となります。)

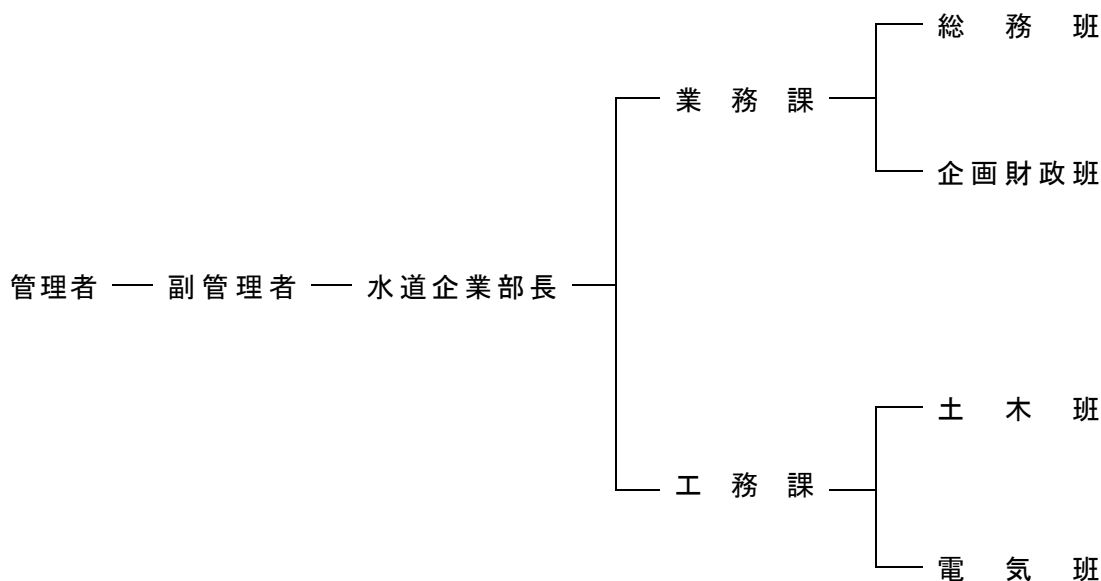
◎議会

印旛郡市広域市町村圏事務組合議会

◎監査

印旛郡市広域市町村圏事務組合監査委員

◎執行機関（組織図）



(2) 職員の配置状況

(単位：人)

所属名 \ 職名	事務職員	技術職員	計
水道企業部 (計)	9	9	18
部長	1		1
業務課	8	1	9
工務課		8	8

V 平成 27 年度の業務概要

1 概況

(1) 水源	配分量 60,300m ³ /日 (0.698m ³ /秒)	供給水量 57,290m ³ /日
奈良俣ダム	配分量 43,630m ³ /日 (0.505m ³ /秒)	供給水量 41,450m ³ /日
(暫定)霞ヶ浦導水	配分量 16,670m ³ /日 (0.193m ³ /秒)	供給水量 15,840m ³ /日

(2) 用水供給水量

予定水量	19,201,314m ³ (一日平均 52,463m ³)
実績水量	19,023,396m ³ (一日平均 51,976m ³)

ア 取水量

年間取水量	19,822,660m ³ /年
一日最大取水量	57,360m ³ /日
一日平均取水量	54,160m ³ /日

イ 送水量

年間送水量	19,035,199m ³ /年
一日最大送水量	55,083m ³ /日
一日平均送水量	52,009m ³ /日

ウ 有収率

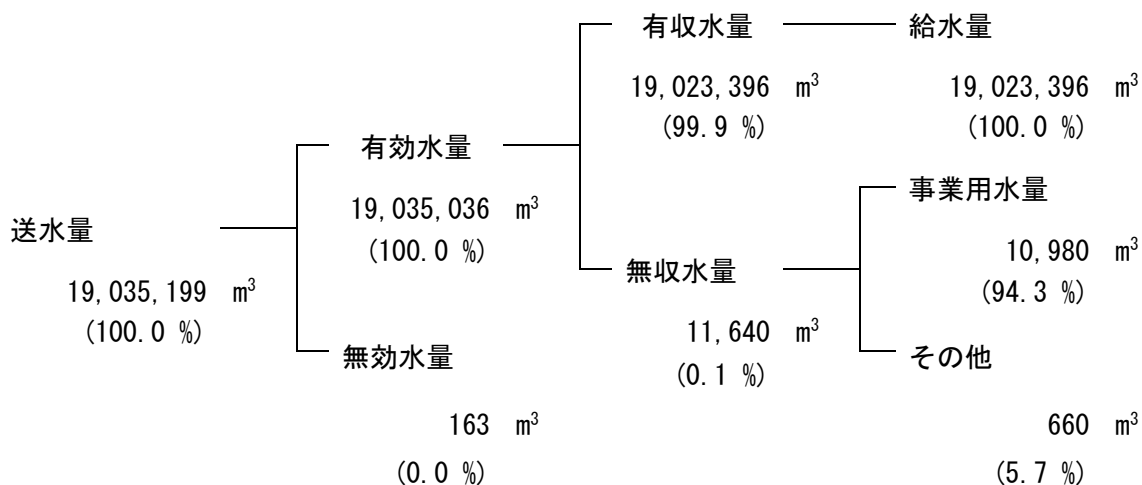
年間送水量(A)	19,035,199m ³ /年
年間有効水量(B)	19,035,036m ³ /年
年間有収水量(C)	19,023,396m ³ /年
年間有効無収水量	11,640m ³ /年
年間無効水量	163m ³ /年
有効率 (B/A×100)	100.0%
有収率 (C/A×100)	99.9%

(3) 供給団体別給水量

団体名	給水量 (m ³)
成田市	2,887,216
佐倉市	6,482,990
四街道市	914,985
八街市	2,525,394
印西市	1,684,716
白井市	1,522,067
富里市	2,744,994
酒々井町	4,842
長門川水道企業団	256,192
計	19,023,396

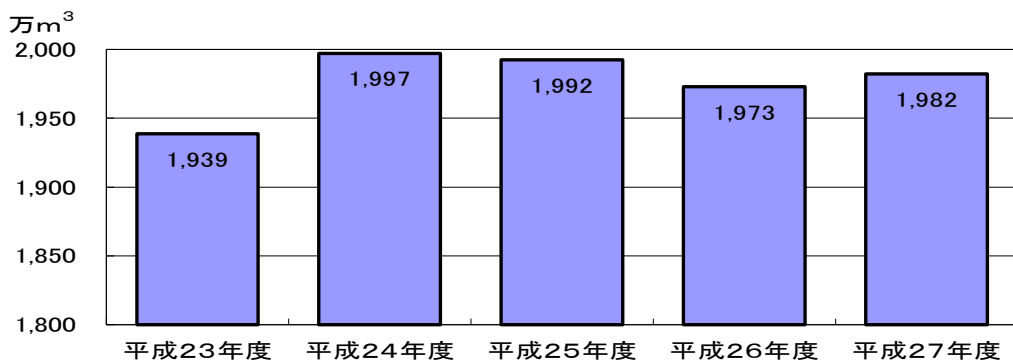
2 水量

送水量の内訳



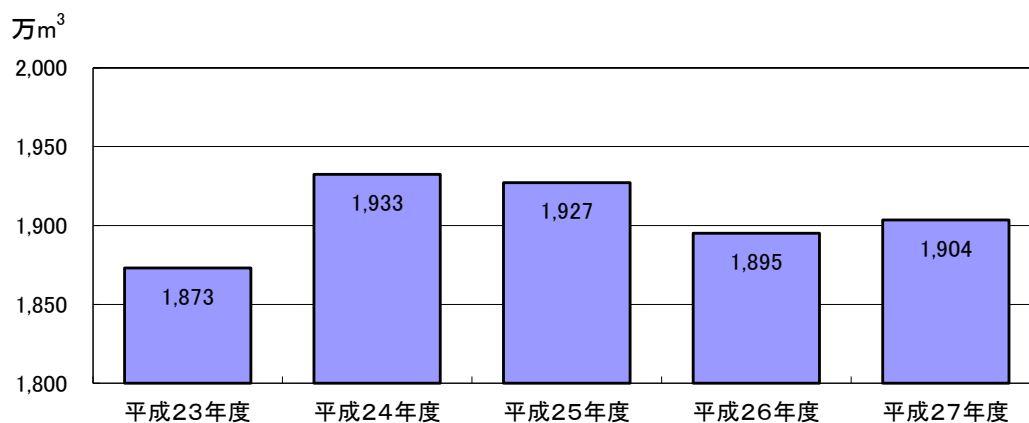
ア 取水量の推移

	平成23年度		平成24年度		平成25年度		平成26年度		平成27年度			
	取水量 (m³)	対前年 度比 (%)	取水量 (m³)	対前年 度比 (%)	取水量 (m³)	対前年 度比 (%)	取水量 (m³)	対前年 度比 (%)	取水量 (m³)	対前年 度比 (%)	日平均 (m³)	日最大 (m³)
4月	1,541,980	97.4	1,595,780	103.5	1,605,420	100.6	1,586,890	98.8	1,592,610	100.4	53,087	53,730
5月	1,623,740	95.1	1,740,240	107.2	1,723,420	99.0	1,697,400	98.5	1,670,180	98.4	53,877	54,460
6月	1,625,460	98.0	1,687,810	103.8	1,672,500	99.1	1,660,690	99.3	1,667,360	100.4	55,579	56,170
7月	1,691,890	98.7	1,774,150	104.9	1,765,630	99.5	1,747,520	99.0	1,759,470	100.7	56,757	57,360
8月	1,688,680	98.5	1,769,190	104.8	1,754,410	99.2	1,739,020	99.1	1,755,320	100.9	56,623	57,140
9月	1,626,620	98.4	1,674,890	103.0	1,701,330	101.6	1,687,030	99.2	1,700,890	100.8	56,696	57,140
10月	1,627,530	95.6	1,632,090	100.3	1,632,320	100.0	1,648,220	101.0	1,646,890	99.9	53,125	53,470
11月	1,577,380	99.9	1,585,830	100.5	1,580,640	99.7	1,563,240	98.9	1,589,300	101.7	52,977	53,480
12月	1,685,310	98.3	1,739,170	103.2	1,732,250	99.6	1,714,240	99.0	1,691,870	98.7	54,576	55,210
1月	1,603,460	98.3	1,643,780	102.5	1,636,470	99.6	1,615,070	98.7	1,616,570	100.1	52,147	52,580
2月	1,500,450	102.0	1,484,720	99.0	1,482,520	99.9	1,457,030	98.3	1,515,390	104.0	52,255	52,820
3月	1,594,540	99.0	1,642,210	103.0	1,636,720	99.7	1,612,560	98.5	1,616,810	100.3	52,155	52,570
計	19,387,040	98.2	19,969,860	103.0	19,923,630	99.8	19,728,910	99.0	19,822,660	100.5	54,160	57,360

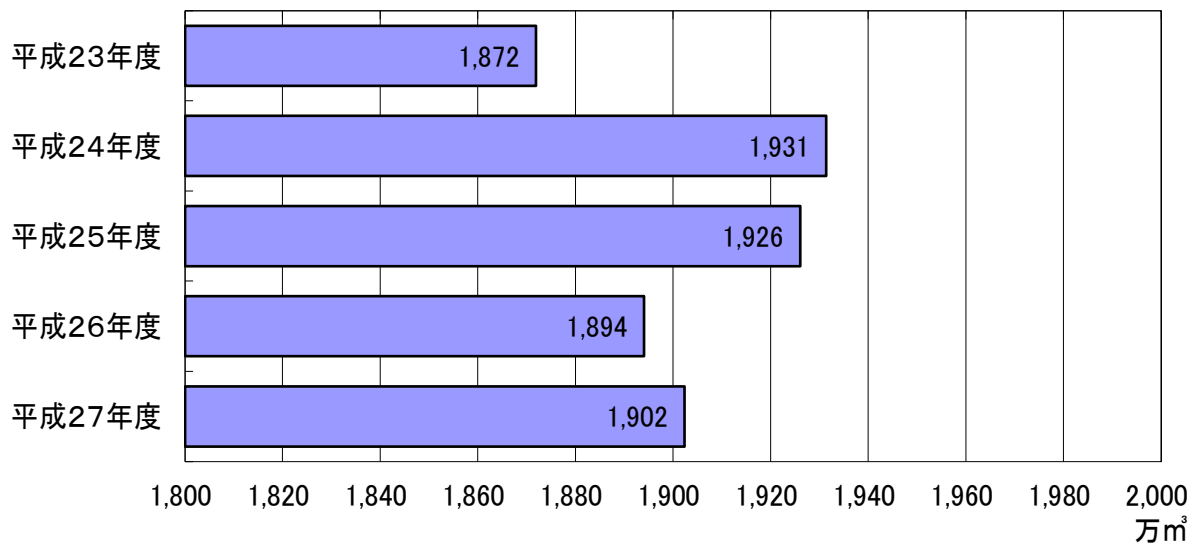


イ 送水量の推移

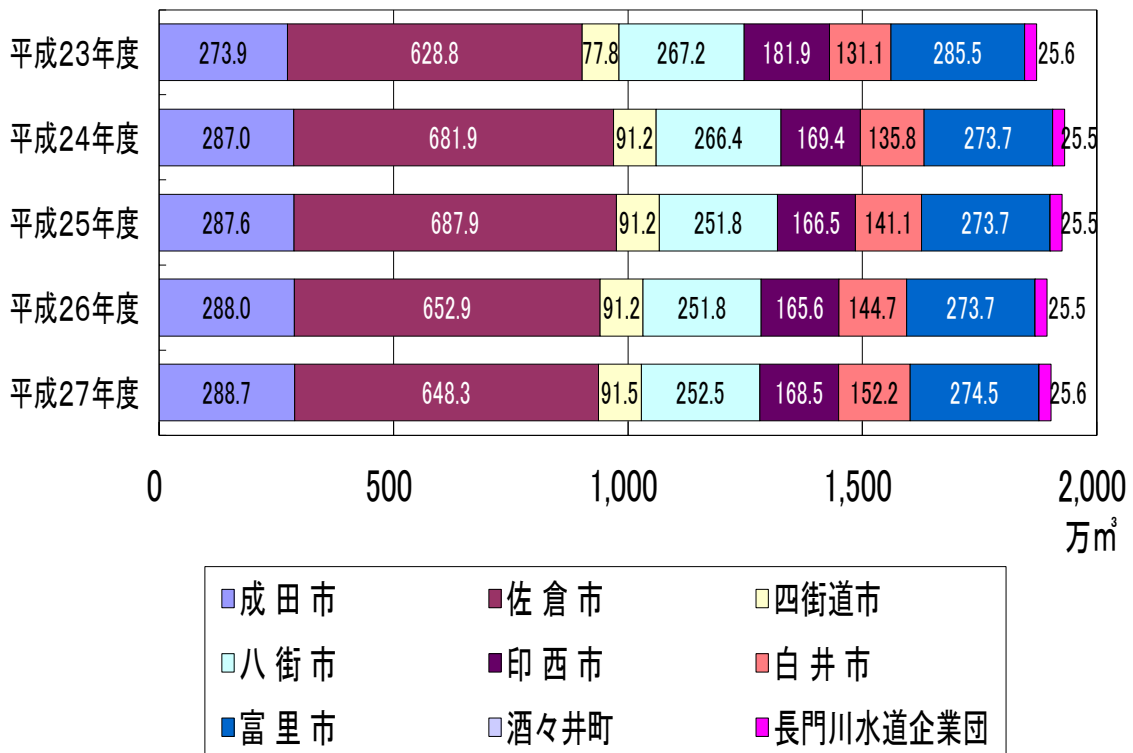
	平成23年度		平成24年度		平成25年度		平成26年度		平成27年度			
	送水量 (m^3)	対前年 度比 (%)	送水量 (m^3)	対前年 度比 (%)	送水量 (m^3)	対前年 度比 (%)	送水量 (m^3)	対前年 度比 (%)	送水量 (m^3)	対前年 度比 (%)	日平均 (m^3)	日最大 (m^3)
4月	1,488,481	98.5	1,541,892	103.6	1,554,044	100.8	1,531,034	98.5	1,529,115	99.9	50,971	51,561
5月	1,567,332	100.9	1,681,984	107.3	1,668,799	99.2	1,629,752	97.7	1,603,978	98.4	51,741	52,290
6月	1,568,730	101.0	1,631,520	104.0	1,619,338	99.3	1,594,757	98.5	1,601,601	100.4	53,387	53,938
7月	1,634,113	101.0	1,715,957	105.0	1,709,195	99.6	1,678,726	98.2	1,689,971	100.7	54,515	55,083
8月	1,631,926	101.3	1,713,471	105.0	1,698,280	99.1	1,670,991	98.4	1,686,580	100.9	54,406	54,915
9月	1,572,762	101.1	1,623,006	103.2	1,646,913	101.5	1,620,771	98.4	1,634,491	100.8	54,483	54,912
10月	1,573,745	102.8	1,581,474	100.5	1,578,153	99.8	1,582,491	100.3	1,581,932	100.0	51,030	51,338
11月	1,525,658	98.4	1,535,713	100.7	1,527,716	99.5	1,501,090	98.3	1,526,206	101.7	50,874	51,367
12月	1,628,521	101.3	1,683,398	103.4	1,674,751	99.5	1,645,873	98.3	1,624,034	98.7	52,388	52,978
1月	1,549,667	98.8	1,590,934	102.7	1,581,149	99.4	1,550,921	98.1	1,551,448	100.0	50,047	50,471
2月	1,449,483	98.5	1,437,254	99.2	1,432,188	99.6	1,398,838	97.7	1,455,768	104.1	50,199	52,339
3月	1,540,741	97.6	1,588,452	103.1	1,580,938	99.5	1,546,482	97.8	1,550,075	100.2	50,002	50,357
計	18,731,159	100.1	19,325,055	103.2	19,271,464	99.7	18,951,726	98.3	19,035,199	100.4	52,009	55,083



ウ 給水量の推移



エ 給水量内訳の推移



才 供給団体別給水量

(単位：m³)

年度	項目	成田市			佐倉市			四街道市		
		給水量	日平均	日最大	給水量	日平均	日最大	給水量	日平均	日最大
平成23年度		2,739,336	7,485	7,706	6,287,926	17,180	18,458	778,322	2,127	2,504
対前年度比(%)		99.7	99.4	96.3	100.8	100.5	101.0	89.4	89.2	100.0
平成24年度		2,869,684	7,862	7,909	6,818,980	18,682	21,009	912,491	2,500	2,505
対前年度比(%)		104.8	99.4	96.3	108.4	108.7	113.8	117.2	117.5	100.0
平成25年度		2,876,447	7,881	7,910	6,878,983	18,847	21,010	912,488	2,500	2,505
対前年度比(%)		100.2	100.2	102.6	100.9	100.9	100.0	100.0	100.0	100.0
平成26年度		2,879,891	7,890	7,909	6,529,481	17,889	20,011	912,482	2,500	2,504
対前年度比(%)		100.2	100.2	100.0	94.9	94.9	95.2	100.0	100.0	100.0
平成27年度		2,887,216	7,889	7,909	6,482,990	17,713	20,012	914,985	2,500	2,504
対前年度比(%)		100.3	100.0	100.0	99.3	99.0	100.0	100.3	100.0	100.0
4月		236,124	7,871	7,905	509,987	17,000	17,006	74,989	2,500	2,504
5月		244,514	7,888	7,907	542,506	17,500	17,506	77,496	2,500	2,503
6月		236,520	7,884	7,907	569,996	19,000	19,007	75,008	2,500	2,502
7月		244,517	7,888	7,906	620,001	20,000	20,012	77,501	2,500	2,504
8月		243,846	7,866	7,907	620,004	20,000	20,011	77,498	2,500	2,503
9月		236,459	7,882	7,906	599,994	20,000	20,008	74,998	2,500	2,503
10月		244,490	7,887	7,905	511,505	16,500	16,508	77,497	2,500	2,502
11月		236,989	7,900	7,908	494,993	16,500	16,507	75,009	2,500	2,503
12月		244,882	7,899	7,909	558,009	18,000	18,009	77,500	2,500	2,504
1月		244,879	7,899	7,908	495,992	16,000	16,005	77,495	2,500	2,503
2月		229,102	7,900	7,908	464,000	16,000	16,006	72,501	2,500	2,503
3月		244,894	7,900	7,907	496,003	16,000	16,005	77,493	2,500	2,503

年度	項目	八街市			印西市			白井市		
		給水量	日平均	日最大	給水量	日平均	日最大	給水量	日平均	日最大
平成23年度		2,671,788	7,300	7,304	1,818,529	4,969	6,163	1,311,176	3,582	4,262
対前年度比(%)		100.7	100.4	100.0	99.8	99.5	80.4	103.2	102.9	104.4
平成24年度		2,664,486	7,300	7,304	1,693,673	4,640	5,081	1,357,873	3,720	4,244
対前年度比(%)		99.7	100.0	100.0	93.1	93.4	82.4	103.6	103.9	99.6
平成25年度		2,518,495	6,900	6,904	1,665,109	4,562	4,990	1,411,097	3,866	4,500
対前年度比(%)		94.5	94.5	94.5	98.3	98.3	98.2	103.9	103.9	106.0
平成26年度		2,518,494	6,900	6,905	1,655,880	4,537	4,950	1,446,593	3,963	4,559
対前年度比(%)		100.0	100.0	100.0	99.4	99.5	99.2	102.5	102.5	101.3
平成27年度		2,525,394	6,900	6,903	1,684,716	4,603	5,174	1,522,067	4,159	4,711
対前年度比(%)		100.3	100.0	100.0	101.7	101.5	104.5	105.2	104.9	103.3
4月		207,000	6,900	6,903	132,348	4,412	4,754	121,495	4,050	4,442
5月		213,901	6,900	6,903	142,137	4,585	5,082	128,016	4,130	4,530
6月		206,998	6,900	6,903	142,508	4,750	5,174	123,031	4,101	4,534
7月		213,895	6,900	6,903	147,827	4,769	5,082	130,465	4,209	4,711
8月		213,902	6,900	6,902	148,065	4,776	5,122	127,508	4,113	4,481
9月		206,997	6,900	6,903	144,576	4,819	5,102	124,007	4,134	4,376
10月		213,908	6,900	6,903	150,232	4,846	5,086	128,896	4,158	4,467
11月		206,994	6,900	6,901	139,850	4,662	4,890	125,115	4,171	4,492
12月		213,905	6,900	6,902	142,974	4,612	5,174	131,350	4,237	4,648
1月		213,894	6,900	6,902	133,585	4,309	4,699	130,195	4,200	4,625
2月		200,099	6,900	6,903	127,909	4,411	4,752	122,312	4,218	4,541
3月		213,901	6,900	6,903	132,705	4,281	4,590	129,677	4,183	4,401

(単位：m³)

年度	項目	富里市			酒々井町			長門川水道企業団		
		給水量	日平均	日最大	給水量	日平均	日最大	給水量	日平均	日最大
平成23年度		2,854,790	7,800	7,804	1,363	4	97	256,188	700	702
対前年度比(%)		96.9	96.6	96.3	1.2	1.3	27.6	70.2	70.0	69.9
平成24年度		2,737,494	7,500	7,505	3,859	11	209	255,494	700	702
対前年度比(%)		95.9	96.2	96.2	283.1	275.0	215.5	99.7	100.0	100.0
平成25年度		2,737,495	7,500	7,507	4,907	13	72	255,493	700	702
対前年度比(%)		100.0	100.0	100.0	127.2	118.2	34.4	100.0	100.0	100.0
平成26年度		2,737,493	7,500	7,505	4,846	13	72	255,492	700	702
対前年度比(%)		100.0	100.0	100.0	98.8	100.0	100.0	100.0	100.0	100.0
平成27年度		2,744,994	7,500	10,000	4,842	13	72	256,192	700	702
対前年度比(%)		100.3	100.0	133.2	99.9	100.0	100.0	100.3	100.0	100.0
4月		224,999	7,500	7,503	281	9	71	20,992	700	702
5月		232,492	7,500	7,502	283	9	71	21,703	700	701
6月		225,004	7,500	7,503	633	21	72	21,003	700	702
7月		232,502	7,500	7,503	630	20	70	21,703	700	702
8月		232,498	7,500	7,503	631	20	71	21,698	700	701
9月		225,003	7,500	7,504	560	19	70	20,997	700	701
10月		232,497	7,500	7,504	280	9	70	21,697	700	701
11月		224,999	7,500	7,507	353	12	72	21,004	700	701
12月		232,500	7,500	7,504	281	9	72	21,703	700	702
1月		232,501	7,500	7,504	279	9	71	21,698	700	702
2月		217,504	7,500	10,000	348	12	71	20,300	700	702
3月		232,495	7,500	7,502	283	9	71	21,694	700	701

年度	項目	合計		
		給水量	日平均	日最大
平成23年度		18,719,418	51,146	53,348
対前年度比(%)		98.4	98.1	99.2
平成24年度		19,314,034	52,915	55,768
対前年度比(%)		103.2	103.5	104.5
平成25年度		19,260,514	52,769	55,732
対前年度比(%)		99.7	99.7	99.9
平成26年度		18,940,652	51,892	54,674
対前年度比(%)		98.3	98.3	98.1
平成27年度		19,023,396	51,976	55,053
対前年度比(%)		100.4	100.2	100.7
4月		1,528,215	50,941	51,531
5月		1,603,048	51,711	52,260
6月		1,600,701	53,357	53,908
7月		1,689,041	54,485	55,053
8月		1,685,650	54,376	54,885
9月		1,633,591	54,453	54,882
10月		1,581,002	51,000	51,308
11月		1,525,306	50,844	51,337
12月		1,623,104	52,358	52,948
1月		1,550,518	50,017	50,441
2月		1,454,075	50,141	52,309
3月		1,549,145	49,972	50,327

3 電力

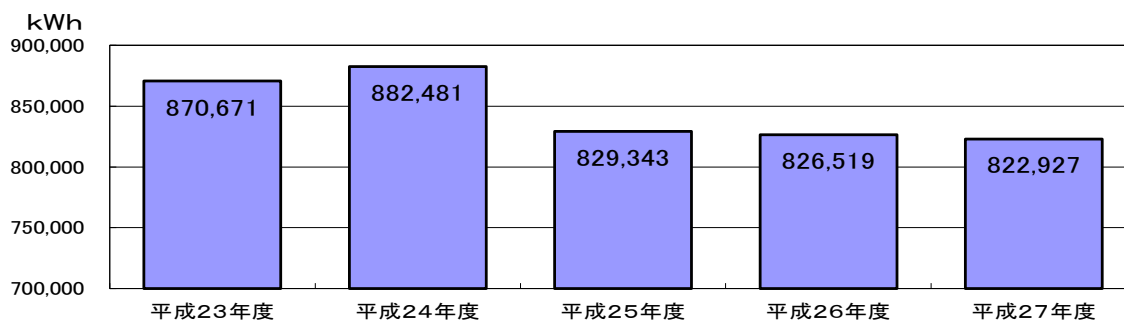
ア 電力消費状況（消費税及び地方消費税込み）

項目 年度	給水量 (m ³)	ポンプ場		分岐(200V)		分岐(100V)		合計	
		使用 電力量 (kWh)	料金 (円)	使用 電力量 (kWh)	料金 (円)	使用 電力量 (kWh)	料金 (円)	使用 電力量 (kWh)	料金 (円)
23	18,719,418	862,498	12,738,963	1,687	107,490	6,486	144,818	870,671	12,991,271
24	19,314,034	873,771	15,266,150	1,704	112,161	7,006	163,714	882,481	15,542,025
25	19,260,514	819,943	16,144,563	1,771	125,978	7,629	189,548	829,343	16,460,089
26	18,940,652	817,194	17,645,758	1,716	130,346	7,609	204,218	826,519	17,980,322
27	19,023,396	813,802	15,923,794	1,581	122,396	7,544	185,206	822,927	16,231,396

イ 電力消費の割合

年度 場所	平成23年度		平成24年度		平成25年度		平成26年度		平成27年度	
	使用 電力量 (kWh)	割合 (%)	使用 電力量 (kWh)	割合 (%)	使用 電力量 (kWh)	割合 (%)	使用 電力量 (kWh)	割合 (%)	使用 電力量 (kWh)	割合 (%)
ポンプ場	862,498	99.1	873,771	99.0	819,943	98.9	817,194	98.9	813,802	98.9
分岐(200V)	1,687	0.2	1,704	0.2	1,771	0.2	1,716	0.2	1,581	0.2
分岐(100V)	6,486	0.7	7,006	0.8	7,629	0.9	7,609	0.9	7,544	0.9
計	870,671	100.0	882,481	100.0	829,343	100.0	826,519	100.0	822,927	100.0

ウ 電力消費の推移



4 水質

平成27年度水質試験成績

水源名：利根川水系利根川

検査項目 \ 検査箇所		原水(木下取水場)				成田市並木町供給地点				成田市山口供給地点				
		検査回数	最大値	最小値	平均値	検査回数	最大値	最小値	平均値	検査回数	最大値	最小値	平均値	
水	気温	(°C)	12	32.7	6.4	17.1	12	31.3	1.9	15.3	12	32.1	3.7	16.6
	水温	(°C)	12	30.3	8.0	16.9	12	29.4	7.5	17.0	12	29.7	7.7	17.4
	残留塩素	(mg/L)					12	0.76	0.48	0.60	12	0.78	0.52	0.62
	一般細菌	(個/mL)	12	17,000	1,500	5,600	12	0			12	0		
	大腸菌	(MPN/100mL)	12	310	3.1	68	12	陰性(-)			12	陰性(-)		
	カドミウム及びその化合物	(mg/L)	12	<0.0003			4	<0.0003			4	<0.0003		
	水銀及びその化合物	(mg/L)	12	<0.00005			4	<0.00005			4	<0.00005		
	セレン及びその化合物	(mg/L)	12	<0.001			4	<0.001			4	<0.001		
	鉛及びその化合物	(mg/L)	12	<0.001			4	<0.001			4	<0.001		
	ヒ素及びその化合物	(mg/L)	12	0.002	0.001	0.001	4	<0.001			4	<0.001		
	六価クロム化合物	(mg/L)	12	<0.005			4	<0.005			4	<0.005		
	亜硝酸態窒素	(mg/L)	12	0.050	0.012	0.028	4	<0.004			4	<0.004		
	シアン化物イオン及び塩化シアン	(mg/L)	12	<0.001			4	<0.001			4	<0.001		
	質	硝酸態窒素及び亜硝酸態窒素	(mg/L)	12	2.6	0.83	1.8	4	2.26	1.35	1.79	4	2.31	1.38
フッ素及びその化合物		(mg/L)	12	0.14	<0.08	0.08	4	0.09	<0.08	<0.08	4	0.10	<0.08	<0.08
ホウ素及びその化合物		(mg/L)	12	<0.1			4	0.05	0.03	0.04	4	0.06	0.04	0.05
四塩化炭素		(mg/L)	12	<0.0002			4	<0.0002			4	<0.0002		
1,4-ジオキサン		(mg/L)	12	<0.005			4	<0.005			4	<0.005		
シス-1,2-ジクロロエチレン及びトランス-1,2-ジクロロエチレン		(mg/L)	12	<0.004			4	<0.001			4	<0.001		
ジクロロメタン		(mg/L)	12	<0.002			4	<0.001			4	<0.001		
テトラクロロエチレン		(mg/L)	12	<0.001			4	<0.0005			4	<0.0005		
トリクロロエチレン		(mg/L)	12	<0.001			4	<0.001			4	<0.001		
ベンゼン		(mg/L)	12	<0.001			4	<0.001			4	<0.001		
塩素酸		(mg/L)	12	<0.06			4	<0.05			4	0.05	<0.05	<0.05
クロロ酢酸		(mg/L)					4	<0.002			4	<0.002		
クロロホルム		(mg/L)					4	0.008	0.001	0.005	4	0.009	0.002	0.005
基		ジクロロ酢酸	(mg/L)				4	0.004	<0.002	0.003	4	0.004	0.002	0.003
	ジブロモクロロメタン	(mg/L)				4	0.007	0.004	0.005	4	0.007	0.004	0.005	
	臭素酸	(mg/L)				4	<0.001			4	<0.001			
	総トリハロメタン	(mg/L)				4	0.023	0.012	0.017	4	0.023	0.013	0.018	
	トリクロロ酢酸	(mg/L)				4	0.005	<0.002	0.003	4	0.005	<0.002	0.003	
	ブロモジクロロメタン	(mg/L)				4	0.009	0.004	0.006	4	0.009	0.005	0.007	
	ブロモホルム	(mg/L)				4	0.001	<0.001	<0.001	4	0.001	<0.001	<0.001	
	ホルムアルデヒド	(mg/L)				4	0.003	0.002	0.003	4	0.003	0.002	0.002	
	亜鉛及びその化合物	(mg/L)	4	0.005	<0.005	<0.005	4	<0.005			4	<0.005		
	アルミニウム及びその化合物	(mg/L)	4	0.97	0.09	0.51	4	0.03	<0.02	<0.02	4	0.03	<0.02	<0.02
	鉄及びその化合物	(mg/L)	4	1.00	0.23	0.59	4	<0.03			4	<0.03		
	銅及びその化合物	(mg/L)	4	<0.01			4	<0.01			4	<0.01		
	ナトリウム及びその化合物	(mg/L)	4	19.6	13.0	16.4	4	18.7	14.4	16.3	4	19.4	14.9	16.9
	マンガン及びその化合物	(mg/L)	4	0.080	0.018	0.042	4	<0.005			4	<0.005		
項	塩化物イオン	(mg/L)	12	26.7	11.5	17.8	12	33.9	21.0	25.9	12	34.9	21.6	26.4
	カルシウム、マグネシウム等(硬度)	(mg/L)	4	92	65	79	4	77.5	59.7	71.4	4	80.0	60.3	72.8
	蒸発残留物	(mg/L)	4	221	170	191	4	170	148	158	4	177	142	162
	陰イオン界面活性剤	(mg/L)	4	<0.02			4	<0.02			4	<0.02		
	ジェオスミン	(mg/L)	12	0.000004	0.000001	0.000002	12	<0.000001			12	<0.000001		
	2-メチルイソボルネオール	(mg/L)	12	0.000010	0.000001	0.000004	12	0.000001	<0.000001	<0.000001	12	0.000001	<0.000001	<0.000001
	非イオン界面活性剤	(mg/L)	4	<0.01			4	<0.002			4	<0.002		
	フェノール類	(mg/L)	4	<0.0005			4	<0.0005			4	<0.0005		
	有機物(TOC)	(mg/L)	12	2.5	1.1	1.7	12	0.9	0.6	0.7	12	1.0	0.6	0.7
	pH値		12	8.0	7.4	7.6	12	7.5	7.4	7.5	12	7.5	7.4	7.5
	味						12	異常なし			12	異常なし		
	臭気						12	異常なし			12	異常なし		
	色度	(度)	12	18	7	11	12	<1			12	<1		
	濁度	(度)	12	16	3.6	11	12	<0.1			12	<0.1		

検査項目 \ 検査箇所		佐倉市南部供給地点				佐倉市志津供給地点				四街道市第2供給地点					
		検査回数	最大値	最小値	平均値	検査回数	最大値	最小値	平均値	検査回数	最大値	最小値	平均値		
水	気温	(°C)	12	33.1	7.0	18.2	12	34.8	8.4	18.9	12	36.2	7.6	18.9	
	水温	(°C)	12	30.3	6.7	17.4	12	31.2	6.6	17.3	12	30.5	6.6	17.3	
	残留塩素	(mg/L)	12	0.86	0.60	0.73	12	0.94	0.68	0.80	12	0.86	0.64	0.74	
質	一般細菌	(個/mL)	12	0			12	0			12	0			
	大腸菌	(MPN/100mL)	12	陰性(-)			12	陰性(-)			12	陰性(-)			
	カドミウム及びその化合物	(mg/L)	4	<0.0003			4	<0.0003			4	<0.0003			
	水銀及びその化合物	(mg/L)	4	<0.00005			4	<0.00005			4	<0.00005			
	セレン及びその化合物	(mg/L)	4	<0.001			4	<0.001			4	<0.001			
	鉛及びその化合物	(mg/L)	4	<0.001			4	<0.001			4	<0.001			
	ヒ素及びその化合物	(mg/L)	4	<0.001			4	<0.001			4	<0.001			
	六価クロム化合物	(mg/L)	4	<0.005			4	<0.005			4	<0.005			
	亜硝酸態窒素	(mg/L)	4	<0.004			4	<0.004			4	<0.004			
	シアン化物イオン及び塩化シアン	(mg/L)	4	<0.001			4	<0.001			4	<0.001			
	硝酸態窒素及び亜硝酸態窒素	(mg/L)	4	2.53	1.14	1.68	4	2.47	1.17	1.68	4	2.52	1.15	1.68	
	フッ素及びその化合物	(mg/L)	4	0.09	<0.08	<0.08	4	0.09	<0.08	<0.08	4	0.09	<0.08	<0.08	
	ホウ素及びその化合物	(mg/L)	4	0.04	0.02	0.03	4	0.04	0.02	0.03	4	0.04	0.02	0.03	
	基	四塩化炭素	(mg/L)	4	<0.0002			4	<0.0002			4	<0.0002		
		1,4-ジオキサン	(mg/L)	4	<0.005			4	<0.005			4	<0.005		
シス-1,2-ジクロロエチレン及びトランス-1,2-ジクロロエチレン		(mg/L)	4	<0.001			4	<0.001			4	<0.001			
ジクロロメタン		(mg/L)	4	<0.001			4	<0.001			4	<0.001			
テトラクロロエチレン		(mg/L)	4	<0.0005			4	<0.0005			4	<0.0005			
トリクロロエチレン		(mg/L)	4	<0.001			4	<0.001			4	<0.001			
ベンゼン		(mg/L)	4	<0.001			4	<0.001			4	<0.001			
塩素酸		(mg/L)	4	0.05	<0.05	<0.05	4	0.05	<0.05	<0.05	4	0.05	<0.05	<0.05	
クロロ酢酸		(mg/L)	4	<0.002			4	<0.002			4	<0.002			
クロロホルム		(mg/L)	4	0.010	0.001	0.005	4	0.009	0.001	0.005	4	0.009	0.001	0.005	
ジクロロ酢酸		(mg/L)	4	0.002	<0.002	<0.002	4	0.002	<0.002	<0.002	4	0.002	<0.002	<0.002	
ジブromクロロメタン		(mg/L)	4	0.003			4	0.003	0.002	0.002	4	0.003			
臭素酸		(mg/L)	4	<0.001			4	<0.001			4	<0.001			
総トリハロメタン		(mg/L)	4	0.019	0.008	0.013	4	0.016	0.006	0.011	4	0.017	0.007	0.012	
トリクロロ酢酸		(mg/L)	4	0.003	<0.002	<0.002	4	0.002	<0.002	<0.002	4	0.003	<0.002	<0.002	
準	ブromジクロロメタン	(mg/L)	4	0.006	0.003	0.004	4	0.005	0.002	0.004	4	0.005	0.002	0.004	
	ブromホルム	(mg/L)	4	0.001	<0.001	<0.001	4	0.001	<0.001	<0.001	4	0.001	<0.001	<0.001	
	ホルムアルデヒド	(mg/L)	4	0.003	<0.002	<0.002	4	0.003	<0.002	<0.002	4	0.002	<0.002	<0.002	
	亜鉛及びその化合物	(mg/L)	4	<0.005			4	<0.005			4	<0.005			
	アルミニウム及びその化合物	(mg/L)	4	0.02	<0.02	<0.02	4	0.02	<0.02	<0.02	4	0.02	<0.02	<0.02	
	鉄及びその化合物	(mg/L)	4	<0.03			4	<0.03			4	<0.03			
	銅及びその化合物	(mg/L)	4	<0.01			4	<0.01			4	<0.01			
	ナトリウム及びその化合物	(mg/L)	4	23.8	14.9	20.1	4	23.4	15.4	19.8	4	24.3	15.0	20.1	
	マンガン及びその化合物	(mg/L)	4	<0.005			4	<0.005			4	<0.005			
	項	塩化物イオン	(mg/L)	12	34.6	20.1	29.0	12	35.4	19.8	29.4	12	34.5	20.0	29.1
		カルシウム、マグネシウム等(硬度)	(mg/L)	4	103.0	72.9	88.3	4	102.0	74.1	87.6	4	106.0	73.3	88.6
		蒸発残留物	(mg/L)	4	219	164	186	4	227	170	190	4	231	169	192
		陰イオン界面活性剤	(mg/L)	4	<0.02			4	<0.02			4	<0.02		
		ジェオスミン	(mg/L)	12	<0.000001			12	<0.000001			12	<0.000001		
		2-メチルイソボルネオール	(mg/L)	12	<0.000001			12	<0.000001			12	<0.000001		
非イオン界面活性剤		(mg/L)	4	<0.002			4	<0.002			4	<0.002			
フェノール類		(mg/L)	4	<0.0005			4	<0.0005			4	<0.0005			
有機物(TOC)		(mg/L)	12	0.9	0.4	0.6	12	0.8	0.4	0.6	12	0.8	0.4	0.6	
目		pH値		12	7.6	7.5	7.5	12	7.6	7.5	7.6	12	7.7	7.4	7.5
		味		12	異常なし			12	異常なし			12	異常なし		
		臭気		12	異常なし			12	異常なし			12	異常なし		
		色度	(度)	12	<1			12	<1			12	<1		
		濁度	(度)	12	<0.1			12	<0.1			12	<0.1		

検査項目 \ 検査箇所			四街道市第3供給地点				八街市第2供給地点				印西市平岡供給地点			
			検査回数	最大値	最小値	平均値	検査回数	最大値	最小値	平均値	検査回数	最大値	最小値	平均値
水	気温	(°C)	12	35.6	8.4	19.2	12	32.9	4.2	16.2	12	34.9	3.5	18.5
	水温	(°C)	12	30.5	6.7	17.3	12	28.8	7.1	17.6	12	30.0	7.0	17.0
	残留塩素	(mg/L)	12	0.92	0.62	0.77	12	0.72	0.56	0.63	12	0.90	0.60	0.72
質	一般細菌	(個/mL)	12	0			12	0			12	0		
	大腸菌	(MPN/100mL)	12	陰性(-)			12	陰性(-)			12	陰性(-)		
	カドミウム及びその化合物	(mg/L)	4	<0.0003			4	<0.0003			4	<0.0003		
	水銀及びその化合物	(mg/L)	4	<0.00005			4	<0.00005			4	<0.00005		
	セレン及びその化合物	(mg/L)	4	<0.001			4	<0.001			4	<0.001		
	鉛及びその化合物	(mg/L)	4	<0.001			4	<0.001			4	<0.001		
	ヒ素及びその化合物	(mg/L)	4	<0.001			4	<0.001			4	<0.001		
	六価クロム化合物	(mg/L)	4	<0.005			4	<0.005			4	<0.005		
	亜硝酸態窒素	(mg/L)	4	<0.004			4	<0.004			4	<0.004		
	シアン化物イオン及び塩化シアン	(mg/L)	4	<0.001			4	<0.001			4	<0.001		
	硝酸態窒素及び亜硝酸態窒素	(mg/L)	4	2.50	1.15	1.67	4	2.69	0.98	1.72	4	2.37	1.35	1.89
	フッ素及びその化合物	(mg/L)	4	0.09	<0.08	<0.08	4	0.09	<0.08	<0.08	4	0.10	<0.08	<0.08
	ホウ素及びその化合物	(mg/L)	4	0.04	0.02	0.03	4	0.04	0.02	0.03	4	0.06	0.04	0.05
	四塩化炭素	(mg/L)	4	<0.0002			4	<0.0002			4	<0.0002		
	1,4-ジオキサン	(mg/L)	4	<0.005			4	<0.005			4	<0.005		
	基	シス-1,2-ジクロロエチレン及びトランス-1,2-ジクロロエチレン	(mg/L)	4	<0.001			4	<0.001			4	<0.001	
ジクロロメタン		(mg/L)	4	<0.001			4	<0.001			4	<0.001		
テトラクロロエチレン		(mg/L)	4	<0.0005			4	<0.0005			4	<0.0005		
トリクロロエチレン		(mg/L)	4	<0.001			4	<0.001			4	<0.001		
ベンゼン		(mg/L)	4	<0.001			4	<0.001			4	<0.001		
塩素酸		(mg/L)	4	0.05	<0.05	<0.05	4	<0.05			4	0.05	<0.05	<0.05
クロロ酢酸		(mg/L)	4	<0.002			4	<0.002			4	<0.002		
クロロホルム		(mg/L)	4	0.010	0.001	0.005	4	0.012	0.002	0.007	4	0.007	0.001	0.004
ジクロロ酢酸		(mg/L)	4	0.002	<0.002	<0.002	4	0.003	<0.002	<0.002	4	0.004	<0.002	0.002
ジブromクロロメタン		(mg/L)	4	0.003	0.002	0.003	4	0.007	0.004	0.005	4	0.006	0.003	0.004
臭素酸		(mg/L)	4	<0.001			4	<0.001			4	<0.001		
総トリハロメタン		(mg/L)	4	0.018	0.006	0.011	4	0.025	0.011	0.019	4	0.018	0.009	0.014
トリクロロ酢酸		(mg/L)	4	0.003	<0.002	<0.002	4	0.003	<0.002	<0.002	4	0.004	<0.002	<0.002
ブロモジクロロメタン		(mg/L)	4	0.005	0.002	0.004	4	0.008	0.004	0.006	4	0.007	0.003	0.005
ブロモホルム		(mg/L)	4	0.001	<0.001	<0.001	4	0.001			4	0.001	<0.001	<0.001
ホルムアルデヒド		(mg/L)	4	0.003	<0.002	<0.002	4	0.003	<0.002	0.002	4	0.003	<0.002	<0.002
準	亜鉛及びその化合物	(mg/L)	4	<0.005			4	<0.005			4	<0.005		
	アルミニウム及びその化合物	(mg/L)	4	0.02	<0.02	<0.02	4	0.02	<0.02	<0.02	4	0.03	<0.02	<0.02
	鉄及びその化合物	(mg/L)	4	<0.03			4	<0.03			4	<0.03		
	銅及びその化合物	(mg/L)	4	<0.01			4	<0.01			4	<0.01		
	ナトリウム及びその化合物	(mg/L)	4	24.4	15.1	20.1	4	23.6	16.6	20.4	4	19.9	14.8	17.1
	マンガン及びその化合物	(mg/L)	4	<0.005			4	<0.005			4	<0.005		
	塩化物イオン	(mg/L)	12	35.2	20.1	29.4	12	42.6	22.7	29.8	12	33.9	20.7	25.9
	カルシウム、マグネシウム等(硬度)	(mg/L)	4	106.0	73.1	88.7	4	106.0	76.1	88.6	4	80.7	60.8	73.5
	蒸発残留物	(mg/L)	4	232	168	191	4	224	168	190	4	185	139	166
	陰イオン界面活性剤	(mg/L)	4	<0.02			4	<0.02			4	<0.02		
目	ジェオスミン	(mg/L)	12	<0.000001			12	<0.000001			12	<0.000001		
	2-メチルイソボルネオール	(mg/L)	12	<0.000001			12	<0.000001			12	0.000001	<0.000001	<0.000001
	非イオン界面活性剤	(mg/L)	4	<0.002			4	<0.002			4	<0.002		
	フェノール類	(mg/L)	4	<0.0005			4	<0.0005			4	<0.0005		
	有機物(TOC)	(mg/L)	12	0.8	0.4	0.6	12	0.8	0.4	0.6	12	1.0	0.6	0.8
	pH値		12	7.6	7.5	7.5	12	7.6	7.5	7.5	12	7.5	7.4	7.5
	味		12	異常なし			12	異常なし			12	異常なし		
	臭気		12	異常なし			12	異常なし			12	異常なし		
	色度	(度)	12	<1			12	<1			12	<1		
	濁度	(度)	12	<0.1			12	<0.1			12	<0.1		

検査項目 \ 検査箇所		印西市松崎供給地点				印西市印旛供給地点				白井市受渡し地点					
		検査回数	最大値	最小値	平均値	検査回数	最大値	最小値	平均値	検査回数	最大値	最小値	平均値		
水	気温	(°C)	12	34.9	3.6	19.0	12	35.0	5.1	19.2	12	33.7	4.4	18.6	
	水温	(°C)	12	30.5	7.6	17.4	12	29.8	7.4	17.2	12	29.5	7.2	17.0	
	残留塩素	(mg/L)	12	0.90	0.58	0.72	12	0.90	0.52	0.67	12	0.82	0.64	0.72	
質	一般細菌	(個/mL)	12	0			12	0			12	0			
	大腸菌	(MPN/100mL)	12	陰性(-)			12	陰性(-)			12	陰性(-)			
	カドミウム及びその化合物	(mg/L)	4	<0.0003			4	<0.0003			4	<0.0003			
	水銀及びその化合物	(mg/L)	4	<0.00005			4	<0.00005			4	<0.00005			
	セレン及びその化合物	(mg/L)	4	<0.001			4	<0.001			4	<0.001			
	鉛及びその化合物	(mg/L)	4	<0.001			4	<0.001			4	<0.001			
	ヒ素及びその化合物	(mg/L)	4	<0.001			4	<0.001			4	<0.001			
	六価クロム化合物	(mg/L)	4	<0.005			4	<0.005			4	<0.005			
	亜硝酸態窒素	(mg/L)	4	<0.004			4	<0.004			4	<0.004			
	シアン化物イオン及び塩化シアン	(mg/L)	4	<0.001			4	<0.001			4	<0.001			
	硝酸態窒素及び亜硝酸態窒素	(mg/L)	4	2.32	1.34	1.88	4	2.32	1.37	1.88	4	2.84	1.25	2.10	
	フッ素及びその化合物	(mg/L)	4	0.09	<0.08	<0.08	4	0.09	<0.08	<0.08	4	0.10	0.09	0.10	
	ホウ素及びその化合物	(mg/L)	4	0.06	0.04	0.05	4	0.06	0.04	0.05	4	0.06	0.04	0.05	
	基	四塩化炭素	(mg/L)	4	<0.0002			4	<0.0002			4	<0.0002		
1,4-ジオキサン		(mg/L)	4	<0.005			4	<0.005			4	<0.005			
シス-1,2-ジクロロエチレン及びトランス-1,2-ジクロロエチレン		(mg/L)	4	<0.001			4	<0.001			4	<0.001			
ジクロロメタン		(mg/L)	4	<0.001			4	<0.001			4	<0.001			
テトラクロロエチレン		(mg/L)	4	<0.0005			4	<0.0005			4	<0.0005			
トリクロロエチレン		(mg/L)	4	<0.001			4	<0.001			4	<0.001			
ベンゼン		(mg/L)	4	<0.001			4	<0.001			4	<0.001			
塩素酸		(mg/L)	4	<0.05			4	0.05	<0.05	<0.05	4	<0.05			
クロロ酢酸		(mg/L)	4	<0.002			4	<0.002			4	<0.002			
クロロホルム		(mg/L)	4	0.007	0.001	0.004	4	0.007	0.001	0.004	4	0.004	<0.001	0.002	
ジクロロ酢酸		(mg/L)	4	0.004	<0.002	0.002	4	0.004	<0.002	0.003	4	<0.002			
ジブロモクロロメタン		(mg/L)	4	0.006	0.003	0.004	4	0.009	0.003	0.006	4	0.005	0.002	0.004	
臭素酸		(mg/L)	4	<0.001			4	<0.001			4	0.002	<0.001	0.001	
総トリハロメタン		(mg/L)	4	0.017	0.009	0.013	4	0.024	0.011	0.017	4	0.011	0.007	0.009	
準	トリクロロ酢酸	(mg/L)	4	0.003	<0.002	<0.002	4	0.004	<0.002	0.002	4	<0.002			
	ブロモジクロロメタン	(mg/L)	4	0.006	0.003	0.005	4	0.008	0.004	0.006	4	<0.005	0.002	0.003	
	ブロモホルム	(mg/L)	4	0.001	<0.001	<0.001	4	0.002	<0.001	0.001	4	0.002	<0.001	0.001	
	ホルムアルデヒド	(mg/L)	4	0.002			4	0.003	0.002	0.002	4	<0.002			
	亜鉛及びその化合物	(mg/L)	4	<0.005			4	<0.005			4	<0.005			
	アルミニウム及びその化合物	(mg/L)	4	0.03	<0.02	<0.02	4	0.03	<0.02	<0.02	4	0.05	0.03	0.04	
	鉄及びその化合物	(mg/L)	4	<0.03			4	<0.03			4	<0.03			
	銅及びその化合物	(mg/L)	4	<0.01			4	<0.01			4	<0.01			
	ナトリウム及びその化合物	(mg/L)	4	19.4	15.1	16.8	4	19.4	14.7	16.8	4	15.2	10.9	13.6	
	マンガン及びその化合物	(mg/L)	4	<0.005			4	<0.005			4	<0.005			
	項	塩化物イオン	(mg/L)	12	33.9	20.8	25.8	12	33.7	21.3	26.4	12	28.9	14.1	20.0
		カルシウム、マグネシウム等(硬度)	(mg/L)	4	79.7	58.5	72.5	4	80.8	59.3	72.8	4	82.7	44.1	66.4
		蒸発残留物	(mg/L)	4	183	136	164	4	176	136	161	4	182	110	149
		陰イオン界面活性剤	(mg/L)	4	<0.02			4	<0.02			4	<0.02		
ジェオスミン		(mg/L)	12	<0.000001			12	<0.000001			12	<0.000001			
2-メチルイソボルネオール		(mg/L)	12	0.000001	<0.000001	<0.000001	12	0.000001	<0.000001	<0.000001	12	<0.000001			
非イオン界面活性剤		(mg/L)	4	<0.002			4	<0.002			4	<0.002			
フェノール類		(mg/L)	4	<0.0005			4	<0.0005			4	<0.0005			
目		有機物(TOC)	(mg/L)	12	1.0	0.6	0.8	12	1.0	0.6	0.7	12	0.9	0.3	0.6
		pH値		12	7.5	7.4	7.5	12	7.5	7.4	7.5	12	7.5	7.4	7.5
		味		12	異常なし			12	異常なし			12	異常なし		
		臭気		12	異常なし			12	異常なし			12	異常なし		
		色度	(度)	12	<1			12	<1			12	<1		
		濁度	(度)	12	<0.1			12	<0.1			12	<0.1		

検査項目 \ 検査箇所		富里市供給地点				酒々井町尾上供給地点				長門川(企)酒直供給地点				
		検査回数	最大値	最小値	平均値	検査回数	最大値	最小値	平均値	検査回数	最大値	最小値	平均値	
気温	(°C)	12	32.8	6.1	17.7	12	33.3	5.9	17.2	12	35.4	3.5	19.5	
水温	(°C)	12	28.5	7.2	17.6	12	25.9	11.0	18.6	12	28.7	8.0	17.6	
残留塩素	(mg/L)	12	0.72	0.52	0.61	12	0.66	0.48	0.57	12	0.84	0.52	0.66	
水	一般細菌	(個/mL)	12	0		12	0			12	0			
	大腸菌	(MPN/100mL)	12	陰性(-)		12	陰性(-)			12	陰性(-)			
	カドミウム及びその化合物	(mg/L)	4	<0.0003			4	<0.0003			4	<0.0003		
	水銀及びその化合物	(mg/L)	4	<0.00005			4	<0.00005			4	<0.00005		
	セレン及びその化合物	(mg/L)	4	<0.001			4	<0.001			4	<0.001		
	鉛及びその化合物	(mg/L)	4	<0.001			4	<0.001			4	<0.001		
	ヒ素及びその化合物	(mg/L)	4	<0.001			4	<0.001			4	<0.001		
	六価クロム化合物	(mg/L)	4	<0.005			4	<0.005			4	<0.005		
	亜硝酸態窒素	(mg/L)	4	<0.004			4	<0.004			4	<0.004		
	シアン化物イオン及び塩化シアン	(mg/L)	4	<0.001			4	<0.001			4	<0.001		
	硝酸態窒素及び亜硝酸態窒素	(mg/L)	4	2.74	0.94	1.73	4	2.84	0.88	1.76	4	2.30	1.38	1.88
質	フッ素及びその化合物	(mg/L)	4	0.09	<0.08	<0.08	4	0.09	<0.08	<0.08	4	0.09	<0.08	<0.08
	ホウ素及びその化合物	(mg/L)	4	0.04	0.02	0.03	4	0.04	0.03	0.03	4	0.06	0.03	0.05
	四塩化炭素	(mg/L)	4	<0.0002			4	<0.0002			4	<0.0002		
	1,4-ジオキサン	(mg/L)	4	<0.005			4	<0.005			4	<0.005		
	シス-1,2-ジクロロエチレン及びトランス-1,2-ジクロロエチレン	(mg/L)	4	<0.001			4	<0.001			4	<0.001		
	ジクロロメタン	(mg/L)	4	<0.001			4	<0.001			4	<0.001		
	テトラクロロエチレン	(mg/L)	4	<0.0005			4	<0.0005			4	<0.0005		
	トリクロロエチレン	(mg/L)	4	<0.001			4	<0.001			4	<0.001		
	ベンゼン	(mg/L)	4	<0.001			4	<0.001			4	<0.001		
	塩素酸	(mg/L)	4	0.05	<0.05	<0.05	4	<0.05			4	<0.05		
	基	クロロ酢酸	(mg/L)	4	<0.002			4	<0.002			4	<0.002	
クロロホルム		(mg/L)	4	0.013	0.002	0.007	4	0.013	0.002	0.007	4	0.007	0.001	0.004
ジクロロ酢酸		(mg/L)	4	0.003	<0.002	<0.002	4	0.003	<0.002	<0.002	4	0.004	<0.002	0.003
ジブromクロロメタン		(mg/L)	4	0.006	0.004	0.005	4	0.007	0.005	0.006	4	0.009	0.004	0.006
臭素酸		(mg/L)	4	<0.001			4	<0.001			4	<0.001		
総トリハロメタン		(mg/L)	4	0.024	0.011	0.018	4	0.027	0.013	0.020	4	0.025	0.012	0.018
トリクロロ酢酸		(mg/L)	4	0.002	<0.002	<0.002	4	0.003	<0.002	<0.002	4	0.004	<0.002	0.002
ブromジクロロメタン		(mg/L)	4	0.007	0.004	0.006	4	0.008	0.004	0.006	4	0.009	0.004	0.006
ブromホルム		(mg/L)	4	0.001	<0.001	<0.001	4	0.002	0.001	0.002	4	0.002	<0.001	0.001
ホルムアルデヒド		(mg/L)	4	0.005	<0.002	0.002	4	0.004	0.002	0.003	4	0.004	0.002	0.003
準		亜鉛及びその化合物	(mg/L)	4	<0.005			4	<0.005			4	<0.005	
	アルミニウム及びその化合物	(mg/L)	4	0.02	<0.02	<0.02	4	0.02	<0.02	<0.02	4	0.03	<0.02	<0.02
	鉄及びその化合物	(mg/L)	4	<0.03			4	0.03	<0.03	<0.03	4	<0.03		
	銅及びその化合物	(mg/L)	4	<0.01			4	<0.01			4	<0.01		
	ナトリウム及びその化合物	(mg/L)	4	23.8	16.6	20.5	4	24.2	17.9	20.9	4	19.2	14.5	16.7
	マンガン及びその化合物	(mg/L)	4	<0.005			4	<0.005			4	<0.005		
	塩化物イオン	(mg/L)	12	42.8	23.2	30.2	12	37.2	24.3	29.9	12	33.9	21.3	26.4
	カルシウム、マグネシウム等(硬度)	(mg/L)	4	107.0	76.1	89.0	4	106.0	81.1	90.8	4	81.6	58.6	72.4
	蒸発残留物	(mg/L)	4	229	174	192	4	227	175	192	4	178	141	164
	陰イオン界面活性剤	(mg/L)	4	<0.02			4	<0.02			4	<0.02		
	目	ジェオスミン	(mg/L)	12	<0.000001			12	<0.000001			12	<0.000001	
2-メチルイソボルネオール		(mg/L)	12	<0.000001			12	<0.000001			12	0.000001	<0.000001	<0.000001
非イオン界面活性剤		(mg/L)	4	<0.002			4	<0.002			4	<0.002		
フェノール類		(mg/L)	4	<0.0005			4	<0.0005			4	<0.0005		
有機物(TOC)		(mg/L)	12	0.8	0.4	0.6	12	0.8	0.4	0.6	12	0.9	0.6	0.7
pH値			12	7.6	7.5	7.6	12	7.9	7.5	7.7	12	7.5	7.4	7.5
味			12	異常なし			12	異常なし			12	異常なし		
臭気			12	異常なし			12	異常なし			12	異常なし		
色度		(度)	12	<1			12	<1			12	<1		
濁度		(度)	12	<0.1			12	0.1	<0.1	<0.1	12	<0.1		

VI 財務情報

1 創設事業実施の概況

平成27年度における事業費の執行は、予算額（継続費逓次繰越額含む。）477,667千円に対し、執行額は354,935千円となり、執行率は74.31%でした。

この結果、創設事業執行累計額は29,357,576千円となり、その進捗率は全体計画である86,350,960千円に対し34.00%となりました。

本年度の主な事業として、ハツ場ダムに係る多目的ダム建設工事費負担金等を納付し、また、白井市が建設中の配水場に向けた送水管布設工事及び測量・設計等の調査委託を実施いたしました。

ア 創設事業の進捗状況

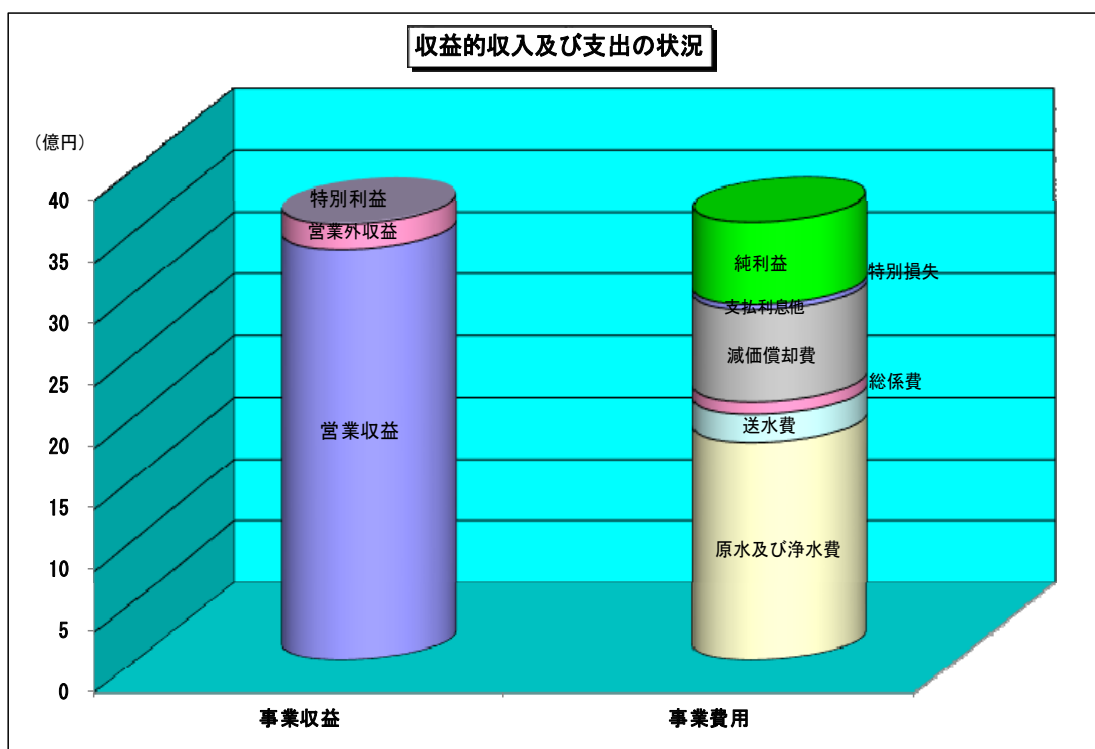
区 分	全体事業 計画金額 (千円)	平成26年度末 執行済額		平成27年度 執行額		累 計	
		金額 (千円)	進捗率 (%)	金額 (千円)	進捗率 (%)	金額 (千円)	進捗率 (%)
取水施設	—	—	—	—	—	—	—
導水施設	2,037,000	—	—	—	—	—	—
浄水施設	37,619,000	—	—	—	—	—	—
送水施設	19,783,020	11,413,985	57.70	123,598	0.62	11,537,583	58.32
その他施設	500,000	—	—	—	—	—	—
用地補償費	1,604,250	450,304	28.07	—	—	450,304	28.07
調査費	1,594,105	641,074	40.22	34,108	2.14	675,182	42.35
事務費	6,611,175	1,860,563	28.14	21,274	0.32	1,881,837	28.46
水源費	12,089,200	11,614,491	96.07	130,306	1.08	11,744,797	97.15
水源基金	1,341,320	391,622	29.20	2,490	0.19	394,112	29.38
建設利息	3,171,890	2,630,602	82.93	43,159	1.36	2,673,761	84.30
合 計	86,350,960	29,002,641	33.59	354,935	0.41	29,357,576	34.00

2 経理状況

収益的収支の決算状況は、事業収益が3,560,658,025円(対前年度比0.50%減)、事業費用が2,887,838,385円(対前年度比2.85%減)となり、結果、672,819,640円の純利益が生じました。

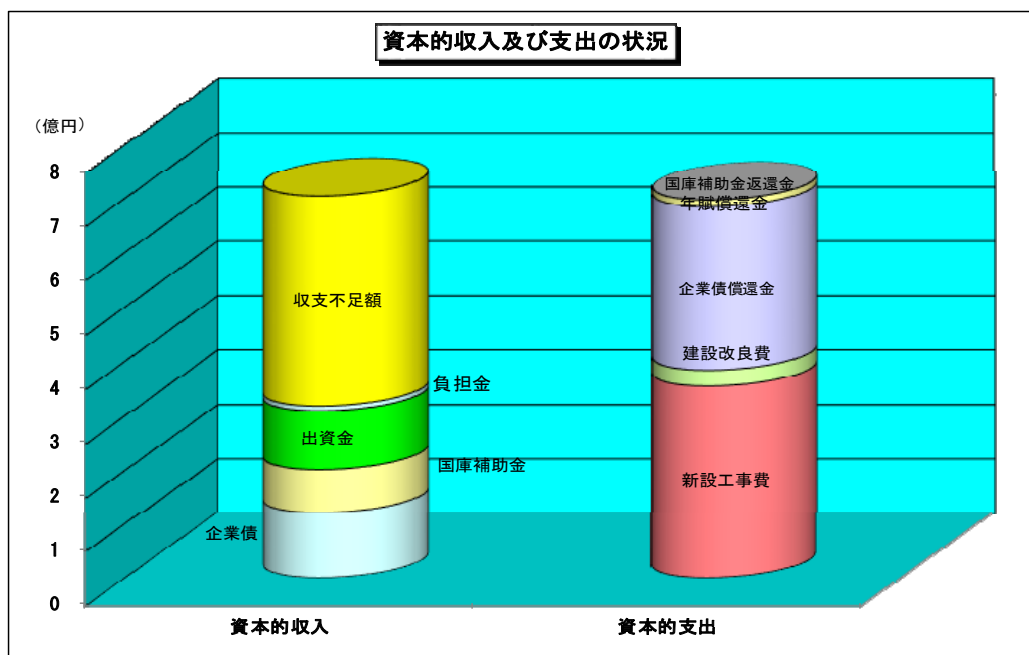
資本的収支の決算状況は、資本的収入額が318,563,000円、資本的支出額が697,983,808円となり、資本的収入額から翌年度繰越額に係る財源充当額6,510,474円を除いた額312,052,526円が資本的支出額に対し不足する額385,931,282円については、当年度分消費税及び地方消費税資本的収支調整額20,904,944円、減債積立金277,358,513円及び過年度分損益勘定留保資金87,667,825円で補てんしました。

なお、継続費繰越額として122,732,162円を翌年度へ繰り越しました。



(消費税及び地方消費税抜き)

科目	平成26年度		平成27年度		対前年度比	
	金額 (千円)	金額 (千円)	構成比 (%)	増減額 (千円)	増減率 (%)	
事業収益	3,578,509	3,560,658	100.00	△ 17,851	△ 0.50	
営業収益	3,304,078	3,340,323	93.81	36,245	1.10	
営業外収益	209,423	204,386	5.74	△ 5,037	△ 2.41	
特別利益	65,009	15,949	0.45	△ 49,060	△ 75.47	
事業費用	2,972,524	2,887,838	100.00	△ 84,686	△ 2.85	
営業費用	2,908,641	2,844,591	98.50	△ 64,050	△ 2.20	
営業外費用	53,115	43,247	1.50	△ 9,868	△ 18.58	
特別損失	10,768	—	—	△ 10,768	—	



(消費税及び地方消費税込み)

科目	年度	平成26年度		平成27年度		対前年度比	
		金額 (千円)	金額 (千円)	構成比 (%)	増減額 (千円)	増減率 (%)	
資本的収入		117,987	318,563	100.00	200,576	170.00	
企業債		48,200	122,000	38.30	73,800	153.11	
国庫補助金		11,227	79,579	24.98	68,352	608.82	
出資金		49,560	107,984	33.90	58,424	117.89	
負担金		9,000	9,000	2.82	0	—	
資本的支出		1,007,402	697,984	100.00	△309,418	△30.71	
新設工事費		142,618	354,935	50.85	212,317	148.87	
建設改良費		519,767	29,039	4.16	△490,728	△94.41	
企業債償還金		332,851	300,822	43.10	△32,029	△9.62	
年賦償還金		12,148	12,357	1.77	209	1.72	
国庫補助金返還金		18	831	0.12	813	4,516.67	
翌年度繰越額に係る財源充当額		3,471	6,510	—	3,039	87.55	
資本的収入額に対し不足額(繰越財源除)		892,887	385,931	100.00	△506,956	△56.78	
財源	繰越工事資金	—	—	—	—	—	
	消費税及び地方消費税資本的収支調整額	41,409	20,905	5.42	△20,504	△49.52	
	減債積立金	298,991	277,358	71.87	△21,633	△7.24	
	過年度分損益勘定留保資金	552,487	87,668	22.71	△464,819	△84.13	

3 推移

(1) 事業規模の概要

区分	年度	平成25年度		平成26年度		平成27年度	
			対前年度 比(%)		対前年度 比(%)		対前年度 比(%)
(1)	年間取水量 (m ³)	19,923,630	99.8	19,728,910	99.0	19,822,660	100.5
(2)	年間送水量 (m ³)	19,271,464	99.7	18,951,726	98.3	19,035,199	100.4
(3)	年間有効水量 (m ³)	19,271,464	99.7	18,951,726	98.3	19,035,036	100.4
(4)	年間有収水量 (m ³)	19,260,514	99.7	18,940,652	98.3	19,023,396	100.4
(5)	年間有効無収水量 (m ³)	10,950	99.4	11,074	101.1	11,640	105.1
(6)	年間無効水量 (m ³)	0	—	0	—	163	—
(7)	有効率 (%)	100.0	100.0	100.0	100.0	100.0	100.0
(8)	有収率 (%)	99.9	100.0	99.9	100.0	99.9	100.0
(9)	送水能力 (m ³ /日)	56,020	98.9	55,110	98.4	55,610	100.9
(10)	一日最大送水量 (m ³ /日)	55,762	99.9	54,704	98.1	55,083	100.7
(11)	一日平均送水量 (m ³ /日)	52,799	99.7	51,923	98.3	52,009	100.2
(12)	負荷率 (%)	94.7	99.8	94.9	100.2	94.4	99.5
(13)	最大稼働率 (%)	99.5	99.9	99.3	99.8	99.1	99.8
(14)	施設利用率 (%)	94.3	101.0	94.2	99.9	93.5	99.3
(15)	職員数 (人)	18	100.0	18	100.0	18	100.0
内 訳	損益勘定職員数 (人)	16	100.0	16	100.0	15	93.8
	資本勘定職員数 (人)	2	100.0	2	100.0	3	150.0
(16) 給水 料金	基本料金 (円/m ³)	80	100.0	68	85.0	68	100.0
	調整基本料金 (円/m ³)	88	100.0	85	96.6	85	100.0
	使用料金 (円/m ³)	12	100.0	26	216.7	26	100.0
(17)	供給単価 (円/m ³)	181.20	99.2	174.44	96.3	175.56	100.6
(18)	給水原価 (円/m ³)	160.44	101.9	156.37	97.5	141.41	97.0
(19)	資本費 (円/m ³)	33.63	101.4	42.0	124.9	30.8	98.1

(2) 財務諸表

ア 比較損益計算書（消費税及び地方消費税抜き）

区 分	平成25年度		平成26年度		平成27年度	
	金 額 (円)	対前年 度比 (%)	金 額 (円)	対前年 度 比 (%)	金 額 (円)	対前年 度 比 (%)
1 営業収益	3,489,953,765	98.9	3,304,077,817	94.7	3,340,323,358	101.1
(1) 給水収益	3,489,953,765	98.9	3,304,077,817	94.7	3,339,793,694	101.1
(2) その他の営業収益	—	—	—	—	529,664	—
2 営業費用	3,013,867,659	103.2	2,908,641,177	96.5	2,844,591,144	97.8
(1) 原水及び浄水費	2,084,640,449	103.0	1,834,423,600	88.0	1,777,412,369	96.9
(2) 送水費	249,776,766	101.0	236,530,730	94.7	228,395,153	96.6
(3) 総係費	101,647,042	99.8	95,185,936	93.6	98,794,460	103.8
(4) 減価償却費	571,314,373	109.6	742,491,579	130.0	739,921,688	99.7
(5) 資産減耗費	6,489,029	23.5	9,332	0.1	67,474	723.0
営 業 利 益	476,086,106	78.5	395,436,640	83.1	495,732,214	125.4
3 営業外収益	11,156,022	53.7	209,423,017	1,877.2	204,385,873	97.6
(1) 他会計補助金	9,457,000	50.5	6,260,000	66.2	5,033,000	80.4
(2) 受取利息他	560,000	77.3	696,000	124.3	501,952	72.1
(3) 長期前受金戻入	—	—	201,412,182	—	197,760,693	98.2
(4) 雑収益	1,139,022	87.0	1,054,835	92.6	1,090,228	103.4
4 営業外費用	76,384,577	64.0	53,115,147	69.5	43,247,241	81.4
(1) 支払利息	76,359,773	64.0	53,068,526	69.5	43,217,032	81.4
(2) 雑支出	24,804	72.2	46,621	188.0	30,209	64.8
経 常 利 益	410,857,551	80.9	551,744,510	134.3	656,870,846	119.1
5 特別利益	—	—	65,008,561	—	15,948,794	24.5
(1) その他特別利益	—	—	65,008,561	—	15,948,794	24.5
6 特別損失	—	—	10,768,000	—	—	—
(1) その他特別損失	—	—	10,768,000	—	—	—
当 年 度 純 利 益	410,857,551	80.9	605,985,071	147.5	672,819,640	111.0
△前年度繰越欠損金	0	—	0	—	0	—
前年度繰越利益剰余金	0	—	0	—	0	—
その他未処分利益剰余金変動額	—	—	662,889,221	—	277,358,513	41.8
当年度未処分利益剰余金(△当年度未処理欠損金)	410,857,551	80.9	1,268,874,292	308.8	950,178,153	74.9

イ 比較貸借対照表（消費税及び地方消費税抜き）

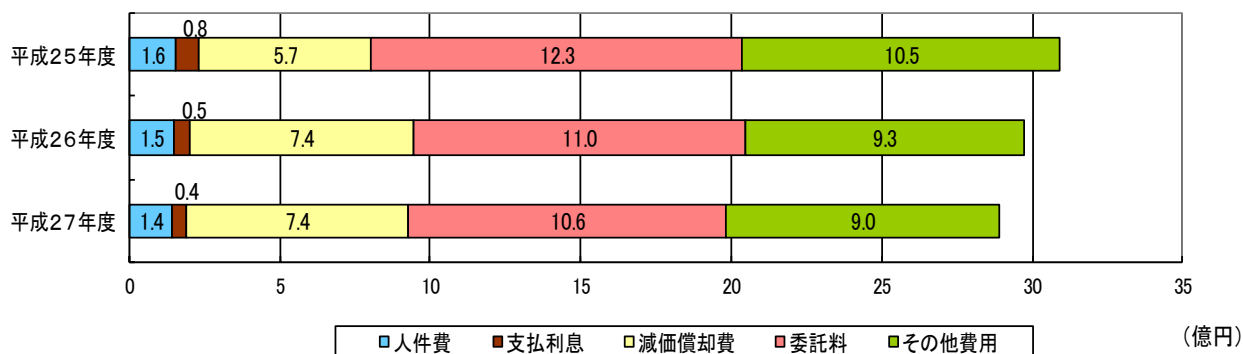
区分	平成25年度		平成26年度		平成27年度	
	金額 (円)	対前年 度比(%)	金額 (円)	対前年 度比(%)	金額 (円)	対前年 度比(%)
1 固定資産	22,607,497,467	98.1	18,491,734,876	81.8	18,131,348,773	98.1
(1)有形固定資産	16,964,596,266	98.7	14,710,192,340	86.7	14,643,676,115	99.5
土地	300,735,514	100.0	300,735,514	100.0	300,735,514	100.0
建物	184,234,907	95.3	153,712,248	83.4	147,471,289	95.9
構築物	7,776,764,776	97.4	5,443,474,787	70.0	5,158,473,290	94.8
機械及び装置	1,158,240,041	90.0	1,149,564,923	99.3	1,038,389,518	90.3
車両運搬具	201,454	100.0	201,454	100.0	138,930	69.0
工具器具及び備品	1,141,805	91.9	499,897	43.8	586,801	117.4
建設仮勘定	7,543,277,769	101.5	7,662,003,517	101.6	7,997,880,773	104.4
(2)無形固定資産	5,642,901,201	96.5	3,716,533,975	65.9	3,406,715,303	91.7
水利権	2,573,083,649	95.6	806,480,055	31.3	588,481,707	73.0
ダム使用权	3,068,791,242	97.2	2,909,027,610	94.8	2,817,207,286	96.8
電話加入権	547,100	100.0	547,100	100.0	547,100	100.0
その他無形固定資産	479,210	100.0	479,210	100.0	479,210	100.0
(3)投資その他の資産	—	—	65,008,561	—	80,957,355	124.5
前払退職手当負担金	—	—	65,008,561	—	80,957,355	124.5
2 流動資産	1,803,387,236	101.7	1,859,244,495	103.1	2,700,981,896	145.3
(1)現金・預金	1,497,045,782	102.3	1,284,338,107	85.8	1,931,013,753	150.4
(2)未収金	305,776,964	98.9	574,280,898	187.8	768,786,813	133.9
(3)その他流動資産	564,490	312.4	625,490	110.8	1,181,330	188.9
資 産 合 計	24,410,884,703	98.4	20,350,979,371	83.4	20,832,330,669	102.4
3 固定負債	241,653,736	95.5	3,207,507,992	1,327.3	3,039,370,092	94.8
(1)企業債	—	—	2,989,191,509	—	2,833,023,984	94.8
建設改良費等の財源 に充てるための企業債	—	—	—	—	—	—
(2)年賦未払金	241,653,736	95.5	218,316,483	90.3	206,346,108	94.5
4 流動負債	301,097,326	92.6	435,475,913	144.6	414,174,626	95.1
(1)企業債	—	—	300,821,513	—	278,167,525	92.5
建設改良費等の財源 に充てるための企業債	—	—	—	—	—	—
(2)年賦未払金	—	—	11,768,070	—	11,970,375	101.7
(3)未払金	300,597,326	92.5	110,155,330	36.6	110,855,726	100.6
(4)引当金	—	—	12,731,000	—	13,181,000	103.5
(5)その他流動負債	500,000	—	—	—	—	—
5 繰延収益	—	—	4,749,280,318	—	4,639,267,163	97.7
(1)長期前受金	—	—	9,374,405,566	—	9,403,977,760	100.3
(2)長期前受金収益化累計額	—	—	△4,625,125,248	—	△4,764,710,597	103.0
負 債 合 計	542,751,062	93.9	8,392,264,223	1,546.2	8,092,811,881	96.4
6 資本金	13,476,471,305	98.0	9,951,366,827	73.8	10,923,652,230	109.8
(1)自己資本金	9,901,806,827	106.3	—	—	—	—
(2)借入資本金	3,574,664,478	80.5	—	—	—	—
7 剰余金	10,391,662,336	99.1	2,007,348,321	19.3	1,815,866,558	90.5
(1)資本剰余金	9,980,804,785	100.1	626,607,934	6.3	626,607,934	100.0
国庫補助金	7,002,710,835	100.0	182,318,901	2.6	182,318,901	100.0
その他資本剰余金	2,978,093,950	100.3	444,289,033	14.9	444,289,033	100.0
(2)利益剰余(△欠損)金	410,857,551	80.9	1,380,740,387	336.1	1,189,258,624	86.1
減債積立金	—	—	111,866,095	—	239,080,471	213.7
当年度未処分利益剰余(△当年度未処理欠損)金	410,857,551	80.9	1,268,874,292	308.8	950,178,153	74.9
資 本 合 計	23,868,133,641	98.5	11,958,715,148	50.1	12,739,518,788	106.5
負 債 ・ 資 本 合 計	24,410,884,703	98.4	20,350,979,371	83.4	20,832,330,669	102.4

(3) 費用構成

ア 費用構成表（消費税及び地方消費税抜き）

年度 項目		平成25年度			平成26年度			平成27年度		
		金額 (円)	構成比 (%)	対前年度比 (%)	金額 (円)	構成比 (%)	対前年度比 (%)	金額 (円)	構成比 (%)	対前年度比 (%)
人件費	給料	71,919,036	2.3	99.7	69,003,048	2.3	95.9	65,256,472	2.2	94.6
	手当等	46,370,967	1.5	102.4	36,607,893	1.2	78.9	37,686,869	1.3	102.9
	賞与引当金繰入額	—	—	—	10,505,000	0.4	—	10,972,000	0.4	104.4
	法定福利費	37,660,814	1.2	100.7	32,411,574	1.1	86.1	30,666,021	1.1	94.6
	計	155,950,817	5.0	100.7	148,527,515	5.0	95.2	144,581,362	5.0	97.3
委託料	1,234,267,020	39.9	104.5	1,100,284,247	37.0	89.1	1,056,506,262	36.6	96.0	
賃借料	931,100,477	30.1	100.0	821,093,396	27.6	88.2	821,039,554	28.4	100.0	
修繕費	41,555,813	1.4	132.3	24,124,222	0.8	58.1	10,474,860	0.4	43.4	
動力費	15,395,209	0.5	105.8	16,375,837	0.6	106.4	14,762,259	0.5	90.1	
薬品費	56,460	0.0	139.8	47,400	0.0	84.0	46,100	0.0	97.3	
光熱水費	2,005,536	0.1	106.5	1,952,404	0.1	97.4	1,808,857	0.1	92.6	
通信運搬費	9,747,548	0.3	95.4	9,749,994	0.3	100.0	9,688,886	0.3	99.4	
支払利息	企業債利息	72,076,967	2.3	70.4	48,981,245	1.7	68.0	39,328,638	1.4	80.3
	年賦未払金利息	4,282,806	0.2	25.2	4,087,281	0.1	95.4	3,888,394	0.1	95.1
	計	76,359,773	2.5	64.0	53,068,526	1.8	69.5	43,247,241	1.5	81.5
減価償却費	571,314,373	18.5	109.6	742,491,579	25.0	130.0	739,921,688	25.6	99.7	
資産減耗費	6,489,029	0.2	23.5	9,332	0.0	0.1	67,474	0.0	723.0	
その他費用	46,010,181	1.5	95.4	54,799,872	1.8	119.1	45,693,842	1.6	83.4	
費用合計	3,090,252,236	100.0	101.6	2,972,524,324	100.0	96.2	2,887,838,385	100.0	97.2	

イ 費用構成の推移



(4) 経営分析

	算 式	平成 25年度	平成 26年度	平成 27年度	備 考
経常収支比率 (%)	$\frac{\text{営業収益} + \text{営業外収益}}{\text{営業費用} + \text{営業外費用}} \times 100$	113.30	118.63	122.75	経常費用に対する経常収益の割合
営業収支比率 (%)	$\frac{\text{営業収益} - \text{受託工事収益}}{\text{営業費用} - \text{受託工事費}} \times 100$	115.80	113.60	117.43	営業費用に対する営業収益の割合
供給単価 (円/㎥)	$\frac{\text{給水収益}}{\text{年間有収水量}}$	181.20	174.44	175.56	1㎥当たりの販売価格
給水原価 (円/㎥)	$\frac{\text{経常費用} - \text{受託工事費} - \text{長期前受金戻入}}{\text{年間有収水量}}$	160.44	145.74	141.41	1㎥当たりの生産原価
自己資本構成比率 (%) ※	$\frac{\text{資本金} + \text{剰余金} + \text{評価差額等} + \text{繰延収益}}{\text{負債} + \text{資本合計}} \times 100$	83.13	82.10	83.42	自己資本の造成度により、資本構成の安全度をみる。
流動比率 (%)	$\frac{\text{流動資産}}{\text{流動負債}} \times 100$	598.94	426.95	652.14	短期債務に対する支払能力を示す。
累積欠損金比率 (%)	$\frac{\text{累積欠損金}}{\text{営業収益} - \text{受託工事収益}} \times 100$	0.0	0.0	0.00	経営状況が健全な状態にあるかどうかを累積欠損金の有無により把握する。
職員1人当たり給水量 (㎥)	$\frac{\text{年間有収水量}}{\text{損益勘定職員数}}$	1,203,782	1,183,791	1,268,226	水道事業の労働生産性を示す。
職員1人当たり営業収益 (千円)	$\frac{\text{営業収益} - \text{受託工事収益}}{\text{損益勘定職員数}}$	218,122	206,505	222,688	水道事業の労働生産性を示す。
負荷率 (%)	$\frac{\text{一日平均給水量}}{\text{一日最大給水量}} \times 100$	94.69	94.92	94.42	水道事業の施設効率を判断する。
施設利用率 (%)	$\frac{\text{一日平均給水量}}{\text{一日給水能力}} \times 100$	94.25	94.22	93.52	施設の平均的な利用状況を示す。
最大稼働率 (%)	$\frac{\text{一日最大給水量}}{\text{一日給水能力}} \times 100$	99.54	99.26	99.05	給水能力に対する最大給水量の割合
固定資産使用効率 (㎥/万円)	$\frac{\text{年間給水量}}{\text{有形固定資産}}$	11.36	12.88	13.00	施設の効率性を判断する。

※ 平成26年度から新会計基準が適用されたことに伴い、平成24、25年度は旧基準による数値を、平成26年度以降は新基準による算出式に基づいて数値を記載している。



印旛郡市広域市町村圏事務組合水道企業部

<http://www.i-kouiki.jp/kouiki-w/>

E-mail inbakouiki-w@i-kouiki.jp

業務課 〒285-8533 千葉県佐倉市宮小路町 12 番地
TEL 043-486-5111(代表) FAX 043-486-5116

工務課 (印東加圧ポンプ場)

〒285-0061 千葉県佐倉市高崎 948 番地
TEL 043-486-3307 FAX 043-486-3308

